

# MEMORIAL DESCRITIVO

---

**REFORMA DA QUADRA E CONSTRUÇÃO DE COBERTURA  
PARA QUADRA POLIESPORTIVA DO ASSENTAMENTO PRIMOGÊNITO**

## INTRODUÇÃO

O presente memorial descritivo tem por objetivo especificar os serviços, materiais e técnicas construtivas que serão empregados na execução da reforma da Quadra do Assentamento Primogênito, objetivando a melhoria no município de Novo Acordo - TO.

O projeto que será apresentado a seguir foi desenvolvido seguindo todas as especificações constantes nas normas e garante o uso sem restrições de seus usuários.

Este Memorial Descritivo tem a função de propiciar a perfeita compreensão do projeto e de orientar o construtor objetivando a boa execução da obra. A reforma deverá ser feita rigorosamente de acordo com o projeto aprovado. Toda e qualquer alteração que por necessidade deva ser introduzida no projeto ou nas especificações, visando melhorias, só será admitida com autorização da Prefeitura de Novo Acordo - TO.

Poderá a fiscalização paralisar os serviços ou mesmo mandar refazê-los, quando os mesmos não se apresentarem de acordo com as especificações, detalhes ou normas de boa técnica.

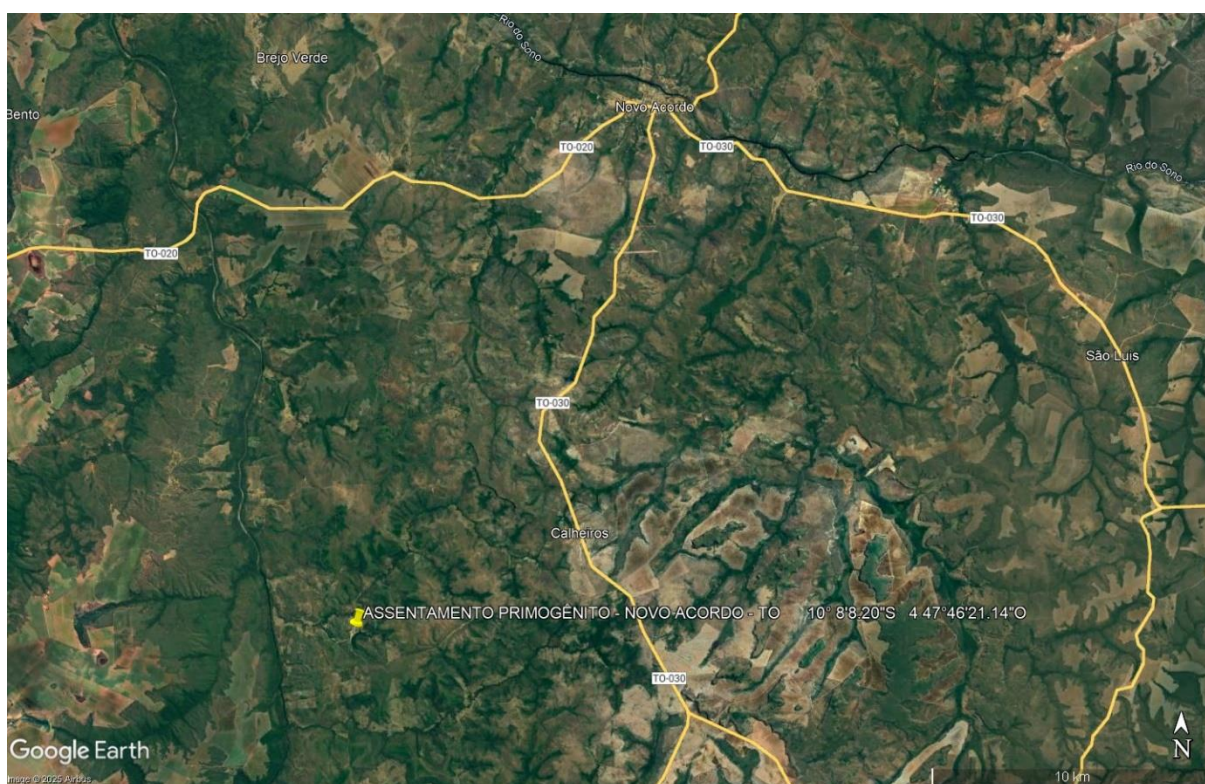
Nos projetos apresentados, entre as medidas tomadas em escala e medidas determinadas por cotas, prevalecerão sempre as últimas.

Deve também manter serviço ininterrupto de vigilância da obra até sua entrega definitiva, responsabilizando-se por quaisquer danos decorrentes da execução da mesma. É de sua responsabilidade manter atualizado, no canteiro de obras, Alvará, Certidões, Licenças e Diário de Obra, evitando interrupções por embargo, assim como ter um jogo completo, aprovado e atualizado dos projetos, especificações, orçamentos, cronogramas e demais elementos que interessam aos serviços.

## LOCALIZAÇÃO

Reforma da quadra e construção de cobertura para quadra poliesportiva do Assentamento Primogênito, localizada no Assentamento Primogênito, Zona Rural de Novo Acordo -TO.

**FIGURA 01**  
**FONTE: GOOGLE EARTH (2025)**



## **ESPECIFICAÇÕES TÉCNICAS**

### **1.0 – SERVIÇOS PRELIMINARES:**

A placa deverá ser no padrão fornecida pela Prefeitura Municipal, em chapa com guarnições e engradamento em madeira com seções adequadas e conter as informações da construção. A placa será fixada em local visível em frente à obra.

### **2.0 – ADMINISTRAÇÃO LOCAL:**

A Administração Local de Obra tem como objetivo coordenar, fiscalizar e acompanhar todas as etapas da execução do projeto. Este serviço garante que os trabalhos sejam realizados conforme os desenhos técnicos, prazos estabelecidos e normas de segurança.

Inclui a supervisão de equipes, controle de materiais, acompanhamento do cronograma e solução imediata de eventuais imprevistos, assegurando qualidade e eficiência na entrega da obra.

### **3.0 – DEMOLIÇÃO E REMOÇÃO:**

A demolição de piso, compreenderá a remoção do piso de concreto existente na parte deteriorada da quadra, na calçada do fundo, na área onde serão instalados os pilares e na rampa localizada ao lado direito. O serviço será executado de forma manual, conforme a necessidade, garantindo a retirada completa das camadas de concreto.

Será realizada a remoção do revestimento deteriorado existente nos cantos das muretas da quadra, visando eliminar partes soltas ou comprometidas. O procedimento será feito de forma cuidadosa para não danificar a estrutura da alvenaria. Após a retirada, as superfícies serão preparadas para receber o novo acabamento, garantindo aderência, durabilidade e qualidade estética ao revestimento a ser aplicado posteriormente.

Os quatro postes de iluminação existentes na quadra serão removidos em sua totalidade, incluindo bases e fixações. A execução será realizada com segurança, garantindo a integridade da estrutura do entorno e evitando riscos de queda ou danos. O material retirado será destinado conforme orientação do contratante, podendo ser reaproveitado ou descartado em local adequado.

#### **4.0 – ESTRUTURA - PILARES PRÉ-MOLDADOS:**

Serão instalados 16 pilares pré-moldados para a construção da cobertura da quadra, sendo 8 de cada lado. Para a execução, serão abertas as valas de fundação, com escavação até a profundidade necessária. No fundo das valas será aplicado lastro de concreto para regularização e apoio adequado.

Em seguida, os pilares serão assentados sobre o lastro e será realizado o lançamento de concreto nas laterais, preenchendo todo o espaço ao redor até a superfície, garantindo o travamento e a estabilidade estrutural dos elementos.

#### **5.0 – PAVIMENTAÇÃO:**

Após a remoção dos pisos existentes, será realizada a nova pavimentação das áreas previstas em projeto, compreendendo parte da quadra, a calçada dos fundos, o novo degrau à direita e a rampa lateral direita.

O processo inclui execução de aterro, nivelamento e compactação adequada do solo, garantindo estabilidade e resistência. Na sequência, será executado o passeio novo conforme projeto, assegurando funcionalidade, acabamento e durabilidade da pavimentação.

#### **6.0 – PAREDES E PAINÉIS:**

Será executada uma pequena parcela de alvenaria destinada à construção do novo degrau, conforme previsto em projeto. O serviço compreende a elevação da alvenaria em bloco cerâmico ou de concreto, garantindo alinhamento e prumo adequados. Após a execução, a estrutura será preparada para receber o revestimento de acabamento, assegurando resistência, estabilidade e integração com o conjunto da obra.

Será executada a vedação lateral da cobertura utilizando telhas trapézio fixadas em estrutura metálica, garantindo proteção e fechamento adequado conforme previsto em projeto. Para a montagem, serão confeccionadas abraçadeiras metálicas que permitirão a soldagem das terças, possibilitando a fixação das telhas na posição vertical. O sistema assegura estabilidade, durabilidade e integração com a cobertura principal.

## **7.0 – COBERTURA:**

A cobertura será executada em telhas de zinco convencionais, apoiadas sobre estrutura metálica composta por tesouras, terças e travamentos, garantindo resistência e segurança à edificação.

Serão também instalados rufos e cumeeira, considerando que o telhado é de duas águas, de forma a assegurar o perfeito acabamento, vedação contra infiltrações e durabilidade da cobertura. O telhado terá inclinação de 10%, conforme projeto, assegurando o escoamento adequado das águas pluviais.

## **8.0 – REVESTIMENTOS:**

Serão executados chapisco, reboco e aplicação de fita tela nas paredes dos cantos das muretas da quadra que apresentam deterioração, conforme previsto no memorial de cálculo da planilha orçamentária.

O procedimento visa recuperar a integridade estrutural das alvenarias e preparar a superfície para receber o acabamento final, garantindo aderência, durabilidade e qualidade estética.

## **9.0 – PINTURA:**

Deverão ser pintadas todas as paredes na cor indicada pela fiscalização, com no mínimo 02 demãos e líquido preparador de paredes ou selador, tudo internamente e externamente.

Todas as superfícies a pintar deverão estar firmes, secas, limpas, sem poeira, gordura, sabão ou mofo, ferrugem, retocadas se necessário, e convenientemente preparadas para receber o tipo de pintura a elas destinado. A eliminação da poeira deverá ser completa, tomando-se precauções especiais contra o levantamento de pó durante os trabalhos, até que as tintas sequem inteiramente.

A pintura será executada de cima para baixo e deverá ser evitado escorrimentos ou salpicos, que caso não puderem ser evitados deverão ser removidos enquanto a tinta estiver fresca, empregando-se o removedor adequado.

Cada demão de tinta só poderá ser aplicada quando a precedente estiver perfeitamente seca, convindo observar um intervalo mínimo de 24 horas entre 02 demãos sucessivas, ou conforme recomendações do fabricante para cada tipo de tinta. Igual cuidado haverá entre uma

demão de tinta, convindo observar um intervalo de 24 horas após cada demão de massa, ou de acordo com recomendações do fabricante.

Toda a superfície pintada deverá apresentar, depois de pronta uniformidade quanto à cor, textura, tonalidade e brilho (fosco, semi-fosco e brilhante). No emprego de tintas já preparadas serão obedecidas as instruções dos fabricantes, sendo vedada a adição de qualquer produto estranho às especificações das mesmas e às recomendações dos fabricantes. Os solventes a serem utilizados deverão ser os mesmos específicos recomendados pelas fabricantes das tintas utilizadas.

Será aplicada pintura epóxi sobre o piso da quadra, especificamente na área de jogo, garantindo acabamento uniforme, resistência ao desgaste e durabilidade. O serviço incluirá preparação da superfície, limpeza, correção de imperfeições e aplicação das demãos de tinta conforme especificações técnicas. O processo assegura proteção do concreto, realce visual das demarcações da quadra e melhor desempenho funcional para a prática esportiva.

Os alambrados existentes serão pintados utilizando tinta pulverizada metálica, garantindo cobertura uniforme e proteção contra corrosão. O serviço inclui preparação da superfície, limpeza e aplicação da tinta por meio de pulverização, assegurando acabamento durável e esteticamente uniforme. A pintura proporciona preservação da estrutura metálica e melhora a aparência geral da quadra, alinhando-se ao padrão de acabamento da obra.

As calçadas laterais da quadra, assim como rampas e degraus, receberão pintura com tinta acrílica convencional, sobre fundo preparador previamente aplicado.

Os novos guarda-corpos das escadas e rampas serão pintados utilizando tinta pulverizada metálica, seguindo o mesmo procedimento aplicado aos alambrados. O serviço inclui limpeza e preparação da superfície, aplicação uniforme da tinta e acabamento durável, garantindo proteção contra corrosão e aspecto estético uniforme. A pintura contribui para a durabilidade da estrutura metálica e para a harmonização visual com o restante da obra.

## **10.0 – INSTALAÇÕES ELÉTRICAS:**

A instalação elétrica será executada de acordo com as normas técnicas vigentes, garantindo segurança e confiabilidade em toda a rede. Será construída uma mureta destinada à instalação do quadro de distribuição, permitindo fácil acesso e manutenção.

A partir do quadro, serão realizadas as instalações necessárias para a alimentação dos refletores, que serão fixados na estrutura metálica da cobertura, assegurando iluminação adequada e segura para a quadra.

### **11.0 – DRENAGEM PLUVIAL:**

Será instalado sistema de drenagem pluvial na cobertura da quadra, composto por calhas ao longo das águas do telhado e descidas verticais em tubos de PVC. O sistema permitirá o escoamento eficiente das águas pluviais, prevenindo acúmulo e infiltrações nas estruturas da edificação.

A execução seguirá as normas técnicas vigentes, garantindo durabilidade, manutenção simplificada e integração harmoniosa com a cobertura metálica e demais elementos da obra.

### **12.0 – DIVERSOS:**

Serão executado guarda-corpo simples em tubos de ferro galvanizado, com altura de 1,10 m. O elemento contará com barras verticais espaçadas a cada 11 cm (3/4") e barras horizontais de 1 1/2" compondo o quadro, garantindo segurança, resistência e conformidade com normas aplicáveis.

A estrutura será fixada de forma segura, assegurando estabilidade e durabilidade, além de possibilitar acabamento uniforme antes da pintura metálica prevista. Sendo instalados na rampa a direita e nas duas escadas.

### **13.0 – FINALIZAÇÃO DA OBRA:**

Após o término dos serviços, será feita a limpeza total da obra, deverá ser removido todo o entulho ou detritos ainda existentes.

---

JUCELIO JOAO DA SILVA JUNIOR  
ENGENHEIRO CIVIL