

Memorial Descritivo
Serviço Telefônico Fixo Comutado – STFC

ANEXO I - DESCRITIVO PARA PASSAGEM DE CABEAMENTO DE TELEFONIA

1. O cabeamento de telefonia para o LNCC deve ser passado por caminho existente, enterrado, a partir da Avenida Getúlio Vargas até a Central Telefônica, no interior do prédio do LNCC. A entrada deste cabeamento, a partir da rua, deve ser realizada a partir de uma caixa na calçada da Avenida Getúlio Vargas, próxima ao portão de acesso ao LNCC (Caixa 1 indicada esquematicamente na Figura 1). Entre esta Caixa 1 e o prédio do LNCC, há 2 (duas) caixas de passagem, esquematicamente indicadas na Figura 1: a Caixa 2, no gramado na frente do prédio do LNCC, e a Caixa 3, próxima à fachada do prédio. Na Figura 1 também estão indicadas as distâncias aproximadas em planta entre estas caixas.

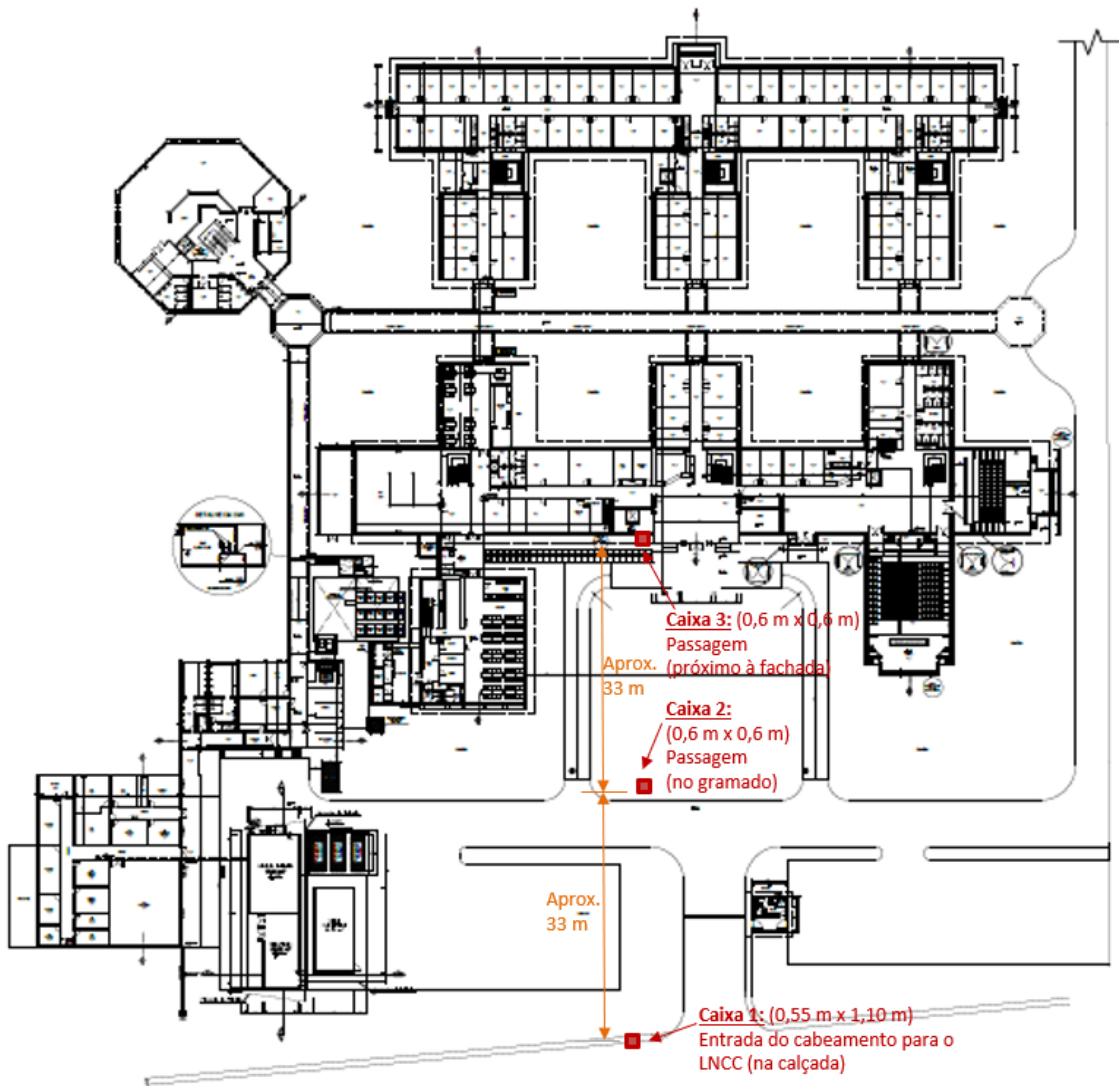


Figura 1 – Planta esquemática do LNCC com indicações das caixas de entrada e de passagem para o cabeamento de telefonia e das respectivas distâncias aproximadas em planta entre estas caixas.

- 1.1. Para a passagem de novos cabos de telefonia a partir da Caixa 1 até o interior do prédio, possivelmente deverá ser utilizado como guia um cabo que já esteja passando por este caminho, mas que não esteja sendo utilizado.
- 1.2. A Caixa 1, através da qual ocorre a entrada do cabeamento de telefonia para o LNCC, está na calçada da Avenida Getúlio Vargas e tem dimensões de 0,55 m x 1,10 m. As Fotos 1 e 2 ilustram esta caixa, mostrando que ela pode estar cheia de água, em função do alto nível d'água no solo. Para realizar a entrada do novo cabeamento de telefonia para o LNCC, pode ser necessário remover água desta caixa, com utilização de uma bomba para maior eficiência, de modo que seja viável executar esta tarefa.



Foto 1 – Caixa 1 (fechada): Entrada do cabeamento de telefonia para o LNCC.



Foto 2 – Caixa 1 (aberta): Entrada do cabeamento de telefonia para o LNCC.

- 1.3. A Caixa 2 de passagem está no gramado do LNCC, como ilustrado na Foto 3, e tem dimensões de 0,60 m x 0,60 m. A Foto 4 ilustra o interior desta Caixa, havendo detalhe da chegada destes cabos nesta Caixa na Foto 5 e saída dos cabos desta Caixa na Foto 6.



Foto 3 – Caixa 2 (fechada):
Passagem do cabeamento por baixo
do gramado do LNCC.



Foto 4 – Caixa 2 (aberta): Passagem do
cabeamento por baixo do gramado do LNCC.



Foto 5 – Detalhe – Caixa 2: Chegada do cabeamento a partir da Caixa 1.



Foto 6 – Detalhe – Caixa 2: Saída do cabeamento em direção à Caixa 3.

1.4. A Caixa 3 de passagem está próxima à fachada do prédio do LNCC, como ilustrado na Foto 7, e tem dimensões de 0,60 m x 0,60 m. A Foto 8 ilustra o interior desta Caixa, havendo detalhe da chegada destes cabos nesta Caixa na Foto 9 e saída dos cabos desta Caixa na Foto 10.

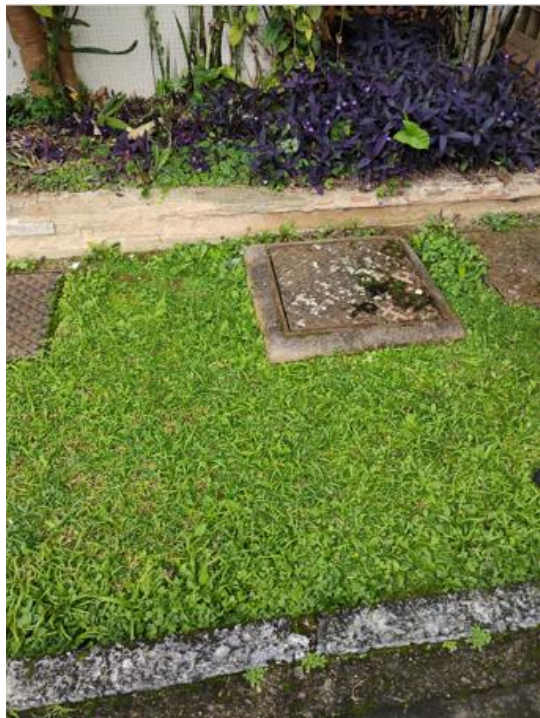


Foto 7 – Caixa 3 (fechada): Passagem subterrânea do cabeamento, próximo à fachada do prédio do LNCC.



Foto 8 – Caixa 3 (aberta): Passagem subterrânea do cabeamento, próximo à fachada do prédio do LNCC.



Foto 9 – Detalhe – Caixa 3: Chegada do cabeamento a partir da Caixa 2.

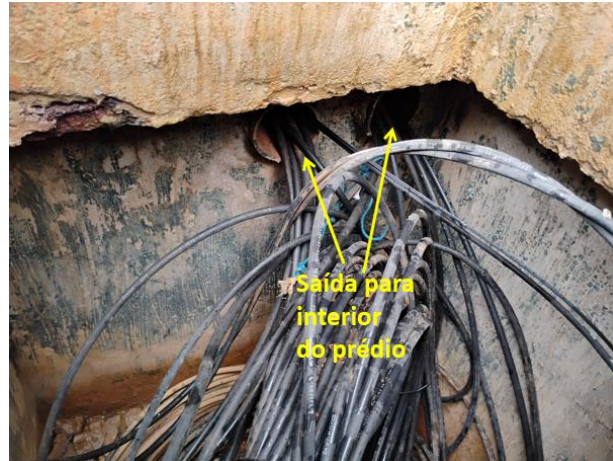


Foto 10 – Detalhe – Caixa 3: Saída do cabeamento em direção ao interior do prédio.

2. A partir da Caixa 3, o cabeamento entra no prédio do LNCC, chegando na “Sala de Telecom”. Daí o cabeamento segue até a Central Telefônica, na “Sala de PABX”, adjacente à “Sala de Telecom”. A Caixa 3, a saída do cabeamento na “Sala de Telecom” e a Central Telefônica, na “Sala de PABX”, estão esquematicamente ilustradas na Figura 2, com as respectivas distâncias em planta entre estes elementos.

2.1. O cabeamento de telefonia entra no prédio do LNCC pelo piso da “Sala de Telecom” – a Foto 11 ilustra esta chegada pelo piso desta sala. Este cabeamento sobe pela parede desta sala até chegar a uma eletrocalha, que está aproximadamente 2,35 m acima do piso. Através desta eletrocalha, o cabeamento segue até a “Sala de PABX”, onde está a Central Telefônica. A Foto 12 ilustra a subida do cabeamento pela parede da “Sala de Telecom” e a eletrocalha através da qual segue até a “Sala de PABX”.



Figura 2 – Recorte esquemático de planta do LNCC com indicações dos elementos relativos à entrada do cabeamento de telefonia no prédio e as respectivas distâncias aproximadas em planta entre estes elementos.



Foto 11 – “Sala de Telecom”: Entrada do cabeamento de telefonia no prédio do LNCC, chegando a esta sala pelo piso.

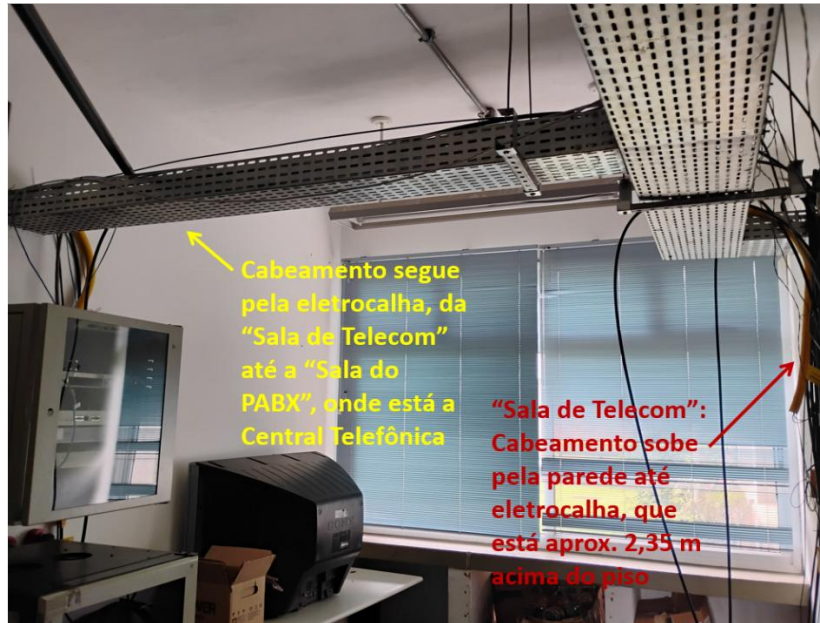


Foto 12 – “Sala de Telecom”: Cabearamento de telefonia sobe pela parede até eletrocalha e, através desta eletrocalha, segue até a “Sala do PABX”, onde está a Central Telefônica.

2.2. Na “Sala de PABX”, finalmente, dentro de um armário, está a Central Telefônica. Logo que chega a esta sala, o cabearamento de telefonia desce, pela parede, da eletrocalha até a parte inferior deste armário, chegando, então, à Central Telefônica. A Foto 13 ilustra a Central Telefônica dentro do armário na “Sala de PABX” e o cabearamento de telefonia descendo pela parede, da eletrocalha à parte inferior do armário.



Foto 13 – “Sala de PABX”: Cabearamento de telefonia desce, pela parede, da eletrocalha até a parte inferior do armário dentro do qual está a Central Telefônica.

Servidores responsáveis pelo Planejamento da contratação designados na Portaria nº 672/2026 (SEI [13560046](#)):

VITOR DE SOUZA COLIMODIO
Integrante Requisitante e Técnico
SIAPE 1271482

ALESSANDRO ROSENDO DE OLIVEIRA
Integrante Administrativo
SIAPE 2068950