

# RELATÓRIO DE VISTORIA TÉCNICA

## GO-164 – Araguapaz - Mozarlândia.

(0,0 – 41,40 Km)

JANEIRO/2024

RELATÓRIO DE VISTORIA TÉCNICA  
RELATÓRIO DE VISTORIA TÉCNICA

GO-164, TRECHO: ARAGUAPAZ – MOZARLÂNDIA.

## 1.0 INTRODUÇÃO

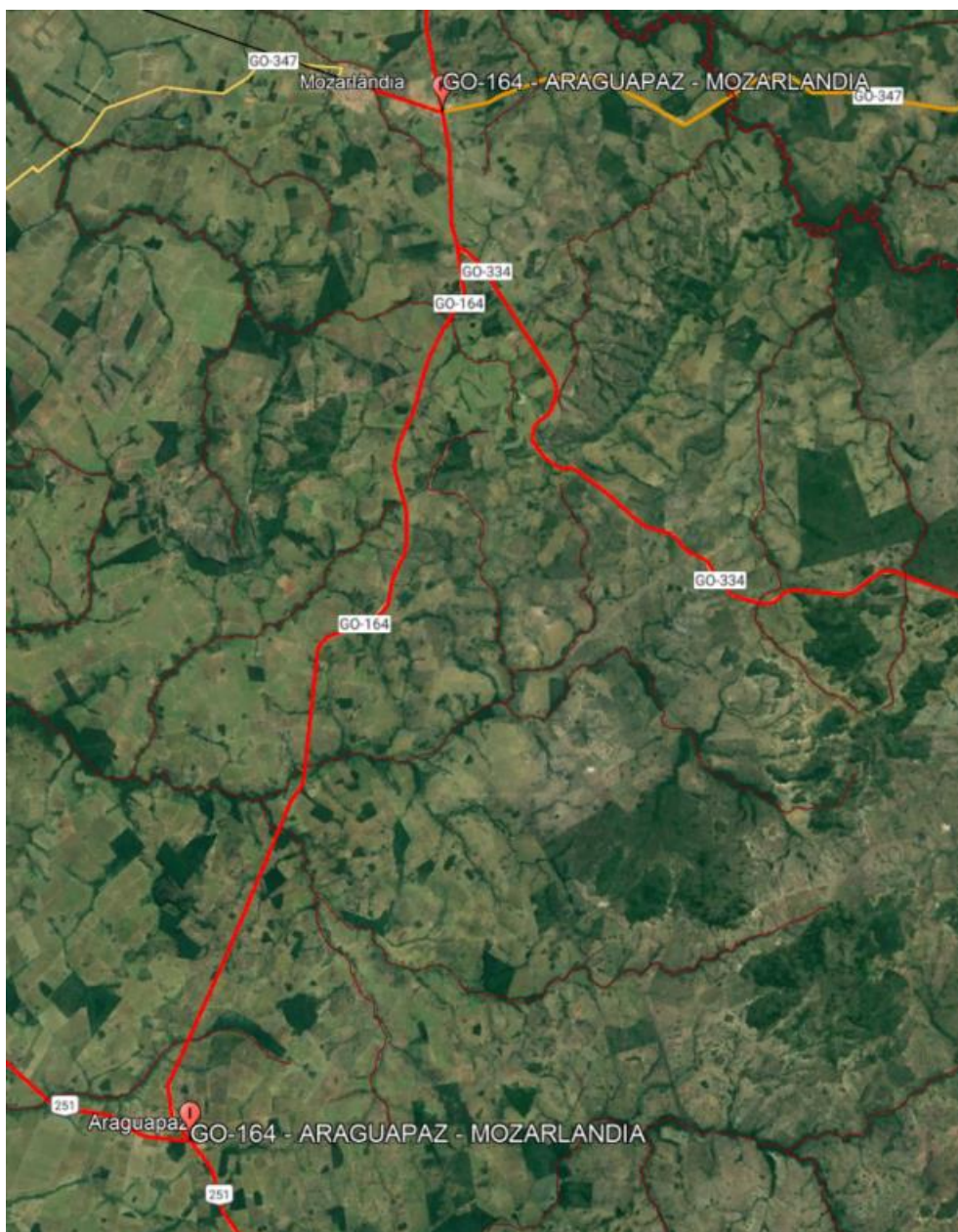
No dia 17/01/2024, quarta-feira, foi realizada a vistoria na GO-164, Trecho: Araguapaz - MozarLândia, buscando informações a respeito da situação atual do segmento, tendo como base os serviços de duplicação e todos os outros inerentes a eles, objetivando subsidiar a elaboração do termo de Referência para a contratação de projeto de Duplicação dos referidos trechos.

Após vistoria e tendo como objetivo a obtenção de material para a futura licitação, foi realizado levantamento do referido trecho- SREs 164EGO0600, 164EGO0630, 164EGO0650.

Dessa forma, este relatório objeto da vistoria técnica compreende uma extensão total de 41,40 Km.

## 2.0 MAPA DE LOCALIZAÇÃO

A seguir apresenta-se a imagem via satélite do Google Earth Pro identificando o trecho vistoriado.



**GO-164 – ARAGUAPAZ - MOZARLÂNDIA.**

### **3.0 LEVANTAMENTO DAS INFORMAÇÕES DO TRECHO**

#### **3.1 REFERENCIAMENTO DAS INFORMAÇÕES**

Para tal inspeção em campo, as informações foram coletadas tendo como referência o hodômetro do veículo utilizado, sendo que as coordenadas de cada ponto foram determinadas através de fotos georreferenciadas que serão apresentadas no desenvolvimento deste relatório.

Objetivando maior clareza das informações coletadas em campo, apresentamos a situação do trecho, no sentido do “SRE” e na sequência por km de referência.

O trecho se inicia na GO-164, Trecho: Araguapaz, tendo como referência as coordenadas (15° 5'59.03"S, 50°36'55.28"O) e finaliza na GO-164, na cidade de Mozarlândia, tendo como referência as coordenadas (14°45'26.36"S, 50°32'23.42"O), sendo que esse trecho se encontra em pista simples.

### 3.2 LEVANTAMENTOS

O presente trecho apresenta uma extensão aproximada de 41,40 Km, desenvolvida em região ondulada. A vistoria efetuada buscou observar os seguintes aspectos:

- Aspectos de Topografia e Traçado;
- Aspectos de Interseção;
- Aspectos de Obras de Artes Especiais;
- Aspectos Ambientais;
- Coordenadas geográficas de início e fim de cada segmento;
- Ocorrência de algum aspecto relacionado a interferências, desapropriação, que deve ser considerado para o desenvolvimento do projeto de Restauração e Pavimentação.

**3.2.1 Registro Fotográfico**

A seguir é apresentado em sequência os registros fotográficos com legenda, tendo como foco principal o levantamento dos aspectos encontrados ao longo dos subtrechos.



Km: Início – GO-164 – Araguapaz – Mozarlândia.



Km: 3,00 - BSCC.



Km: 3,90 - BDCC.

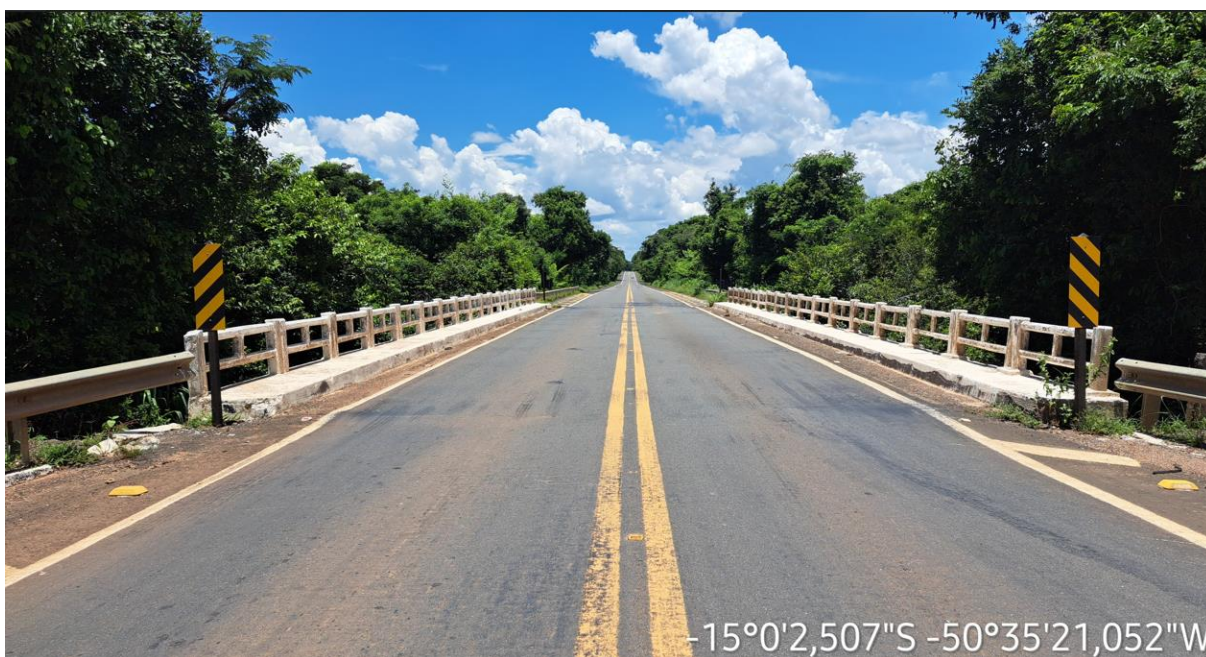


Km: 7,60 - Bueiro tubular.



-15°0'58,126"S -50°35'42,598"W

Km: 10,10 – BTTC.



-15°0'2,507"S -50°35'21,052"W

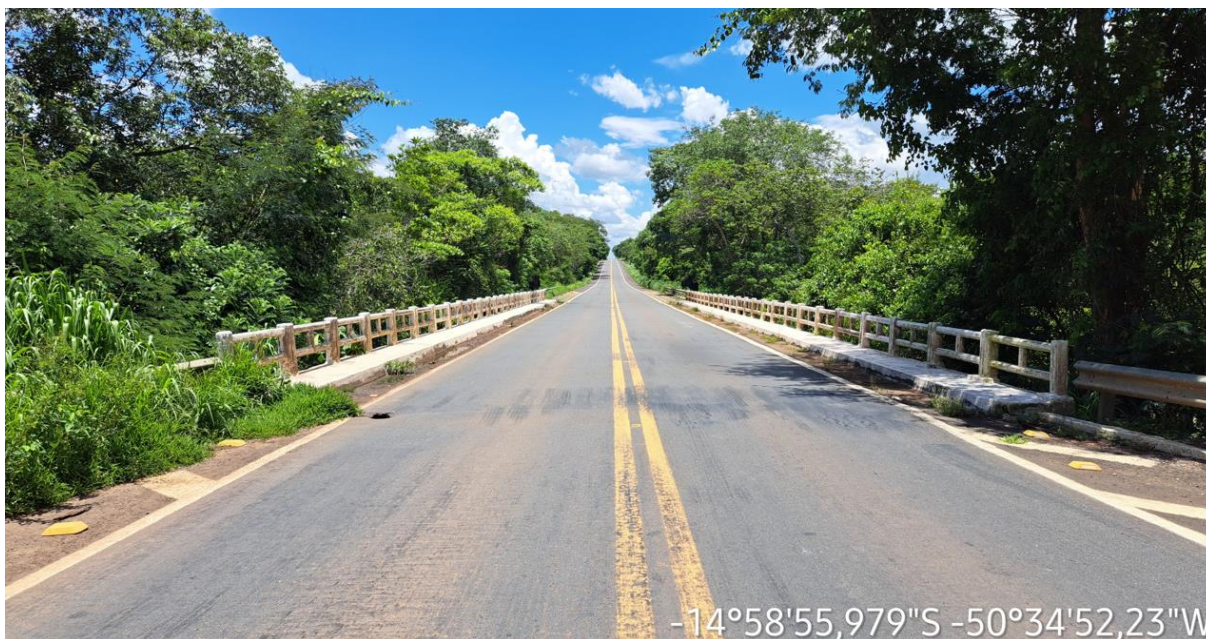
Km: 12,00 – Ponte em Concreto Armado.



Km: 13,10 - Bueiro tubular.



Km: 13,70 - Bueiro tubular.



Km: 14,20 – Ponte em Concreto Armado.



Km: 15,20 - Bueiro tubular.



Km: 16,50 - BDTC.



Km: 16,90 - BDTC.



Km: 18,10 – BDTC.



Km: 29,70 - Bueiro tubular.



Km: 33,20 - Ponte em Concreto Armado.



Km: 35,90 – Entroncamento GO-164 – GO-334.



Km: 41,40 - GO-164 – Entroncamento GO-334, Entroncamento GO-347.

### 3.3 PARECER SOBRE O TRECHO

Conforme visita técnica realizada, foram verificados aspectos do trecho para subsidiar a contratação de projeto de Duplicação da rodovia GO-164.

O trecho tem característica topografia predominantemente ondulada, conforme apresenta-se o perfil gerado pelo Google Earth Pro e também através da constatação mediante a vistoria realizada, o presente trecho tem os seguintes SREs 164EGO0600, 164EGO0630, 164EGO0650, vale ponderar que o perfil apenas caracteriza a topografia da região, não representando a atual altimetria da diretriz da rodovia.



Fonte: Google Eart Pro



A seguir é apresentado uma relação dos trechos com as coordenadas de início e fim.

COORDENADAS DOS PONTOS PRINCIPAIS			
LOCALIZAÇÃO	DISCRIMINAÇÃO	LATITUDE	LONGITUDE
Km 0,00	ÍNICIO DO TRECHO	15° 5'59.03"S	50°36'55.28"O
Km 41,40	FINAL DO TRECHO	14°45'26.36"S	50°32'23.42"O

É de suma importância que a projetista na elaboração da sua proposta, levem em consideração os critérios estabelecidos pelas Normas Técnicas para projetos vigentes, intituladas **Instrução de Projetos Rodoviários - IP**, atualizadas em 2018 e 2023.

Vale ressaltar que o trecho se inicia no trevo de Araguapaz, no entroncamento com a Br-251, e finaliza na cidade de Mozarlândia, após o Trevo com a GO-347.

Goiânia, 10 de maio de 2024.