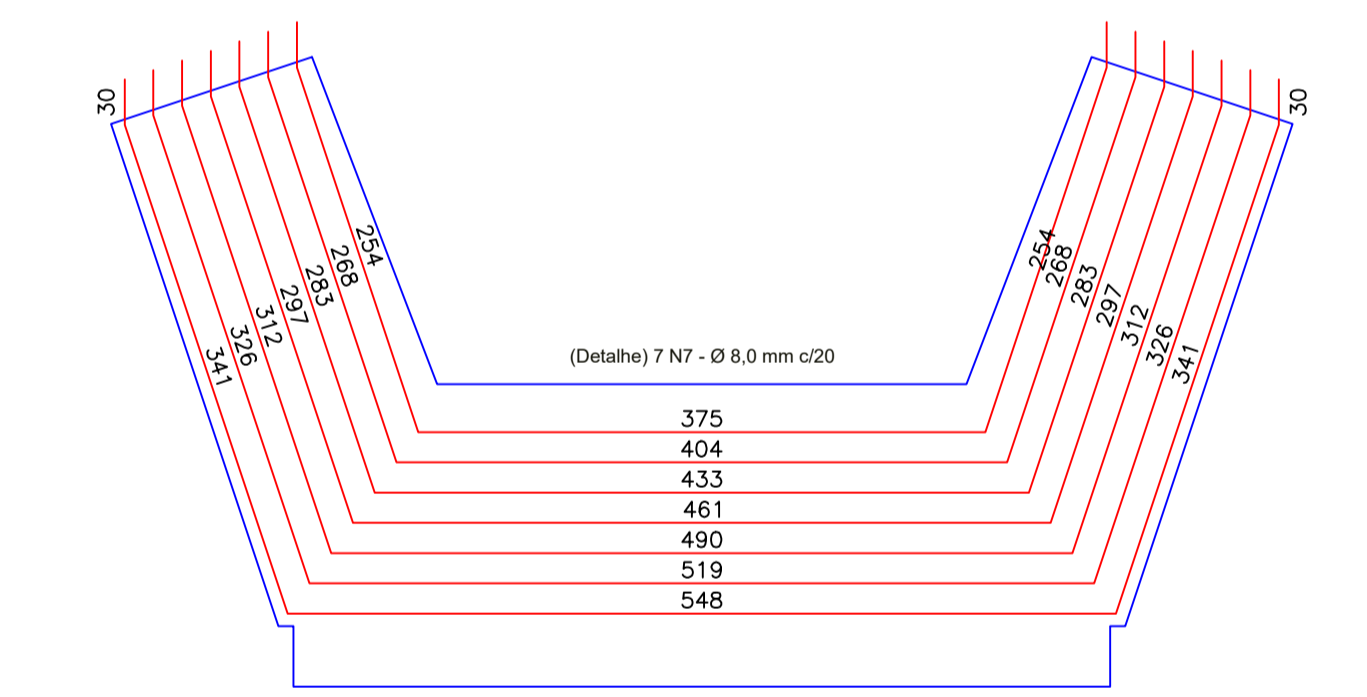
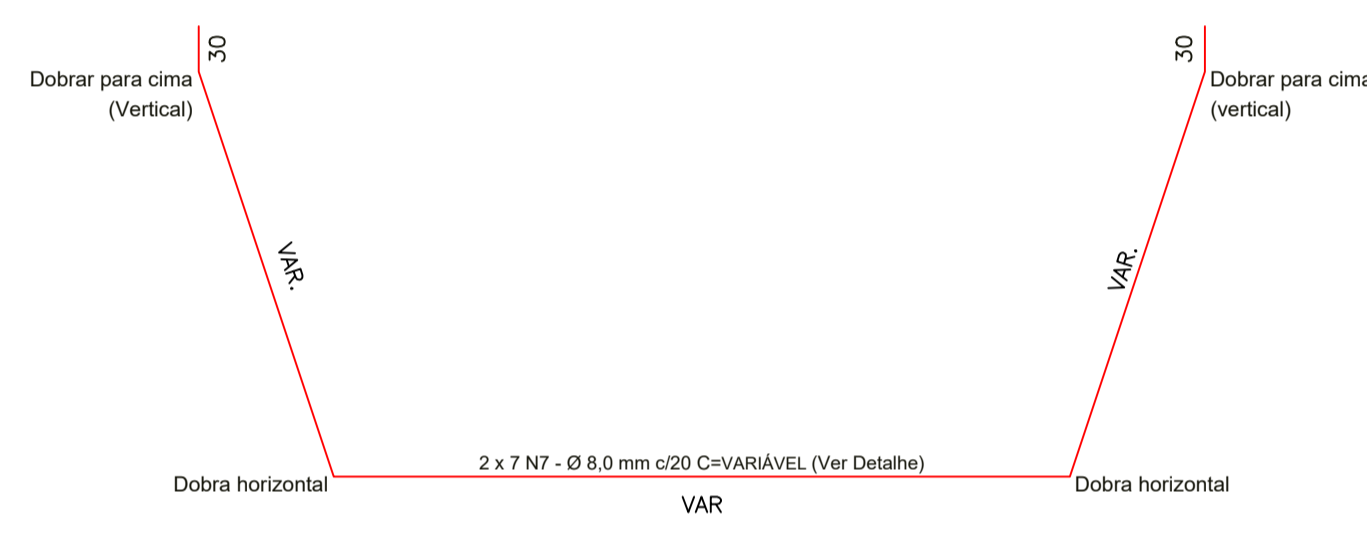
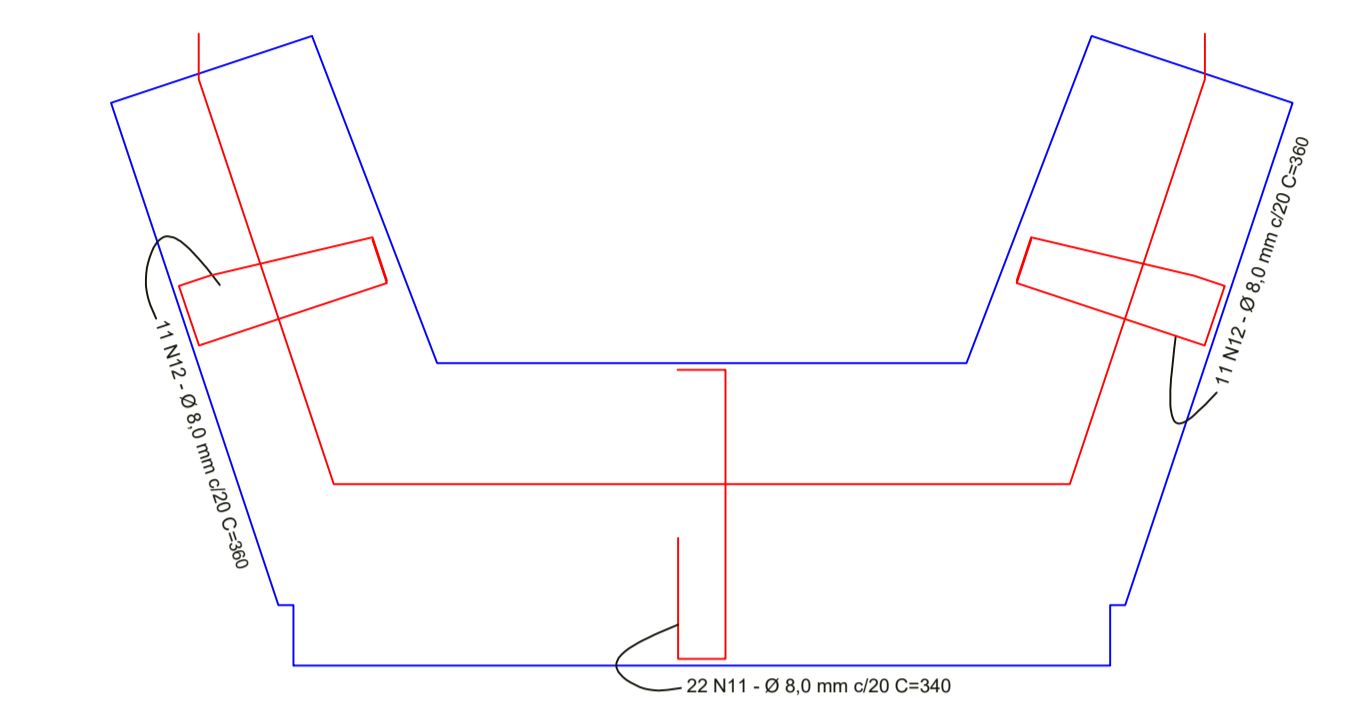
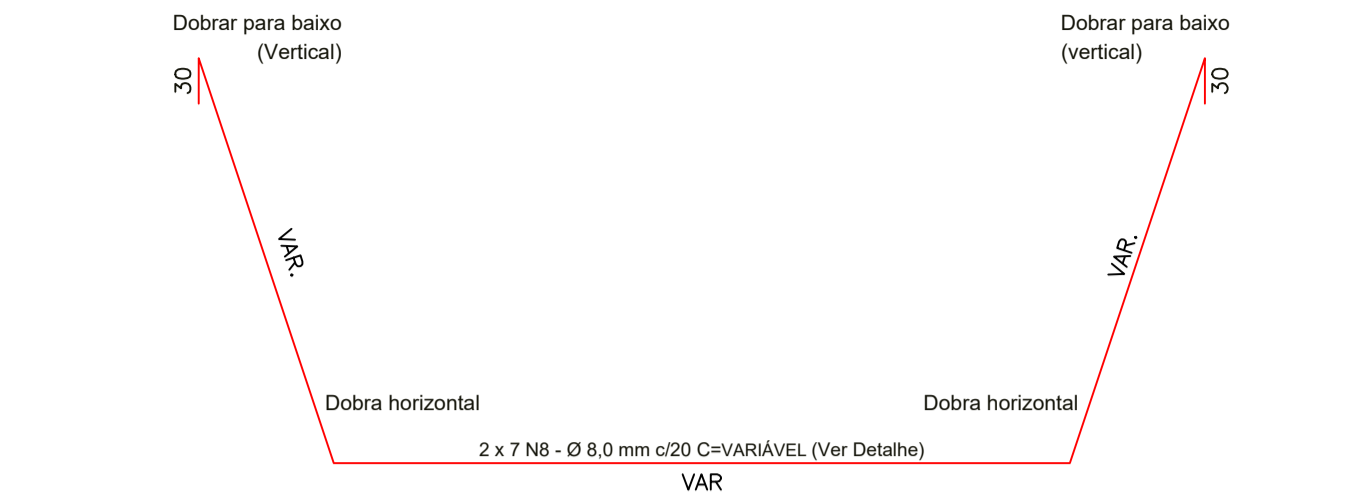
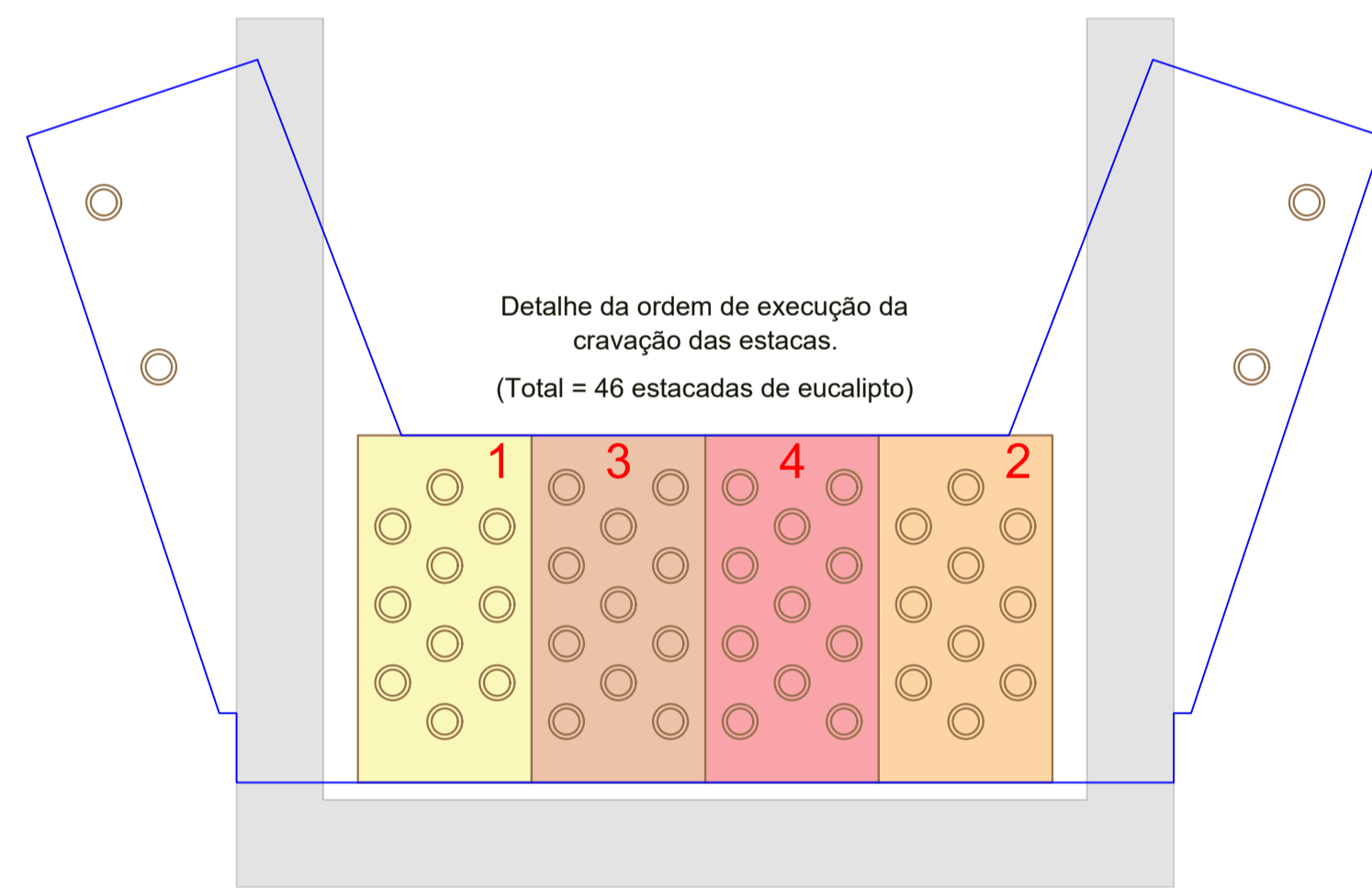
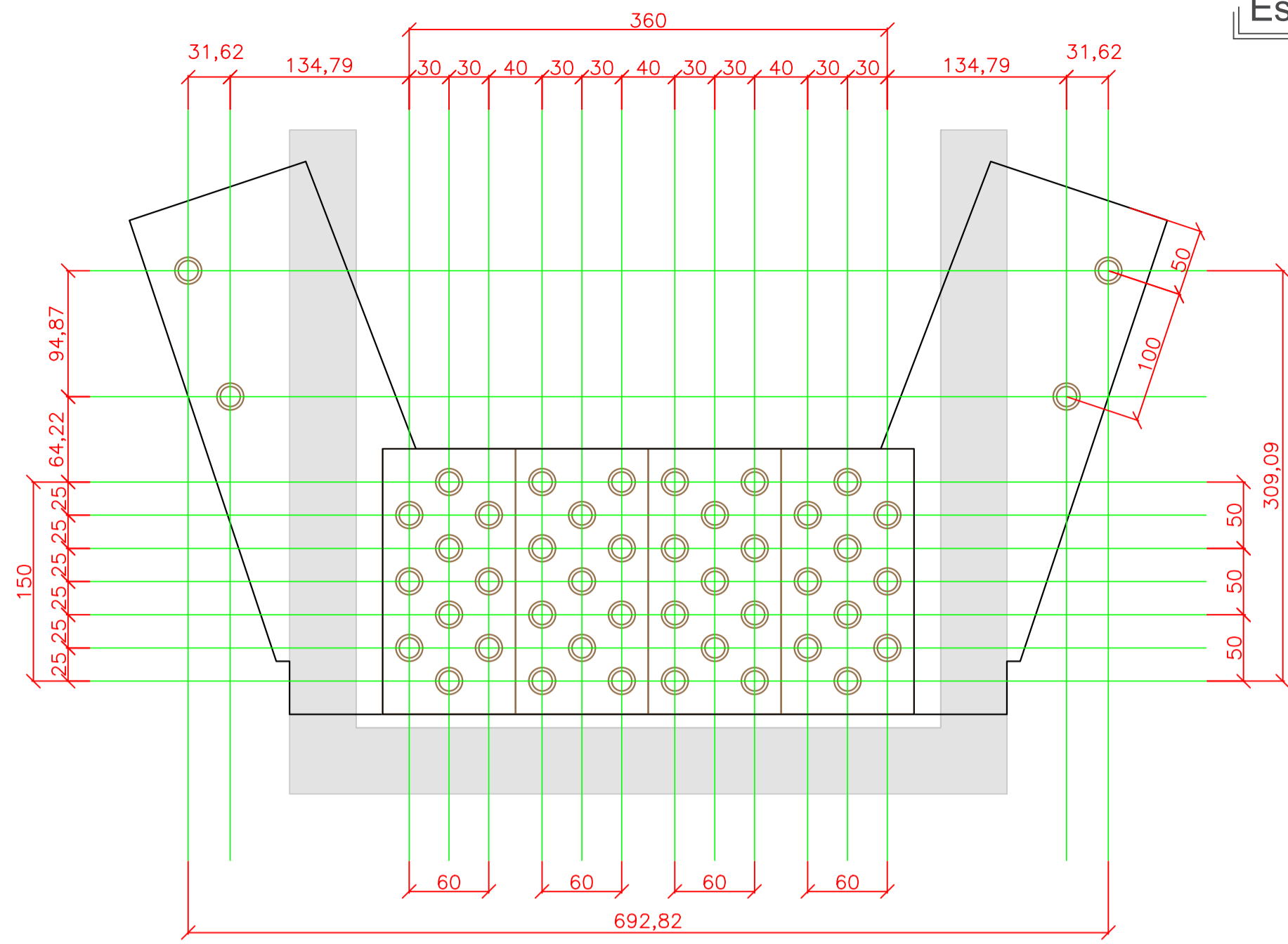
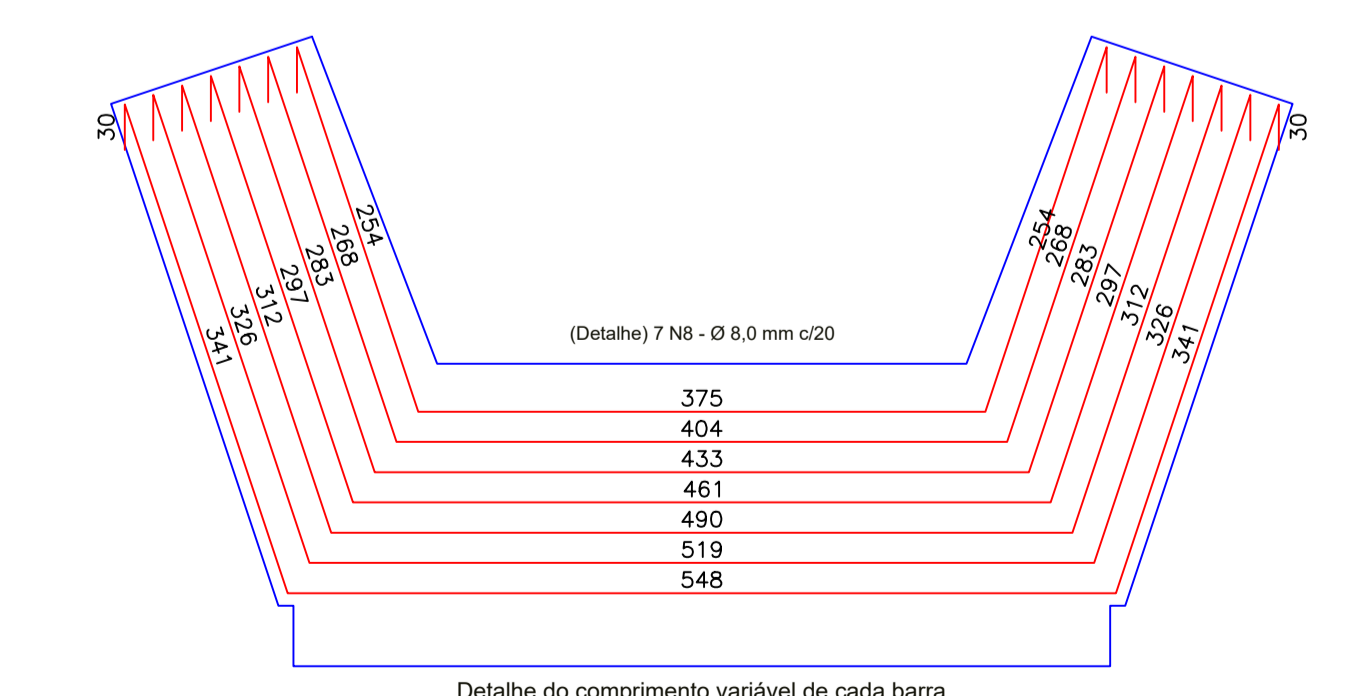


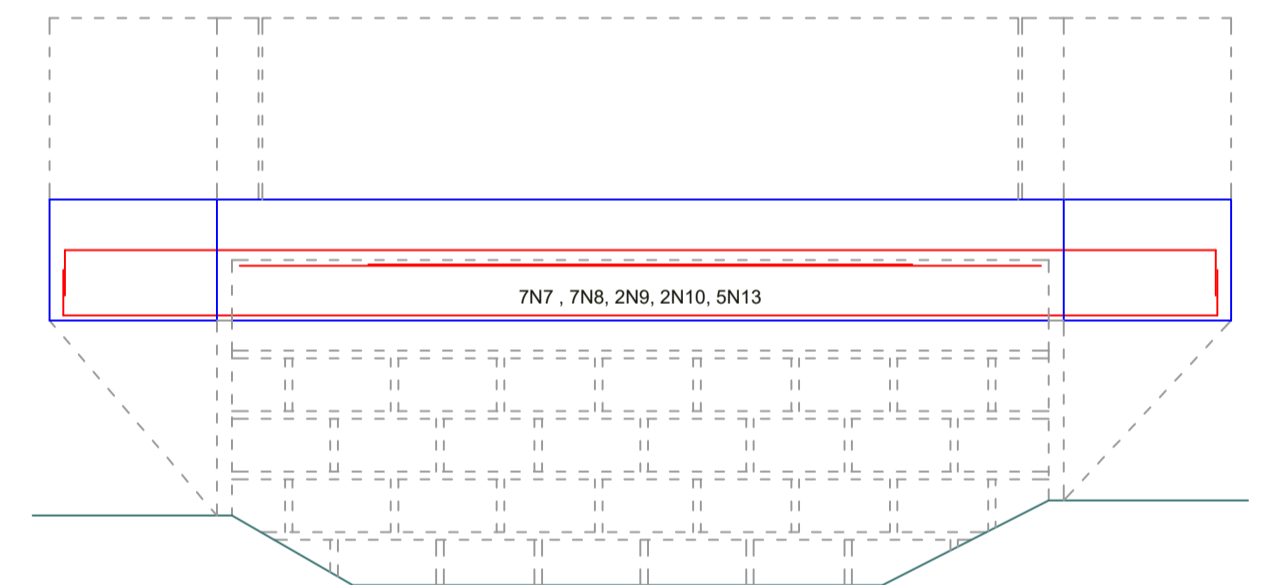
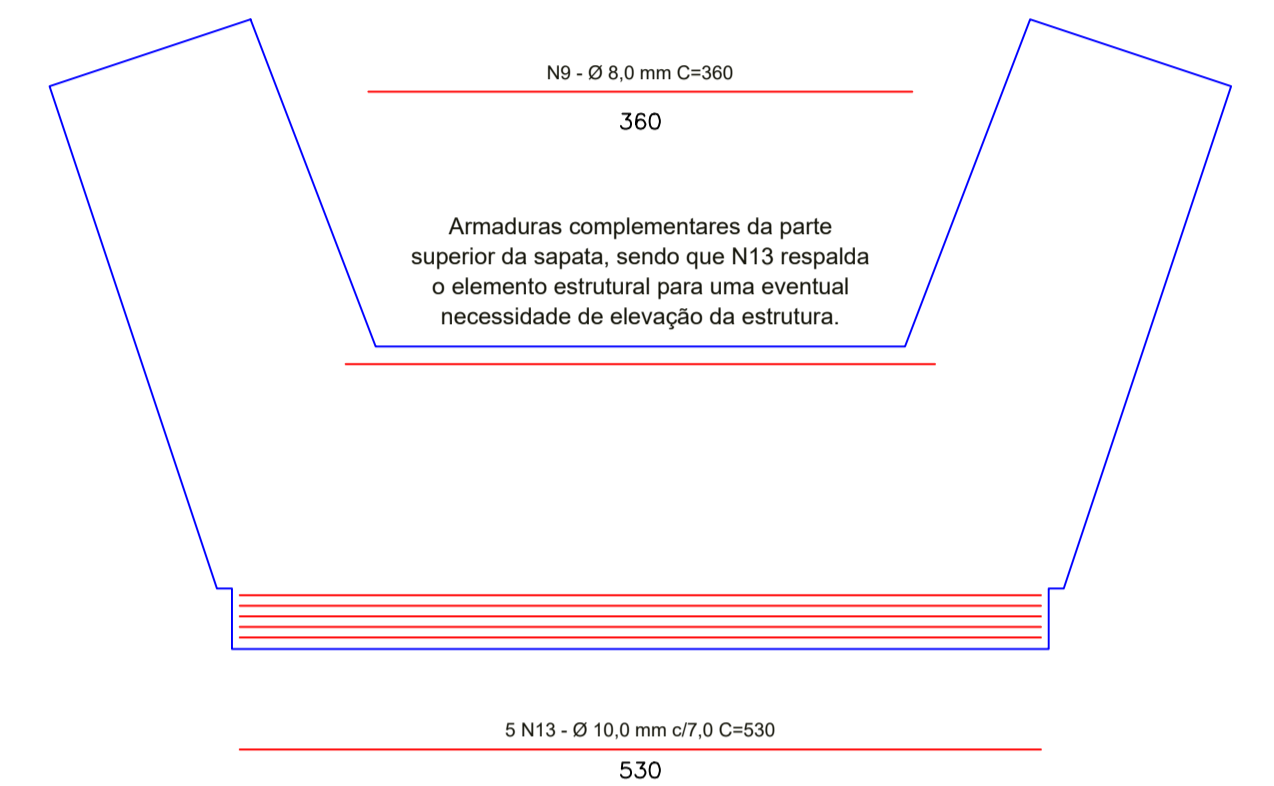
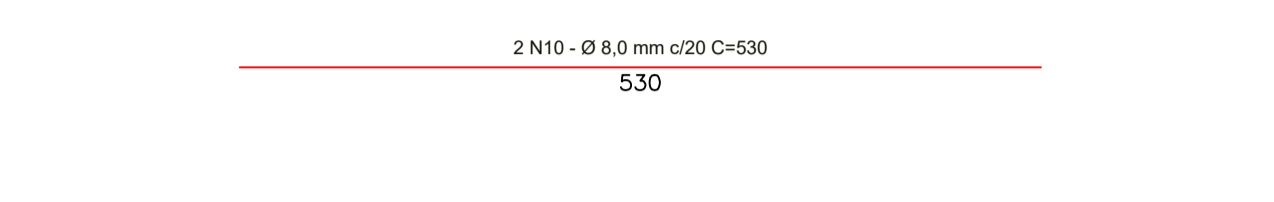
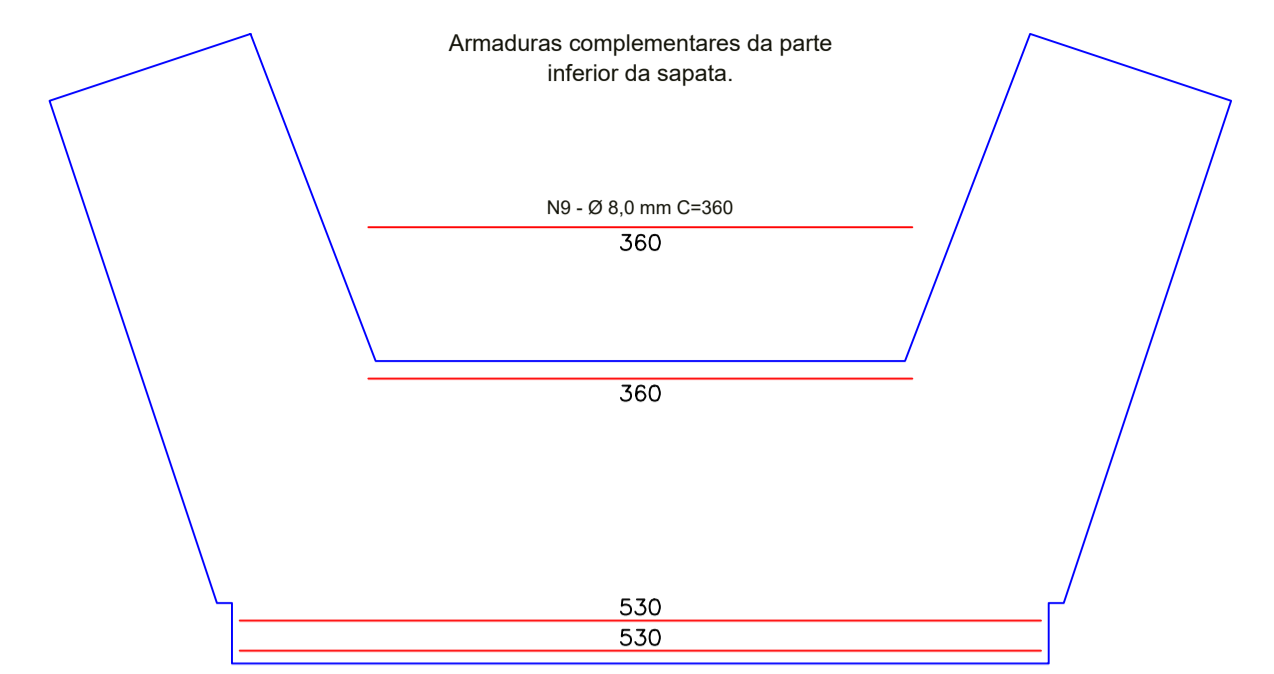
Escala: 1 / 40



07 + 07 unidades no lado inferior e 07 + 07 unidades no lado superior. Ou seja, deverão ser produzidos dois conjuntos de cada tamanho, uma para cada cabeceira. Na cabeceira da margem oposta o as barras N7 passam para cima e N8 para baixo, ou seja, um lado é o inverso do outro.

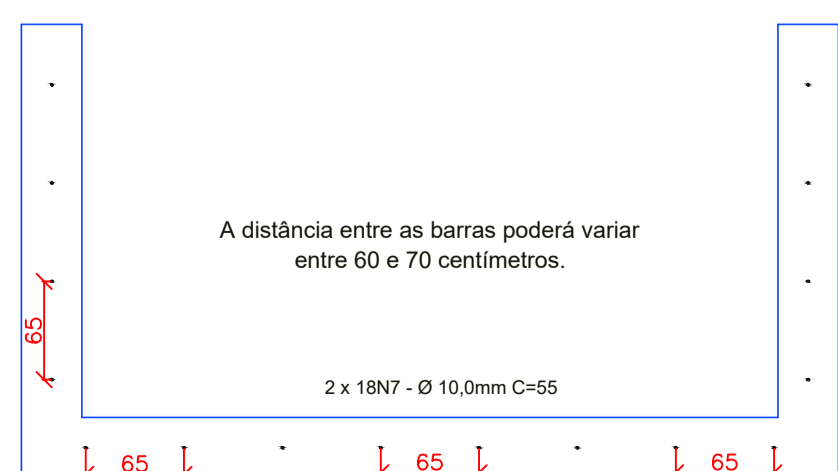
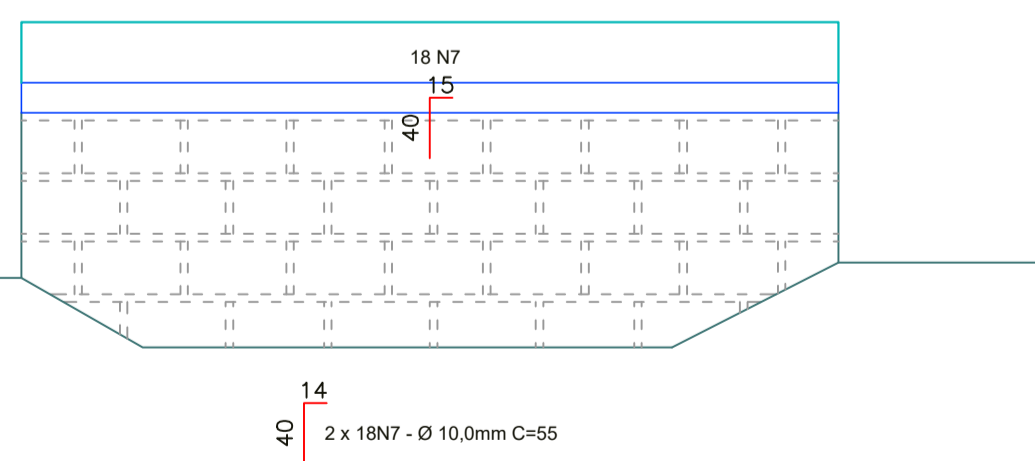


07 + 07 unidades no lado inferior e 07 + 07 unidades no lado superior. Ou seja, deverão ser produzidos dois conjuntos de cada tamanho, uma para cada cabeceira. Na cabeceira da margem oposta o as barras N7 passam para cima e N8 para baixo, ou seja, um lado é o inverso do outro.



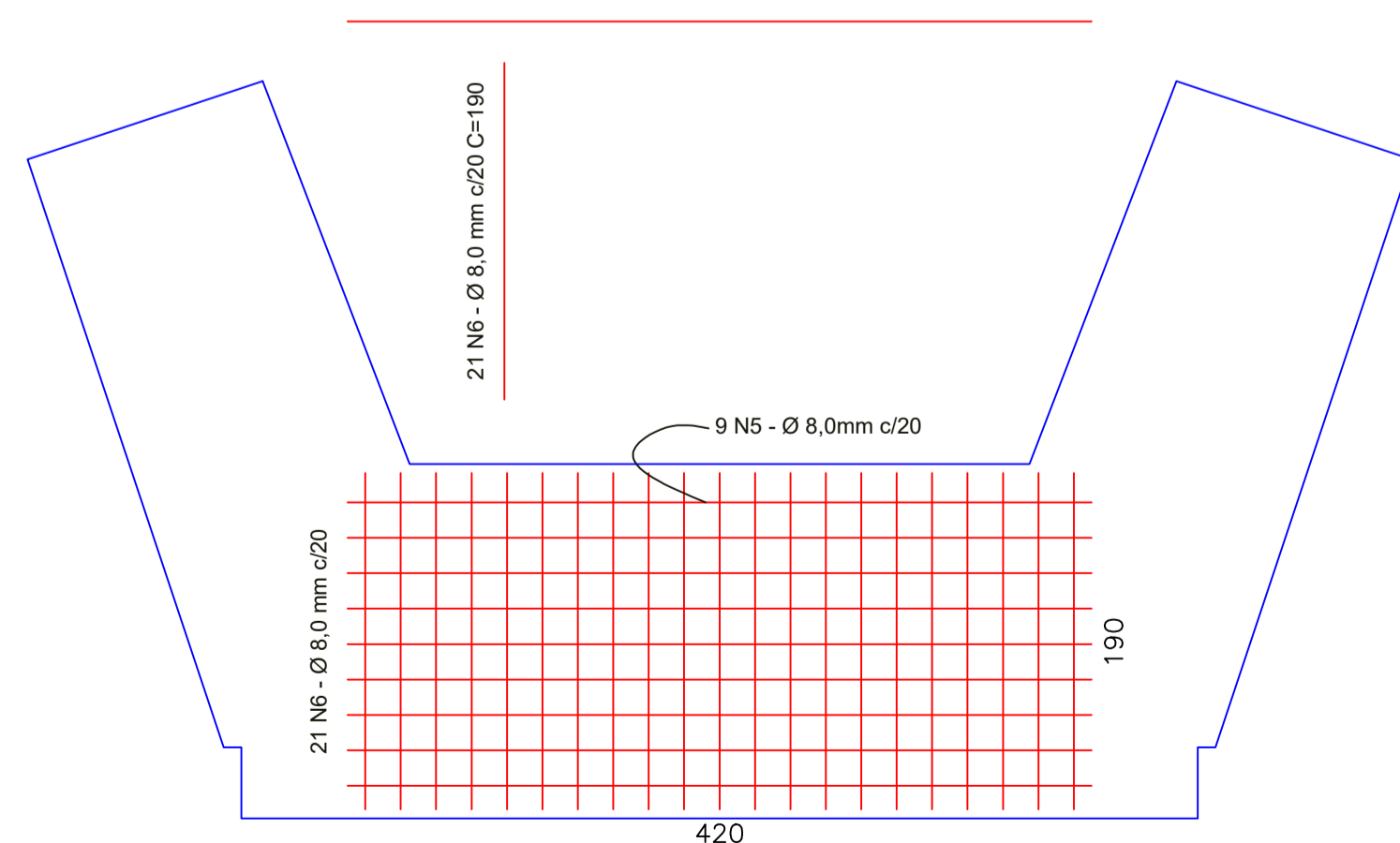
DETALHE DA ARMADURA DE ANCORAGEM

Nota: A pedra deverá ser furada com broca de Ø 12,5mm e a barra a ser utilizada para ancoragem deve ser de Ø 10,0mm. É obrigatório o uso de adesivo estrutural epóxi, e o objetivo deste procedimento é enrijecer a parede de pedra que é bastante flexível e já apresenta diversas trincas. A altura da ancoragem deve ser de 30 centímetros, ou seja, a rocha deverá ser perfurada 30,0cm.



A distância entre as barras poderá variar entre 60 e 70 centímetros.

9 N5 - Ø 8,0 mm c/20 C=420



(Detalhe) = Malha de aço complementar a armadura prevista para as fundações.

Escala: 1 / 40

Aprovações:

Alice Pessoa
PREFEITA EM EXERCÍCIO

Thiago Rocha Karnopp
RESPONSÁVEL TÉCNICO



PREFEITURA MUNICIPAL DE BOCAINA DO SUL
CABECEIRAS PARA PONTE NA LOCALIDADE DE QUINEIRA
PROJETO ESTRUTURAL E LOCAÇÃO DAS ESTACAS
PREFEITA EM EXERCÍCIO Alice Pessoa Cordova
RESPONSÁVEL TÉCNICO Eng. Thiago Rocha Karnopp
DATA 09/03/2026
CREA/SC nº 163030-6
ESCALAS Indicadas
PRANCHA 05/06

Escala: 1 / 50