



# AMAZONAS

GOVERNO DO ESTADO

MEMORIAL DESCRITIVO

PROJETO DE ACESSIBILIDADE

---

POLICLÍNICA ZONA NORTE

[ugpe.am.gov.br](http://ugpe.am.gov.br)  
instagram: @ugpe.am  
[facebook.com/ugpe.am](https://facebook.com/ugpe.am)

[protocolo@ugpe.am.gov.br](mailto:protocolo@ugpe.am.gov.br)  
Fone: (92) 3131-3801  
Rua Jonathas Pedrosa, 659  
Centro – Manaus/AM  
CEP: 69020-255

Unidade  
**Gestora de  
Projetos Especiais**

**SEDURB**  
Secretaria de  
Estado de Desenvolvimento  
Urbano e Metropolitano



# AMAZONAS

GOVERNO DO ESTADO

## SUMÁRIO

<b>INTRODUÇÃO</b> .....	3
<b>1. MEMORIAL DESCRITIVO DO PROJETO ARQUITETÔNICO</b> .....	4
1.1 IMPLANTAÇÃO .....	4
1.2 PARTIDO ARQUITETÔNICO .....	4
<b>2. CONSIDERAÇÕES E RECOMENDAÇÕES</b> .....	5
<b>3 ESPECIFICAÇÕES TÉCNICAS</b> .....	6
<b>4 LOCAÇÃO</b> .....	6
<b>5 MANUTENÇÃO E CONSERVAÇÃO</b> .....	7

## INTRODUÇÃO

A adoção de soluções de acessibilidade em equipamentos públicos de saúde é uma exigência legal e um compromisso social. No caso da Policlínica da Zona Norte – AM, a implantação de rampas acessíveis e pisos táteis é fundamental para garantir que todas as pessoas, independentemente de suas condições físicas ou sensoriais, possam usufruir dos serviços ofertados de forma segura, autônoma e inclusiva.

Atendendo às normas da **ABNT NBR 9050/2020** e **ABNT NBR 16537**, o projeto busca integrar os espaços externos da edificação ao entorno urbano, garantindo conforto ambiental, acessibilidade universal, segurança, estética e valorização do espaço público. Promover a humanização dos espaços externos, em consonância com a função assistencial da maternidade.

O projeto prevê a implantação da maternidade no terreno, contendo:

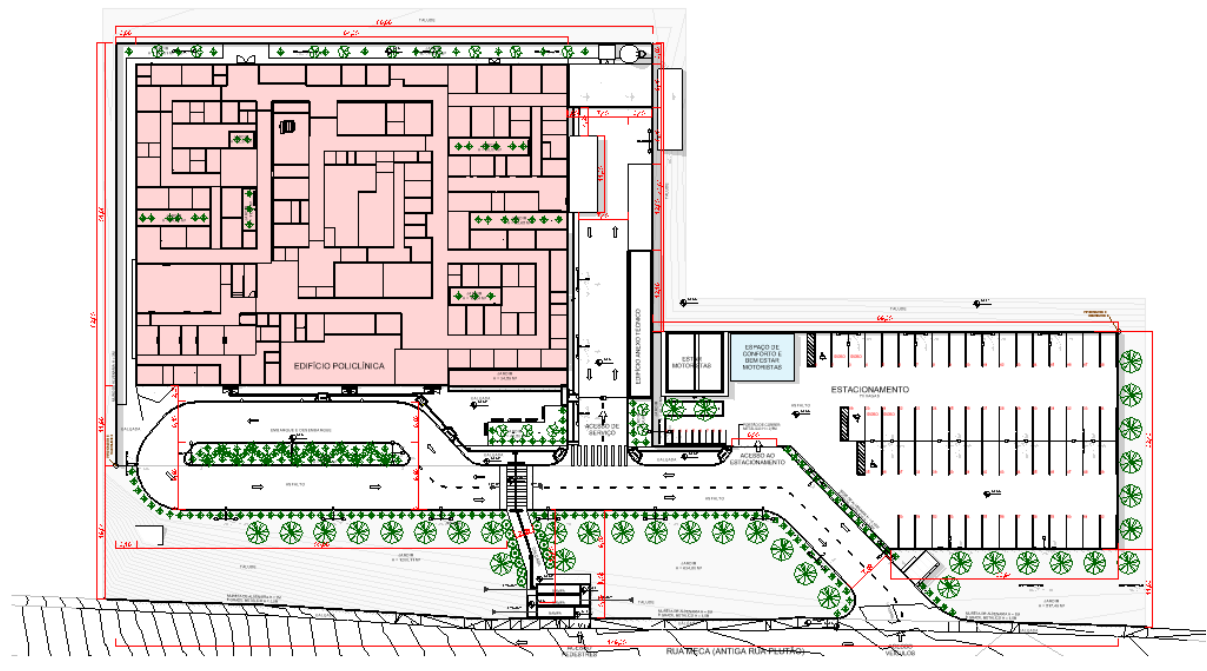
- Planta de acessibilidade e detalhes



## 1. MEMORIAL DESCRITIVO DO PROJETO ARQUITETÔNICO

### 1.1 IMPLANTAÇÃO

Implantação localizada na Rua Meca, 173-7 - bairro Nova Cidade, na cidade de Manaus, no Estado do Amazonas.



### 1.2 PARTIDO ARQUITETÔNICO

O partido arquitetônico da planta de acessibilidade da Policlínica em Manaus – AM foi concebido a partir do princípio da inclusão universal, buscando eliminar barreiras físicas e garantir o acesso equitativo de todos os usuários aos diferentes ambientes da edificação.

Assim, o partido arquitetônico da planta de acessibilidade busca não apenas atender aos parâmetros técnicos e normativos, mas também reforçar a função social do espaço de saúde, garantindo que a Policlínica seja um ambiente inclusivo, democrático e eficiente no atendimento à comunidade.

## 2. CONSIDERAÇÕES E RECOMENDAÇÕES

O piso tátil será implantado em toda a Policlínica de Manaus – AM com a finalidade de garantir acessibilidade plena às pessoas com deficiência visual ou baixa visão. Sua instalação seguirá integralmente as diretrizes da ABNT NBR 9050/2020, garantindo rotas acessíveis, seguras e contínuas nos ambientes internos e externos da edificação.

### • Piso Tátil Direcional

- Função: orientar o deslocamento em rotas acessíveis contínuas.
- Dimensões: largura de 0,25 m.
- Relevo: faixas lineares paralelas com largura entre 3 mm e 5 mm e espaçamento de 17 mm a 23 mm.
- Aplicação: percursos principais entre entrada, recepção, consultórios, sanitários acessíveis e elevadores.

### • Piso Tátil de Alerta

- Função: sinalizar situações que exigem atenção, como início e término de rampas, escadas, portas de elevadores e áreas de transição.
- Dimensões: largura de 0,25 m.
- Relevo: bolotas truncadas de 3 mm a 5 mm de altura, com diâmetro entre 23 mm e 25 mm, dispostas em malha regular.
- Aplicação: início e fim de escadas, rampas, frente de elevadores e pontos de mudança brusca de direção.

### 3. ESPECIFICAÇÕES TÉCNICAS

- **Material:** piso tátil em PVC de alta resistência ou porcelanato com relevo em alto contraste, antiderrapante, resistente a tráfego intenso, de fácil limpeza e manutenção.
- **Cores:**
  - Piso tátil direcional: azul;
  - Piso tátil de alerta: amarelo;
  - Ambos escolhidos por garantirem contraste mínimo de 30% de diferença de luminância em relação ao piso adjacente, conforme norma.
- **Fixação:** colagem com adesivo de alta aderência e rejuntamento adequado, sem ressaltos ou desníveis em relação ao piso base.
- **Acabamento:** superfície antiderrapante, resistente à abrasão e à umidade, própria para ambientes hospitalares.

#### TABELA - PISO TÁTIL

DESCRIÇÃO	QTD.
PISO DE ALERTA, COR AMARELO, DIMENSÕES 25 x 25 CM	285
PISO DIRECIONAL, COR AZUL, DIMENSÕES 25 x 25 CM	565

Total geral: 850

### 4. LOCAÇÃO

- Piso direcional: percorrendo rotas principais da edificação, garantindo acesso da entrada até os pontos de atendimento prioritários.

06 / 07

- Piso de alerta: aplicado em escadas, rampas, portas de elevadores, áreas de conflito de circulação e acessos a ambientes de uso coletivo.
- Todo o traçado deverá ser contínuo, sem interrupções ou obstáculos sobre o piso tátil.

## 5. MANUTENÇÃO E CONSERVAÇÃO

A administração da Policlínica deverá realizar inspeções periódicas para verificar desgaste, desprendimento ou perda de contraste.

- Peças danificadas deverão ser substituídas imediatamente para não comprometer a segurança e acessibilidade dos usuários.