



AMAZONAS

GOVERNO DO ESTADO

MEMORIAL DESCRITIVO

PROJETO DE FLUXOS

POLICLÍNICA ZONA NORTE

ugpe.am.gov.br
instagram: @ugpe.am
facebook.com/ugpe.am

protocolo@ugpe.am.gov.br
Fone: (92) 3131-3801
Rua Jonathas Pedrosa, 659
Centro – Manaus/AM
CEP: 69020-255

Unidade
**Gestora de
Projetos Especiais**

SEDURB
Secretaria de
Estado de Desenvolvimento
Urbano e Metropolitano



AMAZONAS

GOVERNO DO ESTADO

SUMÁRIO

INTRODUÇÃO	3
1. MEMORIAL DESCRITIVO DO PROJETO ARQUITETÔNICA.....	4
1.1 IMPLANTAÇÃO	4
2. CONSIDERAÇÕES E RECOMENDAÇÕES	4
3. FLUXOS DEFINIDOS	5
4 SETORIZAÇÃO FUNCIONAL.....	6
5. DIRETRIZES ARQUITETÔNICAS DO FLUXO.....	8

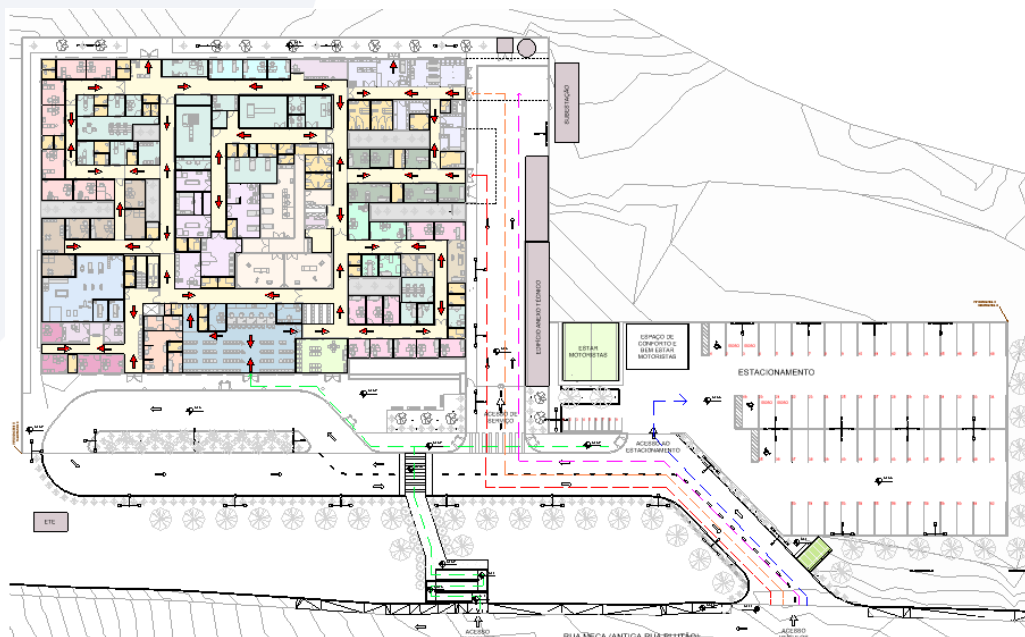
INTRODUÇÃO

A organização dos fluxos em edificações de saúde é um dos elementos fundamentais para o correto funcionamento dos serviços, garantindo segurança, eficiência operacional e acessibilidade universal. Na Policlínica, a planta de fluxos foi desenvolvida com o objetivo de separar e hierarquizar os diferentes percursos de pacientes, visitantes, funcionários, ambulâncias e serviços, evitando cruzamentos indevidos, otimizando a circulação interna e assegurando a qualidade do atendimento prestado.

Assim, a definição dos fluxos é parte essencial do partido arquitetônico, contribuindo para a funcionalidade da edificação, a organização dos setores assistenciais e de apoio, e a promoção de um ambiente seguro, inclusivo e eficiente para toda a comunidade usuária.

O projeto prevê a implantação da maternidade no terreno, contendo:

- Planta de fluxos



03 / 08



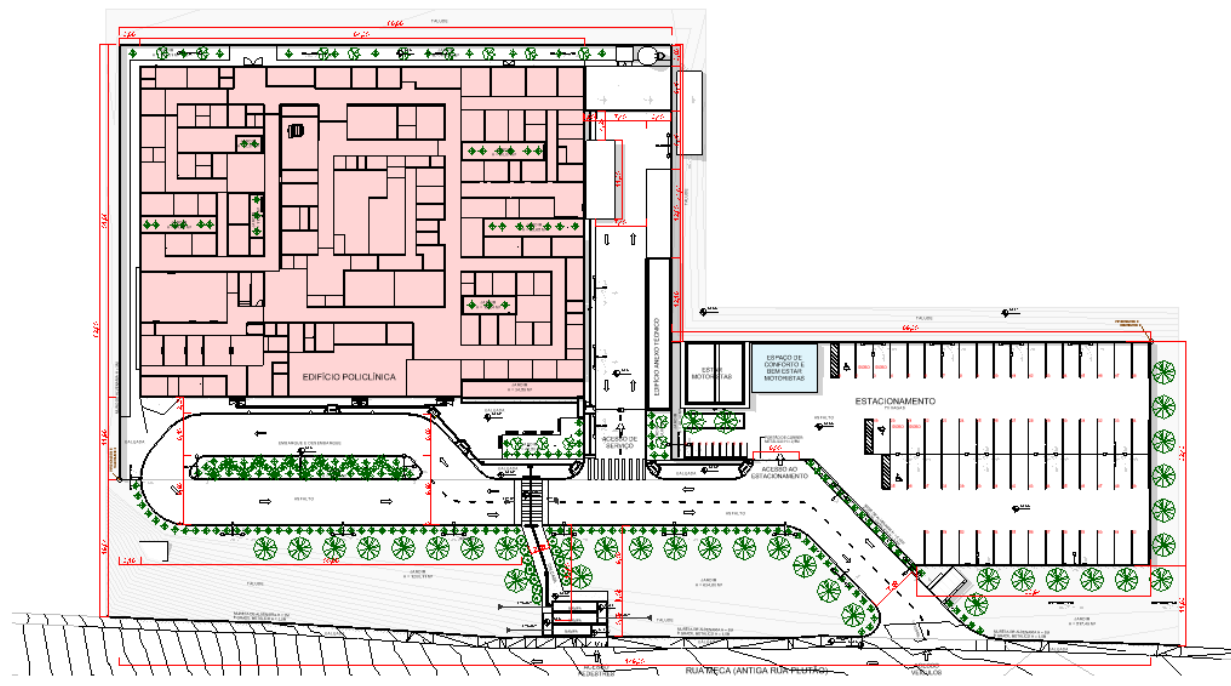
AMAZONAS

GOVERNO DO ESTADO

1. MEMORIAL DESCRITIVO DO PROJETO ARQUITETÔNICO

1.1 IMPLANTAÇÃO

Implantação localizada na Rua Meca, 173-7 - bairro Nova Cidade, na cidade de Manaus, no Estado do Amazonas.



2. CONSIDERAÇÕES E RECOMENDAÇÕES

A planta de fluxos da Policlínica foi feita com o objetivo de organizar e hierarquizar os diferentes acessos, percursos e setores funcionais, de modo a otimizar o funcionamento da unidade de saúde, garantir segurança sanitária e assegurar a acessibilidade de todos os usuários.

O partido adotado busca separar fluxos distintos (pacientes, visitantes, funcionários, ambulâncias e serviços) para evitar cruzamentos indevidos, reduzir riscos de contaminação, facilitar a circulação interna e proporcionar maior eficiência no atendimento.

04 / 08

3. FLUXOS DEFINIDOS

- **Fluxo de Ambulância**
 - Possui acesso independente, localizado na lateral do edifício, garantindo a chegada e saída de pacientes em situações de urgência e emergência sem interferir no fluxo principal de visitantes.
 - Conecta-se diretamente às áreas de pronto atendimento e setores de procedimentos.

- **Fluxo de Visitantes/Pacientes**
 - Realizado pela entrada principal da Policlínica, com acesso direto à recepção geral.
 - A partir desse ponto, o percurso se distribui para consultórios, exames e demais setores especializados (oftalmologia, ortopedia, reabilitação, setor da mulher, setor infantil, entre outros).
 - Conta com áreas de espera específicas para visitantes e pacientes.

- **Fluxo de Estacionamento**
 - Organizado em área própria, com acesso separado para veículos de pacientes, visitantes e funcionários.
 - O estacionamento possui ligação direta com o hall de recepção e demais setores de atendimento.

- **Fluxo de Funcionários**

- Com acesso diferenciado, assegura a circulação de profissionais em rotas específicas, conectando áreas técnicas, administrativas e de apoio.
- Esse fluxo evita cruzamentos com o público geral, proporcionando eficiência e organização interna.

- **Fluxo de Acesso de Serviço (Resíduos, Lixeira e Farmácia)**

- Destinado a carga, descarga, coleta de resíduos e abastecimento da unidade.
- Possui entrada independente, evitando interferência nos fluxos assistenciais.
- Conecta-se às áreas técnicas, almoxarifado, farmácia e setor de utilidades.

LEGENDA DE FLUXOS	
	EMERGÊNCIA
	VISITANTES / PACIENTES
	ESTACIONAMENTO
	FUNCIÓNÁRIOS
	LIXEIRAS
	RESÍDUO COMUM
	RESÍDUO INFECTADO
	FARMÁCIA

4. SETORIZAÇÃO FUNCIONAL

- Consultórios (diferenciados e indiferenciados);
- Setores de exames (endoscopia, cardiologia, imagem, laboratório);



- Áreas de apoio (farmácia, pequenas cirurgias, reabilitação, área de funcionários);
- Ambientes de atendimento especializado (setor da mulher, setor infantil, ortopedia, oftalmologia);
- Áreas administrativas e de apoio logístico (circulação técnica, guarda de equipamentos, áreas molhadas, guarita e estacionamento).

LEGENDA	
	CIRCULAÇÃO E GUARDA DE EQUIPAMENTOS
	CONSULTÓRIOS DIFERENCIADOS
	CONSULTÓRIOS INDIFERENCIADOS
	ENDOSCOPIA
	EXAMES CARDIOLÓGICOS
	FARMÁCIA
	LABORATÓRIO
	OFTALMOLOGIA
	ORTOPEDIA
	PEQUENAS CIRURGIAS
	REABILITAÇÃO
	RECEPÇÃO GERAL
	SETOR DA MULHER
	SETOR DE IMAGEM
	SETOR DE PROCEDIMENTOS
	SETOR INFANTIL
	ÁREA DE FUNCIONÁRIOS
	ÁREAS MOLHADAS
	ÁREAS MOLHADAS
	ESTAR VISITANTES / PACIENTES
	GUARITA

5. DIRETRIZES ARQUITETÔNICAS DO FLUXO

- Os percursos foram planejados de forma **clara, legível e hierarquizada**, facilitando a orientação dos usuários.
- Há **separação entre fluxos limpos e sujos**, essencial para controle sanitário em ambientes de saúde.
- As circulações são contínuas, com **larguras adequadas** ao tráfego de macas, cadeiras de rodas e grande fluxo de pessoas.
- Os acessos obedecem às normas de **acessibilidade (NBR 9050/2020)**, incluindo rampas, sinalização tátil e rotas acessíveis.