

PROJETO BÁSICO - PB

Nº 001/2024 – DEA/SOCM

1. RESPONSÁVEL PELA CONTRATAÇÃO

SECRETARIA MUNICIPAL DE EDUCAÇÃO – SME, DEPARTAMENTO DE ENGENHARIA E ARQUITETURA – DEA – SETOR DE ORÇAMENTO, CONFERÊNCIA E MANUTENÇÃO – SOCM.

A Prefeitura Municipal de Natal, apresenta Projeto Básico sob o sistema de Registro de Preços, com base nas disposições contidas nos artigos 6 e 85 da Lei Federal nº 14.133/2021 e demais artigos correlatos, para execução de Serviços de Manutenção e melhorias nas unidades escolares e demais imóveis vinculados a Secretaria Municipal de Educação, dispostos nos Lotes 1,2,3,4,5,6,7 e 8, em diversas zonas do Município de Natal/RN.

2. DO OBJETO

Tem por objetivo apresentar elementos técnicos para a contratação de serviços de manutenção e conservação nas unidades escolares e demais imóveis vinculados à Secretaria Municipal de Educação, dispostos a seguir:

- Contratação de serviços de manutenção e conservação com fornecimento de mão de obra, materiais e equipamentos para suprirem sa necessidades nas unidades escolares e demais imóveis vinculados à Secretaria Municipal de Educação, disposto no **LOTE 01 - Manutenção Predial Civil da Zona Leste;**
- Contratação de serviços de manutenção e conservação com fornecimento de mão de obra, materiais e equipamentos para suprirem as necessidades nas unidades escolares e demais imóveis vinculados à Secretaria Municipal de Educação, disposto no **LOTE 02 – Manutenção Predial Civil da Zona Norte;**
- Contratação de serviços de manutenção e conservação com fornecimento de mão de obra, materiais e equipamentos para suprirem as necessidades nas unidades escolares e demais imóveis vinculados à Secretaria Municipal de Educação, disposto no **LOTE 03 – Manutenção Predial Civil da Zona Oeste;**
- Contratação de serviços de manutenção e conservação com fornecimento de mão de obra, materiais e equipamentos para suprirem as necessidades nas unidades escolares e demais imóveis vinculados à Secretaria Municipal de Educação, disposto no **LOTE 04 – Manutenção Predial Civil da Zona Sul;**
- Contratação de serviços de manutenção e conservação com fornecimento de mão de obra, materiais e equipamentos para suprirem as necessidades nas unidades escolares e demais imóveis vinculados à Secretaria Municipal de Educação, disposto no **LOTE 05 – Manutenção Elétrica das Zonas Leste, Norte, Oeste e Sul;**
- Contratação de serviços de manutenção e conservação com fornecimento de mão de obra, materiais e equipamentos para suprirem as necessidades nas unidades escolares e demais

imóveis vinculados à Secretaria Municipal de Educação, disposto no **LOTE 06 – Manutenção de Quadras e Pátios Cobertos Metálicos das Zonas Leste, Norte, Oeste e Sul;**

- Contratação de serviços de manutenção e conservação com fornecimento de mão de obra, materiais e equipamentos para suprirem as necessidades nas unidades escolares e demais imóveis vinculados à Secretaria Municipal de Educação, disposto no **LOTE 07 – Manutenção de Equipamentos de Combate a Incendio das Zonas Leste, Norte, Oeste e Sul;**
- Contratação de serviços de manutenção e conservação com fornecimento de mão de obra, materiais e equipamentos para suprirem as necessidades nas unidades escolares e demais imóveis vinculados à Secretaria Municipal de Educação, disposto no **LOTE 08 – Manutenção e Recuperação Estrutural dos Reservatório Elevados e Castelos D’agua das Zonas Leste, Norte, oeste e Sul.**

Que consistem na execução dos serviços de Manutenção Preventiva, Corretiva, Conservação e Melhorias nas Unidades de Ensino e demais Imóveis vinculados à Secretaria Municipal de Educação, afim de proporcionar melhores condições de funcionamento desses espaços físicos, por meio de intervenções na infraestrutura, de forma a garantir ambientes mais seguros e com conforto a comunidade escolar.

3. DA JUSTIFICATIVA

A seleção das empresas capazes tecnicamente em executar o escopo de serviços deste Projeto Básico será feito por meio do Sistema de Registros de Preços, cuja a vigência do contrato terá validade de 12 (doze) meses, podendo ser prorrogado, por igual período, nos termos do artigo 84 da Lei Federal nº 14.133/2021, desde que comprovada a vantajosidade.

A licitação será realizada na modalidade concorrência pública, sob o Sistema de Registro de Preços, do tipo Maior Desconto, sob o regime de execução indireta: empreitada por preço unitário, com base nas disposições contidas nos artigos 6 e 85 da Lei Federal nº 14.133/2021 e demais artigos correlatos. O artigo 85 afirma ser possível a Administração contratar a execução de obras e serviços de engenharia pelo sistema de Registros de Preços, desde que atendidos os seguintes requisitos, como no caso:

- I - Existência de projeto padronizado, sem complexidade técnica e operacional.
- II – Necessidade permanente ou frequente de obra ou serviço a ser contratado.

E o inciso XXXVIII do artigo 6º define a modalidade de licitação Concorrência para contratação de bens e serviços especiais e de obras e serviços comuns e especiais de engenharia.

A Secretaria Municipal de Educação mantém sob sua responsabilidade 146 (cento e quarenta e seis) Unidades de Ensino e 05 (cinco) espaços Administrativos e Não Formais de Educação (SME, CEMURE, Galpão dos Inservíveis, Anexo São José, Almoxarifado) Entende-se que para um perfeito planejamento de Ampliação e Modernização da Rede de ensino, a estrutura física é de grande importância para juntamente com os projetos educacionais lograrem êxito na missão da Secretaria de

propiciar condições para o desenvolvimento integral de crianças, jovens e adultos.

Contudo, para que esse processo seja bem sucedido, faz-se necessário a conservação dos prédios para que os mesmos estejam em perfeito estado de funcionamento, sendo executadas e realizadas manutenções preventivas e corretivas dos serviços integrados às diversas instalações e equipamentos, através de diversos tipos de intervenções, sendo: prediais, elétricas, hidro sanitárias, sistema de combate a incêndio, caixa d'água (reservatórios elevados), quadras e pátios cobertos e demais instalações físicas.

Sendo assim, propõem-se uma contratação que envolve serviços necessários à conservação do patrimônio público e ao bom andamento das atividades da rede municipal de ensino. Por meio desses serviços, a SME buscará otimização de suas instalações prediais, buscando evitar deterioração, acidentes ou transtornos relacionados ao uso contínuo das instalações, além de prolongar a vida útil das edificações e gerar condições adequadas ao exercício das atividades de seus servidores, alunos e colaboradores.

4. DAS ESPECIFICAÇÕES E QUANTITATIVOS

- Contratação de serviços de manutenção preventiva e corretiva com fornecimento de mão de obra, materiais e equipamentos para suprirem as necessidades nas unidades escolares e demais imóveis vinculados à Secretaria Municipal de Educação, disposto no **LOTE 01 - Manutenção Predial Civil da Zona Leste.**

PLANILHA ORÇAMENTÁRIA						
ITEM	GRUPO CATSER	CÓDIGO CATSER	DESCRIÇÃO DOS SERVIÇOS	UNIDADE	QUANTIDADE	VALOR ESTIMADO
01.	545	1627	MANUTENÇÃO / REFORMA PREDIAL	UND	1,00	R\$ 1.500.000,00

- Contratação de serviços de manutenção preventiva e corretiva com fornecimento de mão de obra, materiais e equipamentos para suprirem as necessidades nas unidades escolares e demais imóveis vinculados à Secretaria Municipal de Educação, disposto no **LOTE 02 – Manutenção Predial Civil da Zona Norte.**

PLANILHA ORÇAMENTÁRIA						
ITEM	GRUPO CATSER	CÓDIGO CATSER	DESCRIÇÃO DOS SERVIÇOS	UNIDADE	QUANTIDADE	VALOR ESTIMADO
01.	545	1627	MANUTENÇÃO / REFORMA PREDIAL	UND	1,00	R\$ 2.500.000,00

- Contratação de serviços de manutenção preventiva e corretiva com fornecimento de mão de obra, materiais e equipamentos para suprirem as necessidades nas unidades escolares e demais imóveis

vinculados à Secretaria Municipal de Educação, disposto no **LOTE 03 – Manutenção Predial Civil da Zona Oeste.**

PLANILHA ORÇAMENTÁRIA						
ITEM	GRUPO CATSER	CÓDIGO CATSER	DESCRIÇÃO DOS SERVIÇOS	UNIDADE	QUANTIDADE	VALOR ESTIMADO
01.	545	1627	MANUTENÇÃO / REFORMA PREDIAL	UND	1,00	R\$ 2.000.000,00

- Contratação de serviços de manutenção preventiva e corretiva com fornecimento de mão de obra, materiais e equipamentos para suprirem as necessidades nas unidades escolares e demais imóveis vinculados à Secretaria Municipal de Educação, disposto no **LOTE 04 – Manutenção Predial Civil da Zona Sul.**

PLANILHA ORÇAMENTÁRIA						
ITEM	GRUPO CATSER	CÓDIGO CATSER	DESCRIÇÃO DOS SERVIÇOS	UNIDADE	QUANTIDADE	VALOR ESTIMADO
01.	545	1627	MANUTENÇÃO / REFORMA PREDIAL	UND	1,00	R\$ 1.500.000,00

- Contratação de serviços de manutenção preventiva e corretiva com fornecimento de mão de obra, materiais e equipamentos para suprirem as necessidades nas unidades escolares e demais imóveis vinculados à Secretaria Municipal de Educação, disposto no **LOTE 05 – Manutenção Elétrica das Zonas Leste, Norte, oeste e Sul.**

PLANILHA ORÇAMENTÁRIA						
ITEM	GRUPO CATSER	CÓDIGO CATSER	DESCRIÇÃO DOS SERVIÇOS	UNIDADE	QUANTIDADE	VALOR ESTIMADO
01.	546	5606	INSTALAÇÃO / MANUTENÇÃO ELÉTRICA - PREDIAL, INDUSTRIAL	UND	1,00	R\$ 2.000.000,00

- Contratação de serviços de manutenção preventiva e corretiva com fornecimento de mão de obra, materiais e equipamentos para suprirem as necessidades nas unidades escolares e demais imóveis vinculados à Secretaria Municipal de Educação, disposto no **LOTE 06 – Manutenção de Quadras e Pátios Cobertos Metálicos das Zonas Leste, Norte, Oeste e Sul.**

PLANILHA ORÇAMENTÁRIA						
ITEM	GRUPO CATSER	CÓDIGO CATSER	DESCRIÇÃO DOS SERVIÇOS	UNIDADE	QUANTIDADE	VALOR ESTIMADO
01.	833	22225	SERVIÇO ENGENHARIA	UND	1,00	R\$ 2.000.000,00

- Contratação de serviços de manutenção preventiva e corretiva com fornecimento de mão de obra, materiais e equipamentos para suprirem as necessidades nas unidades escolares e demais imóveis vinculados à Secretaria Municipal de Educação, disposto no **LOTE 07 – Manutenção de Equipamentos de Combate a Incendio das Zonas Leste, Norte, Oeste e Sul.**

PLANILHA ORÇAMENTÁRIA						
-----------------------	--	--	--	--	--	--

ITEM	GRUPO CATSER	CÓDIGO CATSER	DESCRIÇÃO DOS SERVIÇOS	UNIDADE	QUANTIDADE	VALOR ESTIMADO
01.	872	3662	MANUTENÇÃO EXTINTORES / MANGUEIRAS - COMBATE INCÊNDIO	UND	1,00	R\$ 1.000.000,00

- Contratação de serviços de manutenção preventiva e corretiva com fornecimento de mão de obra, materiais e equipamentos para suprirem as necessidades nas unidades escolares e demais imóveis vinculados à Secretaria Municipal de Educação, disposto no **LOTE 08 – Manutenção e Recuperação Estrutural dos Reservatório Elevados e Castelos D’água das Zonas Leste, Norte, oeste e Sul**

PLANILHA ORÇAMENTÁRIA						
ITEM	GRUPO CATSER	CÓDIGO CATSER	DESCRIÇÃO DOS SERVIÇOS	UNIDADE	QUANTIDADE	VALOR ESTIMADO
01.	545	1651	OBRAS CIVIS DE RECUPERAÇÃO ESTRUTURAL - TRATAMENTO E PROTEÇÃO DE ARMADURAS E SUPERFÍCIES DE CONCRETO	UND	1,00	R\$ 1.500.000,00

Não ser possível definir previamente os quantitativos dos serviços bem como o período em que devem ser executados.

5. DO INTERESSE PÚBLICO DA CONTRATAÇÃO E SUA PREVISÃO PLANO PLURIANUAL PARTICIPATIVO

A pretendida contratação, no quesito licitatório, visa trazer mais agilidade para a contratação bem como tornar possível contratações simultâneas ou sucessivas, sem a necessidade da realização de procedimentos individuais para cada obra ou serviço de engenharia.

Cabe aqui ressaltar que a presente demanda está contemplada no planejamento plurianual participativo 2022- 2025 do município.

6. CLASSIFICAÇÃO DO SERVIÇO

Os serviços de engenharia tais como: recuperação de estruturas em concreto armado, alvenaria estrutural e de vedação, estrutura metálica para cobertura, cobertura com telha termoacústica, impermeabilização, revisão e reparos em instalações hidrosanitárias, instalações elétricas, pintura, muros, esquadrias, fechamentos, pavimentação, dentre outros, possuem técnica de execução plenamente conhecida pelo mercado da engenharia e apresentam procedimentos de execução bem definidos, inclusive quanto aos aspectos de qualidade e de desempenho. As Normas Brasileiras que padronizam esses serviços, estão citadas no item 11 – Especificações Técnicas.

Isto se deve ao fato das soluções dadas para os serviços de manutenção serem conhecidos e amplamente utilizados na engenharia para reestabelecimento das unidades de ensino e demais imóveis vinculados à Secretaria Municipal de Educação.

Outro ponto relevante sobre este tipo de serviço, é o fato de não necessitar de sofisticação tecnológica que já não seja de conhecimento comum das empresas do ramo, e que a quantidade de firmas que prestam tal serviço, confirma a facilidade em sua execução.

Trata-se, portanto, de serviços geralmente oferecidos por diversas empresas sendo facilmente comparáveis entre si, de modo a permitir que a decisão da contratação se baseie no maior desconto, enquadrando – se, portanto, na classificação de serviço comum, conforme definição da alínea “a” do inciso XXI do caput do art. 6 da Lei 14.133/2021.

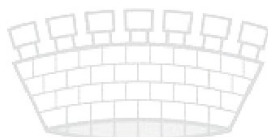
As principais características das estruturas passíveis de reforma são o estado de conservação evidenciado pela deterioração dos imóveis bem como as diversas patologias observadas nas estruturas, face ao tempo de execução e uso sem as devidas manutenções.

R.A	BAIRROS	ESCOLAS MUNICIPAIS	CMEIs
LESTE	ALECRIM	04	02
	AREIA PRETA	00	00
	BARRO VERMELHO	00	01
	CIDADE ALTA	00	01
	LAGOA NOVA	00	00
	MÃE LUIZA	01	03
	PETRÓPOLIS	01	00
	PRAIA DO MEIO	01	01
	RIBEIRA	00	01
	ROCAS	00	00
	SANTOS REIS	02	00
	TIROL	00	01

R.A	BAIRROS	ESCOLAS MUNICIPAIS	CMEIs
NORTE	IGAPÓ	04	03
	LAGOA AZUL	05	08
	N. SRA. DA APRESENTAÇÃO	08	02
	PAJUÇARA	05	04
	POTENGI	09	08
	REDINHA	02	02
	SALINAS	00	00

R.A	BAIRROS	ESCOLAS MUNICIPAIS	CMEIs
OESTE	BOM PASTOR	01	01
	CIDADE DA ESPERANÇA	02	02
	CIDADE NOVA	03	04
	DIX-SEPT ROSADO	01	02
	FELIPE CAMARÃO	04	04
	GUARAPES	02	03
	NORDESTE	01	01
	N. SRA. DE NAZARÉ	02	02
	PLANALTO	01	03

	QUINTAS	04	03
--	---------	----	----



R.A	BAIRROS	ESCOLAS MUNICIPAIS	CMEIs
SUL	CANDELÁRIA	00	01
	CAPIM MACIO	00	01
	LAGOA NOVA	00	01
	NEÓPOLIS	03	03
	NOVA DESCOBERTA	01	01
	PITIMBU	03	03
	PONTA NEGRA	02	02

Diante do exposto, foi previsto que 146 (cento e quarenta e seis) Unidades de ensino e 5 (cinco) espaços Administrativos e Não Formais de Educação poderão sofrer algum tipo de intervenção na vigência do Contrato.

6.1. Especificação Detalhada

Manutenção - é o conjunto de atividades que devem ser realizadas ao longo da vida total da edificação para conservar ou recuperar a sua capacidade funcional e de seus sistemas constituintes

para atender às necessidades e segurança dos seus usuários.

Será adotado os conceitos de manutenção predial de acordo com a Associação Brasileira de Normas Técnicas (ABNT) que divide os serviços em 4 tipos:

Conservação: serviços de rotina, como limpeza / pintura, jardinagem e outros ajustes da operação do edifício feitos em pequenos intervalos de tempo.

Reparação: ações preventivas ou corretivas para reparar algo antes de atingir a qualidade mínima aceitável.

Restauração: intervenção corretiva para restaurar algo que já deu problema, chegando em nível de qualidade inferior ao mínimo aceitável.

Modernização: troca ou ajustes visando recuperar qualidade de modo que ultrapasse o desempenho projetado inicialmente.

Além dessa divisão é importante chamar atenção para os conceitos de Manutenção preventiva e corretiva, a saber:

Manutenção preventiva - Trata das ações de acompanhamento periódico dos sistemas prediais a fim de corrigir as falhas antes de chegarem em níveis críticos.

Manutenção corretiva - Trata das intervenções para resolver problemas e falhas, como danos à infraestrutura.

6.2. Da execução dos serviços

Serviços de manutenção corretiva nos sistemas elétrico (fiação, lâmpadas, tomadas, interruptores, entrada de energia), hidráulico (eliminação de vazamentos, fornecimento de peças

novas e troca de defeituosas), sanitário (eliminação de vazamentos, fornecimento de peças novas e troca de peças defeituosas); pintura de paredes internas e externas; reparos em revestimentos internos e externos; reparos em calçadas externas; reparos em áreas de convivência; pintura de muros; reparos em telhados (eliminando vazamento e substituindo telhas quebradas e/ou faltantes); reparos (substituição de peças quebradas e/ou faltantes) e pintura de esquadrias.

Na prestação dos serviços acima indicados, devem ser consideradas as novas tecnologias e ferramentas gerenciais disponíveis no mercado, que propiciem ganhos de produtividade e de qualidade.

Os serviços serão executados/prestados nos Prédios Públicos Municipais constantes no Objeto ao longo de cada dia de acordo com o conhecimento e aprovação da fiscalização, conforme a seguir: Turno diurno de segunda à quinta das 07:00hs às 17:00hs com intervalo para descanso e na sexta-feira das 07:00hs às 16:00hs com intervalo para descanso, podendo ser programado a execução ou continuidade dos serviços aos sábados, domingos, feriados e nos dias úteis fora do expediente normal nos mesmos moldes desde que haja necessidade da CONTRATANTE.

As demandas não urgentes deverão ser agendadas junto com a fiscalização do SOCM – Setor de Orçamento, Conferência e Manutenção da Secretaria Municipal de Educação - SME, em comum acordo entre a CONTRATANTE e a LICITANTE e executadas mediante expedição de ordens de serviços (OS).

Os serviços de urgência poderão ser atendidos por equipe de manutenção volante, composta de profissionais de diversas especialidades e o atendimento será em regime de prontidão, acionado através de telefone celular ou outro meio de comunicação hábil e eficiente, desde que haja necessidade da CONTRATANTE.

O ATENDIMENTO URGENTE É AQUELE QUE, A CRITÉRIO DA CONTRATANTE, SERÁ FEITO PARA SOLUCIONAR PROBLEMAS QUE IMPEÇAM O FUNCIONAMENTO NORMAL DO PRÉDIO. DEVERÁ SER DISPONIBILIZADA EQUIPE TÉCNICA DE PLANTÃO 24H/DIA, SETE DIAS POR SEMANA, PARA PRESTAR IMEDIATAMENTE O ATENDIMENTO. PARA ESTE ATENDIMENTO, A EQUIPE DEVERÁ CHEGAR AO LOCAL EM ATÉ 04 (QUATRO) HORAS APÓS A ABERTURA DO CHAMADO.

O ATENDIMENTO CONSIDERADO NÃO URGENTE É AQUELE QUE, A CRITÉRIO DA CONTRATANTE, SERÁ FEITO PARA SOLUCIONAR PROBLEMAS QUE PREJUDICAM, MAS NÃO IMPEDEM O FUNCIONAMENTO NORMAL DO PRÉDIO. PARA ESTE ATENDIMENTO, A EQUIPE DEVERÁ CHEGAR AO LOCAL EM ATÉ 72 (SETENTA E DUAS) HORAS APÓS A ABERTURA DO CHAMADO.

Os serviços incompletos, defeituosos ou executados em desacordo com os projetos e normas apresentadas, serão refeitos imediatamente, não cabendo à firma executante o direito de indenização.

Caso qualquer dos serviços apresente defeito ou má execução, os reparos deverão ser feitos com urgência (24 horas após a solicitação da fiscalização). Não sendo atendida a exigência acima, a SME tomará as medidas cabíveis ao caso.

Ocorrendo atraso na execução do cronograma físico por responsabilidade da empreiteira, a SME poderá exigir sua execução fora do horário normal de trabalho estipulado, sem que, neste caso, haja qualquer acréscimo de prazo e custos.

Todos os profissionais deverão portar crachás de identificação, uniformes completos, EPI's adequados, os quais serão supervisionados por Supervisor Técnico que efetuará visita técnica mensal no local do contrato e acompanhamento com engenheiro quando necessário.

A mão de obra e todos os encargos decorrentes, bem como uniformes, EPI's e ferramental necessários, deverão fazer parte e inclusos na proposta.

As demandas deverão ser atendidas e agendados junto com a fiscalização do SOCM – Setor de Orçamento, Conferencia e Manutenção da Secretaria Municipal de Educação - SME, em comum acordo entre a Contratante e a LICITANTE e executadas mediante expedição de ordens de serviços (O.S.).

A LICITANTE deverá apresentar a Anotação de Responsabilidade Técnica – ART dos serviços na ocasião do recebimento da Ordem de Serviço.

Todos os materiais e serviços deverão estar de acordo com as normas vigentes da Associação Brasileira de Normas Técnicas (ABNT) e das Concessionárias locais.

A liberação das faturas correspondentes aos serviços efetivamente executados, dependerá sempre da aprovação da fiscalização, por meio de boletins de medição.

A fiscalização dos serviços ficarão a cargo do SOCM – Setor de Orçamento, Conferencia e Manutenção da Secretaria Municipal de Educação - SME, quando na qualidade de Interveniente Técnico, por meio de um engenheiro legalmente habilitado para execução dos mesmos.

O desentulho deverá ser feito durante todo o decorrer do serviço, assim se faça necessário, para que mantenha o canteiro, sempre limpo, apresentando boa aparência e condições mínimas de higiene.

A LICITANTE manterá um livro “Diário de Ocorrências”, onde serão anotados os registros diários, recomendações e observações por parte da fiscalização e do engenheiro residente, representante da LICITANTE, bem como, as ocorrências e eventos que possam comprometer o andamento dos trabalhos.

Possível acréscimo de serviços, não previstos nas demandas repassadas, deverão ter prévio conhecimento e aprova da fiscalização, nos termos da Lei Federal nº 14.133/21.

O atestado de execução do serviço para fins de acervo técnico só será fornecido após lavrado o Termo de Recebimento Definitivo.

6.3. Condições gerais dos serviços

6.3.1. Instalações Elétricas Convencionais.

- **Quadros Gerais de Baixa Tensão (QGBT), de Força e Luz**

- Substituição de tampas dos quadros que estejam danificados;
- Verificação da falta de existências de parafusos e porcas, para colocação dos mesmos;
- Efetuar limpeza interna e externa dos quadros;
- Elaboração de esquema, indicando as salas (ambientes/setores) atendidas por cada disjuntor;
- Medir as tensões entre fase/fase, fase/neutro e fase/terra. (Verificação de sobre tensão ou subtensão);
- Medir as correntes nos cabos de entrada. (Verificar desbalanceamento e se os cabos suportam a corrente);
- Fazer balanceamento de fase quando necessário;
- Verificar o aquecimento dos cabos e medição da corrente dos mesmos para possível substituição quando necessário;
- Verificar a continuidade com a malha de aterramento;
- Verificar a quantidade adequada de circuitos neutro e terra, para o quadro em questão;
- Reaperto de parafusos dos disjuntores, barramentos, seccionadores entre outros;
- Melhorar a distribuição e disposição da fiação dentro dos quadros;
- Substituição de possíveis disjuntores com mal funcionamento. (Apresentando defeito);

- Quando necessária, a verificação da corrente nas saídas dos disjuntores, para saber se a fiação desse circuito, suporta o limite máximo permitido para esse cabo;
- Compatibilidade entre proteção do disjuntor e fiação do circuito;
- Verificar visualmente as condições dos cabos (Mudança de cor original do cabo, rugosidade no cabo); e
- Colocação de conectores apropriados para se ligar os cabos aos barramentos neutro e terra.

• **Para-raios**

- Verificar o estado de conservação dos captosres tipo Franklin e captosres do tipo terminal aéreo;
- Continuidade da malha em cobre NU;
- Verificação dos tubos de descidas;
- Verificação dos suportes isoladores;
- Verificação com equipamento apropriado (Terrômetro) a resistência do aterramento;
- Se comprovado com terrômetro a alta resistência, procurar fazer o tratamento adequado para se obter o valor máximo de 10Ω (ohms);
- Verificação das haste de aterramento; e
- Periodicamente verificar e apertar todas as conexões.

• **Aterramentos**

- Verificar a continuidade das hastes de aterramento com barramento de aterramento dos quadros;
- Verificar a resistência de 10Ω (ohms), valor máximo permitido nos terminais das hastes (uso do terrômetro);
- Verificada resistência maior que 10Ω (ohms), deverá ser feito tratamento do solo;
- Periodicamente reapertar os conectores das hastes;
- Preferencialmente adotar 3 (três) hastes de cobre com comprimento mínimo de 2,40 metros para o aterramento; e

- Sempre fazer a interligação de todas as malhas de aterramento.

• **Iluminação e tomadas**

- Verificar se todas as tomadas e interruptores estão com o espelho e sempre fixadas na parede;
- Verificar a padronização do posicionamento da fase, neutro e terra, quando não padronizado, seguir a orientação da padronização indicada pelo SOCM – Setor de Orçamento, Conferência e Manutenção da Secretaria Municipal de Educação – SME;
- Todas tomadas deverão ser aterradas;
- Todas as emendas de cabos dentro das caixas da tomada ou interruptor deverão ser isoladas com fita isolante;
- Nenhuma ponta de cabo ou cabo desencapado deverá ficar sem isolamento; e
- Quando da substituição qualquer item, que esteja danificado, permutar por outro igual ou similar.

• **Fios e Cabos**

- Sempre utilizar a nomenclatura padrão de cores NBR-5410; Fase (Vermelho ou Amarelo), Neutro (Azul), Retorno (Preto ou Branco) e Terra(Verde); ou padrão já existente sempre seguindo as normas técnicas.
- Verificar o estado dos cabos, se apresentarem mudança de cor, deverá ser substituído por outro da mesma cor e espessura;
- Reapertar os terminais; e
- Constatado o aquecimento de algum cabo, deverá ser comunicado ao Engenheiro Responsável para análise e posterior substituição do mesmo.

• **Iluminação Geral**

- Verificar as luminárias quanto à ocorrência de lâmpadas queimadas ou com operação insuficiente,

substituindo as que se fizerem necessárias;

- Verificar contatos internos, reapertar os parafusos de fixação e contatos externos dos soquetes, caso as lâmpadas não acendam;
- Verificar as condições gerais de segurança no funcionamento do sistema geral de iluminação;
- Trocar os reatores quando do término de vida útil;
- Medir o nível de iluminação;
- Efetuar limpeza das luminárias;
- Efetuar limpeza das lâmpadas;
- Reapertar os parafusos de sustentação das luminárias;
- Reapertar os contatos dos reatores;
- Reapertar os parafusos das bases dos soquetes;
- Testar os reatores; e
- Proceder, quando recomendado pela CONTRATANTE, reparos e consertos, inclusive a substituição de lâmpadas e reatores queimados ou avariados; modificações e ampliações de pequeno porte nas instalações elétricas; aumento de circuitos desde que a carga não ultrapasse os limites estabelecidos pelas características das instalações e normas técnicas brasileiras e, na ausência destas, de normas internacionais consagradas.

• **Iluminação Externa (Dentro do perímetro dos pátios)**

- Inspecionar os circuitos nos postes de iluminação;
- Inspecionar as luminárias nos postes quanto à existência de lâmpadas queimadas;
- Verificar a existência de corrosão nas luminárias;
- Verificar o contato dos anéis de ajuste;
- Limpar as luminárias e vidros dos refletores;
- Verificar a estanqueidade do compartimento das lâmpadas;
- Verificar os soquetes das lâmpadas quanto à oxidação; e
- Proceder, sempre quando recomendado pela CONTRATANTE, os reparos ou consertos que se

fizerem necessários.

- **Iluminação de Emergência**

- Simular falha de energia, verificando e corrigindo o desempenho das luminárias, substituindo-as caso seja necessário;
- Testar o funcionamento das lâmpadas de emergência;
- Inspeccionar as baterias de luz de emergência; e
- Proceder, sempre quando recomendado pela CONTRATANTE, a substituição de tomadas avariadas.

- **Interruptores**

- Inspeccionar os interruptores, verificando se há aquecimentos anormais;
- Realizar manutenção corretiva, quando necessária;
- Efetuar limpeza geral;
- Reapertar conexões e ligações;
- Recompor isolamentos defeituosos; e
- Proceder, sempre quando recomendado pela CONTRATANTE, a substituição de interruptores avariados.

6.3.2. **Instalações Hidrossanitárias**

- **Reservatórios**

- Inspeccionar e reparar o medidor de nível, torneira de boia, extravasor, registros de válvulas de pé e

de retenção;

- Inspeccionar a ventilação do ambiente e das aberturas de acesso;
- Controlar o nível de água para verificação de vazamentos;
- Inspeccionar as tubulações imersas na água.

• **Válvulas e caixas de descarga**

- Inspeccionar os vazamentos;
- Regular e reparar os elementos componentes; e
- Testar vazamentos nas válvulas e caixas de descarga.

• **Bombas hidráulicas**

- Inspeccionar gaxetas, manômetros e ventilação do ambiente;
- Lubrificar rolamentos, mancais e outros; e
- Verificar o funcionamento do comando automático.

• **Registros, torneiras e metais sanitários**

- Inspeccionar o funcionamento;
- Reparar vazamento com troca de guarnição, aperto de gaxeta e substituição do material completo, em Tubulações (tubos, conexões, fixações e acessórios);
- Inspeccionar corrosão;
- Inspeccionar vazamentos;
- Efetuar serviços de limpeza e desobstrução;
- Reparar trechos e fixações, inclusive repintura;
- Inspeccionar as uniões dos tubos e conexões; e
- Inspeccionar tubulações das colunas de água.

- **Esgotos sanitários**

- Tubulações (tubos, conexões, fixações e acessórios);
- Inspeccionar corrosão;
- Inspeccionar vazamento;
- Efetuar serviços de limpeza e desobstrução;
- Reparar trechos e fixações, inclusive repintura; e
- Inspeccionar as uniões dos tubos e conexões.

- **Ralos e aparelhos sanitários**

- Inspeccionar o funcionamento; e
- Efetuar serviços de limpeza e desobstrução.

- **Caixas coletoras, caixas de gordura e caixas de decantação**

- Inspeccionar no geral;
- Retirar os materiais sólidos; e
- Retirar óleos e gorduras.

- **Poços de recalque**

- Inspeccionar e reparar as tampas herméticas, registro de gaveta e válvula de retenção;
- Inspeccionar a ventilação do ambiente e das aberturas de acesso, controle periódico das trincas nas paredes para verificação de vazamentos; e
- Inspeccionar as chaves de acionamento das bombas.

- **Tubulações (tubos, conexões, fixações e acessórios)**

- Inspecionar corrosão (fixadores e calhas);
- Inspecionar vazamento;
- Efetuar serviços de limpeza e desobstrução;
- Reparar trechos e fixações, inclusive repintura; e
- Inspecionar as uniões dos tubos e conexões.

- **Ralos**

- Inspecionar periodicamente o funcionamento; e
- Efetuar serviços de limpeza e desobstrução.

- **Calhas**

- Inspecionar vazamento;
- Efetuar serviços de limpeza e desobstrução;
- Reparar e/ou substituir trechos e fixações; e
- Inspecionar as uniões, calhas e tubos.

- **Caixas de inspeção**

- Inspecionar periodicamente o funcionamento; e
- Efetuar serviços de limpeza e desobstrução.

6.3.3. Estrutura Civil

• **Instalações Civas**

Os serviços de manutenção e conservação das instalações civis correspondem às atividades de inspeção e reparos dos componentes e sistemas da edificação e serão executadas mediante rotinas abaixo:

- Inspecionar o estado de conservação das fachadas, observando rachaduras, fissuras, infiltrações, corrigindo os elementos danificados;
- Inspecionar o estado de conservação das coberturas dos prédios, observando rachaduras, fissuras, infiltrações nas lajes, telhados, forros, vigas de sustentação, entre outros, corrigindo os elementos danificados;
- Inspecionar o estado de conservação dos muros e paletas, observando as condições, corrigindo e substituindo os elementos danificados;
- Inspecionar o estado de conservação das caixas de embutir dos prédios, corrigindo os elementos danificados;
- Inspecionar o estado de fixação das pedras e perfis metálicos das fachadas, com reparo dos elementos danificados, se for o caso;
- Inspecionar portas e janelas, com reparo dos elementos danificados, se for o caso;
- Inspecionar o estado de fixação dos brises das fachadas, com reparo dos elementos danificados;
- Inspecionar o estado de conservação dos toldos existentes, corrigindo os elementos danificados, substituindo, se for o caso;
- Inspecionar o estado de conservação das jardineiras, jardins e canteiros, com poda, substituição e readequação das mudas;
- Lavar as brises externas, aplicação de tratamento anticorrosivo e pintura;
- Executar serviços de desmontagem, realocação e montagem de paredes e portas divisórias, perfis, guias (inferiores e intermediárias), requadros, fechaduras, miolos, painéis ou vidros, se for o caso, e obedecer o padrão existente, com aprovação da CONTRATANTE, verificando na execução dos serviços as demais necessidades oriundas dos mesmos (troca ou complementação do revestimento de pisos, regularização, entre outros), reinstalação e realocação de equipamentos diversos, telefonia,

iluminação, comunicação e instalações especiais de computadores, estabilizadores, nobreaks, entre outros, se for o caso.

- Substituir os espelhamentos das caixas de embutir, quando necessário;
- Executar consertos em paredes, trincas, cantos quebrados, entre outros, bem como reparos em revestimentos de paredes (pinturas, revestimentos em granitos, mármore, azulejos, rebocos, granilhas, entre outros); e
- Efetuar montagem/desmontagem, realocação e substituição de pias, bancadas de cozinha e similares.

Observações:

a) Os serviços de manutenção e conservação das instalações civis normalmente restringem-se à substituição de elementos quebrados ou deteriorados. Esta substituição deve ser feita após a remoção do elemento falho e da reconstituição original, se assim for o caso, de sua base de apoio, adotando-se, então, o mesmo processo construtivo original da edificação;

b) Conforme o caso, será necessária a substituição de toda uma área ao redor do elemento danificado, de modo que, na reconstituição do componente, não sejam notadas áreas diferenciadas, manchadas ou de aspecto diferente, bem como seja garantido o mesmo desempenho do conjunto;

c) Se a deterioração do elemento for derivada de causas ou defeitos de base, deverá esta também ser substituída. Outras causas decorrentes de sistemas danificados de áreas técnicas diversas como hidráulica, elétrica e outras, deverão ser verificadas e sanadas antes da correção das instalações civis;

d) Manutenção de Coberturas, Esquadrias; e

e) Deverão ser realizados todos os procedimentos, as intervenções, as rotinas e as tarefas de manutenção preventiva e corretiva recomendadas pela boa técnica, conforme as leis, as normas e as instruções aplicáveis a cada caso, inclusive recomendações do fabricante dos equipamentos.

- **Coberturas**

- Executar tarefas de manutenção, reparos e consertos de coberturas;
- Efetuar os trabalhos técnicos necessários às recuperações de coberturas devendo os serviços obedecerem ao padrão técnico existente e recomendado;
- Observar que todos os materiais deverão ser similares aos já existentes para a correta adaptação à estrutura e obedecendo as normas técnicas de segurança e serem perfeitamente montados e aplicados a fim de evitar-se qualquer problema de ajuste, transpasse ou homogeneidade;
- Verificar e combater, caso exista, focos de cupins;
- Observar que quaisquer trabalhos relativos a estas rotinas, necessariamente, deverão receber orientação técnica e autorização do setor competente da Contratante; e
- Compreende-se na cobertura, todos os serviços inerentes ao telhamento, estrutura de madeira e sistema de captação de águas pluviais por meio de calhas e tubos de queda.

• **Pavimentação, Revestimento e Pintura**

- Executar tarefas de manutenção, reparos e consertos em pavimentação interna e externa à base de pedras portuguesas, cimentado, concreto, madeira, carpete, ladrilhos, mármore, granitos, vinílico, entre outros;
- Observar ao calçamento do pátio externo, aplicar-se-á toda a programação de manutenção preventiva e corretiva;
- Executar emassamentos e pinturas em geral;
- Executar pintura de tubulações, esquadrias metálicas e de madeira;
- Quaisquer trabalhos relativos a estas rotinas, necessariamente, deverão receber orientação técnica e autorização do setor competente da Contratante;
- Observar todos os serviços de pedreiro, incluso assentamento de azulejos, seguirão as técnicas especificadas pelo setor competente da Contratante; e
- A manutenção em pavimentação, revestimento e pintura obedecerão sempre às orientações técnicas preliminares, devendo ocorrer mediante o emprego de idênticos materiais e cores, exceto quando existir determinação em contrário;

- **Serviços de Alvenaria**

- Executar tarefas de alvenaria, referentes à restauração de revestimento das paredes, retiradas de trincas e fissuras;
- Reparar e efetuar serviços de acabamento gerais nas edificações e telhados;
- Preparar massa para alvenaria em geral;
- Preparar superfícies de paredes;

- **Esquadrias e Divisórias (material celular, madeira e gesso)**

- Executar tarefas de manutenção, reparos e consertos em esquadrias e divisórias;
- Verificar e combater, caso exista, focos de cupins;
- Observar no caso de esquadrias e divisórias, remanejamentos, substituições, alterações e/ou complementações somente poderão ocorrer mediante o emprego de materiais de idêntica qualidade, acabamento e tenacidade, assim como os demais complementos (montantes, rodapés, alumínio, vidros, entre outros) deverão ser da linha existente. Ainda, na manutenção das esquadrias implicará sempre que necessário a execução da pintura de revestimento; e
- Quaisquer trabalhos relativos a estas rotinas, necessariamente, deverão receber autorização do setor competente da Contratante.

6.3.4. **Serralheria**

A LICITANTE executará tarefas de serralheria, conforme a seguir:

- Inspeccionar as instalações;
- Reparar armações, grades, portões e esquadrias metálicas, inclusive serviços de solda;
- Executar os seguintes serviços: lixamento, com pinturas de fundos e pinturas padronizadas em grades, portões e esquadrias metálicas, conforme padrões da LICITANTE;

- Reparar, trocar trancas e fechaduras, se for o caso;
- Regular portas;
- Reparar ou substituir os motores de acionamento dos portões, se for o caso;
- Substituir portas, portões, janelas, alambrados e grades, quando necessário;
- Inspeccionar e consertar, se necessário, o sistema de comando das portas e portões;
- Observar que os materiais para execução dos serviços serão fornecidos pela LICITANTE.

6.3.5. Equipamentos e materiais

A LICITANTE deverá disponibilizar todos os equipamentos, materiais e insumos necessários à perfeita execução dos serviços, sendo integralmente responsável pelo seu uso, manutenção e conservação.

7. DA QUALIFICAÇÃO TÉCNICA

Para comprovação de sua capacidade técnica, a Licitante e /ou consórcio deverá apresentar:

7.1. CERTIDÃO DE REGISTRO DA EMPRESA E RESPONSÁVEIS TÉCNICOS

Apresentação das certidões no Conselho Regional de Engenharia e Agronomia (CREA) ou outra entidade profissional competente, da Licitante e/ou consórcio, e dos seus responsáveis técnicos, sendo inválida a certidão que não apresentar rigorosamente a situação atualizada da Empresa, conforme Resolução nº. 266/79 do CONFEA, com as alterações que lhe sucederam, no caso de certidões emitidas pelo CREA (art. 67, da Lei Federal nº 14.133/2021).

7.1.1. Atestado da capacidade técnica

I - Capacidade Técnico Operacional

Comprovação de que a Licitante e/ou consórcio presta ou prestou, sem restrição, serviço de natureza compatível com o objeto desta licitação. A comprovação será feita por meio de apresentação de atestados, devidamente assinados, carimbados, e preferencialmente em papel timbrado da empresa ou órgão tomador do serviço, que para efeito deste Projeto Básico será considerado atividades pertinentes e compatíveis ao objeto.

II – Da Justificativa para Exigências de Qualificação Técnica

Os itens de relevância técnica do objeto pretendido são aqueles que apontam as características e elementos que o individualizam e o diferenciam das demais licitações, evidenciando seus pontos mais críticos, de maior dificuldade técnica, bem como que representam risco mais elevado para a sua perfeita execução. Trata-se da essência do objeto licitado, daquilo que é realmente caracterizador da obra ou do serviço e que é de suma importância para o resultado almejado pela contratação.

Os atestados e/ou certidões de capacidade técnica deverão ter sido emitidos por pessoas jurídicas de direito público ou privado e devidamente certificados/averbados pelo CREA ou CAU, Conselho Profissional competente, neles constando os contratos, nomes do contratado, do contratante

e discriminação dos serviços.

Comprovação de o licitante possuir em seu quadro técnico permanente, na data prevista para entrega da proposta, profissional ou responsável técnico, de nível superior ou devidamente reconhecido pela entidade competente, detentor de atestado de responsabilidade técnica por execução de obras ou serviços de características semelhantes, devidamente acompanhado da respectiva Certidão de Acervo Técnico (CAT's), emitido pelo CREA ou CAU competente.

As Licitantes deverão atentar para as disposições contidas no Item “QUALIFICAÇÃO TÉCNICA” do Edital, comprovando a aptidão para desempenho da atividade pertinente e compatível com as obras e/ou serviços licitados.

Deverá ser apresentada declaração do Departamento de Engenharia e Arquitetura – DEA/SME, que informa não existir pendências junto a este Órgão.

Para a comprovação da qualificação técnica, não se admitirá atestado (s) de fiscalização da execução de obras/serviços.

Declaração do licitante de que recebeu todos os documentos necessários ao esclarecimento de sua participação no certame e de que tomou conhecimento de todas as informações para o cumprimento das obrigações objeto desta licitação.

A licitante que optar pela realização da vistoria deverá apresentar DECLARAÇÃO DE VISITA AO LOCAL DA OBRA e caso opte por não realizar a vistoria, apresentar DECLARAÇÃO DE NÃO REALIZAÇÃO DE VISTORIA, assinada pelo seu responsável técnico, devidamente identificado, declarando que tomou conhecimento de todas as informações para cumprimento do objeto da presente licitação.

Qualitativamente, para comprovação da execução dos serviços de manutenção ou reforma em

edificações, serão admitidos 01 (um) contrato em execução em um ano, por lote.

Será admitido somatório até 05 (cinco) atestados para comprovação experiência anterior da licitante na execução de todos os serviços discriminados e para o atendimento do quantitativo mínimo especificado para cada um deles. Em decorrência do volume de obras previstas, é necessário que as empresas participantes tenham expertise na execução de serviços de manutenção e melhorias em edificações. Permitir a diluição do quantitativo em vários atestados pode levar à seleção de empresa sem capacidade operacional.

A Licitante deverá apresentar a documentação de qualificação de capacidade técnica operacional para os lotes que for classificada como vencedora, sob pena de inabilitação por falta de documentos.

Caso a mesma Licitante se classifique em primeiro lugar em um ou mais lotes, a quantidade de serviços a ser apresentada deverá ser no máximo 05 (cinco) atestados para atender cada serviço, considerando o somatório das quantidades mínimas indicadas para os 08 lotes (01, 02, 03, 04, 05, 06, 07 e 08).

Assim sendo, considerando os quantitativos do projeto indicamos maior relevância nos seguintes itens e quantidades mínimas conforme tabela que segue:

- **QUANTO À CAPACIDADE TÉCNICA OPERACIONAL DA LICITANTE:**

COMPROVAÇÃO CONFORME ITEM “QUALIFICAÇÃO TÉCNICA” DO EDITAL
--

<u>Lote 01 – Manutenção Predial Civil – Zona Leste</u>

Manutenção Predial em 09 Escolas e 09 CMEIS

Revisão de Cobertura com estrutura de Madeira e telhamento com telha colonial

Comprovação mínima de Area Revisão $A = 14.958,70 \text{ m}^2$;
Aplicação Manual de Pintura Latex Acrilica em paredes duas demãos
Comprovação mínima de Area Pintura $A = 25.365,05 \text{ m}^2$;
Revisão em esquadria de madeira, incluindo portas e janelas
Comprovação mínima de Area Revisão $A = 1032,05 \text{ m}^2$;
Revisão em esquadria metalica, incluindo portoes e gradis
Comprovação mínima de Area Revisão $A = 1.600,00 \text{ m}^2$;
Esgotamento de fossa/sumidouro em caminhão com capaciade 15m^3 ;
Comprovação mínima de Esgotamento $V = 1.200,00 \text{ m}^3$;

Lote 02 – Manutenção Predial Civil – Zona Norte

1.0 – Manutenção Predial em 34 Escolas e 28 CMEIS
Revisão de Cobertura com estrutura de Madeira e telhamento com telha colonial
Comprovação mínima de Area Revisão $A = 45.352,02 \text{ m}^2$;
Aplicação Manual de Pintura Latex Acrilica em paredes duas demãos
Comprovação mínima de Area Pintura $A = 68.752,36 \text{ m}^2$;
Revisão em esquadria de madeira, incluindo portas e janelas
Comprovação mínima de Area Revisão $A = 1.833,28 \text{ m}^2$;
Revisão em esquadria metalica, incluindo portoes e gradis
Comprovação mínima de Area Revisão $A = 3.500,00 \text{ m}^2$;
Esgotamento de fossa/sumidouro em caminhão com capaciade 15m^3 ;

Comprovação mínima de Esgotamento $V = 2.500,00 \text{ m}^3$;

Lote 03 – Manutenção Predial Civil – Zona Oeste

Manutenção Predial em 23 Escolas e 26 CMEIS

Revisão de Cobertura com estrutura de Madeira e telhamento com telha colonial

Comprovação mínima de Area Revisão $A = 29.334,16 \text{ m}^2$;

Aplicação Manual de Pintura Latex Acrilica em paredes duas demãos

Comprovação mínima de Area Pintura $A = 49.135,05 \text{ m}^2$;

Revisão em esquadria de madeira, incluindo portas e janelas

Comprovação mínima de Area Revisão $A = 1.422,32 \text{ m}^2$;

Revisão em esquadria metálica, incluindo portões e gradis

Comprovação mínima de Area Revisão $A = 2.800,00 \text{ m}^2$;

Esgotamento de fossa/sumidouro em caminhão com capacidade 15 m^3

Comprovação mínima de Esgotamento $V = 2.000,00 \text{ m}^3$;

Lote 04 – Manutenção Predial Civil – Zona Sul

Manutenção Predial em 09 Escolas e 13 CMEIS

Revisão de Cobertura com estrutura de Madeira e telhamento com telha colonial

Comprovação mínima de Area Revisão $A = 12.330,15 \text{ m}^2$;

Aplicação Manual de Pintura Latex Acrilica em paredes duas demãos

Comprovação mínima de Area Pintura $A = 23.625,11 \text{ m}^2$;

Revisão em esquadria de madeira, incluindo portas e janelas

Comprovação mínima de Area Revisão $A = 822,42 \text{ m}^2$;

Revisão em esquadria metálica, incluindo portões e grades

Comprovação mínima de Area Revisão $A = 1.400,00 \text{ m}^2$;

Esgotamento de fossa/sumidouro em caminhão com capacidade 15 m^3 ;

Comprovação mínima de Esgotamento $V = 1.000,00 \text{ m}^3$;

Lote 05 – Manutenção Elétrica Predial – Zona Norte, Zona Oeste, Zona Sul e Zona Leste

Manutenção Elétrica em todas as Escolas e CMEIS

Ponto de corrente monofásico embutido, inclusive tomada 2P+T

Comprovação mínima de Pontos $P = 700,00$ pontos;

Ponto de luz embutido em teto ou parede

Comprovação mínima de Pontos $P = 1200,00$ pontos;

Cabo para instalação elétrica seção $4,00 \text{ mm}^2$

Comprovação mínima de metros $P = 10000 \text{ m}$;

Cabo para instalação elétrica seção $2,50 \text{ mm}^2$

Comprovação mínima de metros $P = 15000 \text{ m}$;

Cabo para instalação elétrica seção $10,00 \text{ mm}^2$

Comprovação mínima de metros $P = 4000 \text{ m}$;

Lote 06 – Manutenção de Quadras e Patios Cobertos – Zona Norte, Zona Oeste,

Zona Sul e Zona Leste

Manutenção de Quadras e Patios Cobertos em todas as Escolas e CMEIS

Manutenção de Estrutura de Alumínio em quadra de esportes

Comprovação mínima de Área Manutenção $A = 17.250,00 \text{ m}^2$;

Manutenção de Alambrado, incluindo retirada de tubos em processo corrosão e substituição de arame galvanizado N 14 Comprovação mínima de Área Manutenção $A = 10.500,00 \text{ m}^2$;

Pintura com tinta acrílica para piso com 03 demãos

Comprovação mínima de Área Pintura $A = 17.250,00 \text{ m}^2$;

Lote 07 – Manutenção Preventivo Incêndio – Zona Norte, Zona Oeste, Zona Sul e Zona Leste

Manutenção Preventivo Incêndio em Escolas e CMEIS

Recarga de extintor AP 10lts, incluindo retirada e colocação

Comprovação mínima de Recarga $Q = 450$ unidades;

Recarga de extintor PQS 4kg, incluindo retirada e colocação

Comprovação mínima de Recarga $Q = 450$ unidades;

Recarga de extintor CO2 6kg, incluindo retirada e colocação;

Comprovação mínima de Recarga $Q = 75$ unidades;

III - Capacidade Técnico Profissional

CERTIDÃO(ÕES) DE ACERVO TÉCNICO (CAT): Apresentação de CERTIDÕES DE ACERVO TÉCNICO (CAT) Atestado(s) emitido(s) por pessoas jurídicas de direito público ou privado, acompanhado(s) da respectiva certidão de acervo técnico emitida pelo CREA, ou outra entidade profissional competente do profissional de nível superior, detentor do atestado de responsabilidade técnica, que comprove que o aludido profissional foi responsável técnico por atividade pertinente e compatível em características semelhantes com o objeto desta licitação:

- Contratação de serviços de manutenção preventiva e corretiva com fornecimento de mão de obra, materiais e equipamentos para suprirem as necessidades nas unidades escolares e demais imóveis vinculados à Secretaria Municipal de Educação, disposto no **LOTE 01 - Manutenção Predial Civil da Zona Leste.**

ITEM	DESCRIÇÃO
01.	MANUTENÇÃO / REFORMA PREDIAL

- Contratação de serviços de manutenção preventiva e corretiva com fornecimento de mão de obra, materiais e equipamentos para suprirem as necessidades nas unidades escolares e demais imóveis vinculados à Secretaria Municipal de Educação, disposto no **LOTE 02 – Manutenção Predial Civil da Zona Norte**

ITEM	DESCRIÇÃO
01.	MANUTENÇÃO / REFORMA PREDIAL

- Contratação de serviços de manutenção preventiva e corretiva com fornecimento de mão de obra, materiais e equipamentos para suprirem as necessidades nas unidades escolares e demais imóveis vinculados à Secretaria Municipal de Educação, disposto no **LOTE 03 – Manutenção Predial Civil da Zona Oeste**

ITEM	DESCRIÇÃO
01.	MANUTENÇÃO / REFORMA PREDIAL

- Contratação de serviços de manutenção preventiva e corretiva com fornecimento de mão de obra, materiais e equipamentos para suprirem as necessidades nas unidades escolares e demais imóveis vinculados à Secretaria Municipal de Educação, disposto no **LOTE 04 – Manutenção Predial Civil da Zona Sul**

ITEM	DESCRIÇÃO
01.	MANUTENÇÃO / REFORMA PREDIAL

- Contratação de serviços de manutenção preventiva e corretiva com fornecimento de mão de obra, materiais e equipamentos para suprirem as necessidades nas unidades escolares e demais imóveis vinculados à Secretaria Municipal de Educação, disposto no **LOTE 05 – Manutenção Elétrica das Zonas Leste, Norte, oeste e Sul**

ITEM	DESCRIÇÃO
01.	INSTALAÇÃO / MANUTENÇÃO ELÉTRICA - PREDIAL, INDUSTRIAL

- Contratação de serviços de manutenção preventiva e corretiva com fornecimento de mão de obra, materiais e equipamentos para suprirem as necessidades nas unidades escolares e demais imóveis vinculados à Secretaria Municipal de Educação, disposto no **LOTE 06 – Manutenção de Quadras e Pátios Cobertos Metálicos das Zonas Leste, Norte, Oeste e Sul.**

ITEM	DESCRIÇÃO
01.	SERVIÇO ENGENHARIA

- Contratação de serviços de manutenção preventiva e corretiva com fornecimento de mão de obra, materiais e equipamentos para suprirem as necessidades nas unidades escolares e demais imóveis vinculados à Secretaria Municipal de Educação, disposto no **LOTE 07 – Manutenção de Equipamentos de Combate a Incendio das Zonas Leste, Norte, Oeste e Sul**

ITEM	DESCRIÇÃO
01.	MANUTENÇÃO EXTINTORES / MANGUEIRAS - COMBATE INCÊNDIO

- Contratação de serviços de manutenção preventiva e corretiva com fornecimento de mão de obra, materiais e equipamentos para suprirem as necessidades nas unidades escolares e demais imóveis vinculados à Secretaria Municipal de Educação, disposto no **LOTE 08 – Manutenção e Recuperação Estrutural dos Reservatório Elevados e Castelos D'água das Zonas Leste, Norte, oeste e Sul**

ITEM	DESCRIÇÃO
01.	OBRAS CIVIS DE RECUPERAÇÃO ESTRUTURAL - TRATAMENTO E PROTEÇÃO DE ARMADURAS E SUPERFÍCIES DE CONCRETO

O responsável técnico indicado poderá ocupar a posição de diretor, sócio ou integrar o quadro permanente da empresa ou consórcio licitante na condição de empregado ou de prestador de serviços,

devendo ser comprovada sua vinculação com a licitante, até a data da apresentação dos documentos de habilitação, por meio de carteira de trabalho e previdência social (CTPS), contrato de prestação de serviços, ficha de registro de empregado ou contrato social, conforme o caso.

O contrato de prestação de serviços que se refira à obrigação futura do profissional em responder tecnicamente pela licitante deverá especificar sua vinculação à execução integral da obra/serviço objeto desta licitação.

O profissional indicado pela licitante para fins de comprovação da capacidade técnico profissional deverá acompanhar a execução dos serviços, admitindo-se sua substituição por profissionais de experiência equivalente ou superior, desde que aprovada pela Administração. Para essa substituição, a qualificação técnica do profissional substituto deverá atender as mesmas exigências deste Projeto Básico.

A certidão de acervo técnico deverá referir-se às atividades técnicas que façam parte das atribuições legais do profissional.

Será admitido o somatório de atestados para comprovação da experiência anterior do responsável técnico, podendo inclusive indicar mais de um responsável técnico, na execução de todos os serviços discriminados

No caso de duas ou mais licitantes apresentarem um mesmo profissional como responsável técnico, em seus quadros, sob qualquer vínculo, todas serão inabilitadas.

Não serão aceitos atestados e/ou certidões de acervos parciais, referentes a obras e/ou serviços como contratos rescindidos unilateralmente, exceto nos casos previstos no Art. 137 da Lei 14.133/2021 incisos V e VIII. Também não serão aceitos atestado(s) ou CAT(s) de projeto, fiscalização, supervisão, gerenciamento, controle tecnológico ou assessoria técnica de obras. O

responsável técnico deverá apresentar Anotação/Registro de Responsabilidade Técnica junto ao respectivo Conselho de Classe na jurisdição do Estado do Rio Grande do Norte.

Caso os atestados e/ou certidões de acervos sejam parciais, deverá ser apresentada prova documental de que o contrato originador não está vigente ou foi rescindido por mútuo acordo

A Licitante poderá ser habilitada em mais de 01 lote, todavia deverá atender ao somatório das exigências de Habilitação expressas neste Projeto Básico, de todos lotes em que concorrer, tanto no concernente a habilitação técnica quanto financeira.

- **QUANTO À CAPACIDADE TÉCNICO-PROFISSIONAL DA LICITANTE:**

COMPROVAÇÃO CONFORME ITEM “QUALIFICAÇÃO TÉCNICA” DO EDITAL

Lote 01 – Manutenção Predial Civil – Zona Leste

4.0 – Manutenção Predial em 09 Escolas e 09 CMEIS

Revisão de Cobertura com estrutura de Madeira e telhamento com telha colonial

Comprovação mínima de Area Revisão $A = 14.958,70 \text{ m}^2$;

Aplicação Manual de Pintura Latex Acrilica em paredes duas demãos

Comprovação mínima de Area Pintura $A = 25.365,05 \text{ m}^2$;

Revisão em esquadria de madeira, incluindo portas e janelas

Comprovação mínima de Area Revisão $A = 1032,05 \text{ m}^2$;

Revisão em esquadria metalica, incluindo portoes e gradis

Comprovação mínima de Area Revisão $A = 1.600,00 \text{ m}^2$;

Esgotamento de fossa/sumidouro em caminhão com capaciade 15m^3 ;

Comprovação mínima de Esgotamento $V = 1.200,00 \text{ m}^3$;

Lote 02 – Manutenção Predial Civil – Zona Norte

Manutenção Predial em 34 Escolas e 28 CMEIS

Revisão de Cobertura com estrutura de Madeira e telhamento com telha colonial

Comprovação mínima de Area Revisão $A = 45.352,02 \text{ m}^2$;

Aplicação Manual de Pintura Latex Acrilica em paredes duas demãos

Comprovação mínima de Area Pintura $A = 68.752,36 \text{ m}^2$;

Revisão em esquadria de madeira, incluindo portas e janelas

Comprovação mínima de Area Revisão $A = 1.833,28 \text{ m}^2$;

Revisão em esquadria metalica, incluindo portoes e gradis

Comprovação mínima de Area Revisão $A = 3.500,00 \text{ m}^2$;

Esgotamento de fossa/sumidouro em caminhão com capaciade 15 m^3 ;

Comprovação mínima de Esgotamento $V = 2.500,00 \text{ m}^3$;

Lote 03 – Manutenção Predial Civil – Zona Oeste

Manutenção Predial em 23 Escolas e 26 CMEIS

Revisão de Cobertura com estrutura de Madeira e telhamento com telha colonial

Comprovação mínima de Area Revisão $A = 29.334,16 \text{ m}^2$;

Aplicação Manual de Pintura Latex Acrilica em paredes duas demãos

Comprovação mínima de Area Pintura $A = 49.135,05 \text{ m}^2$;

Revisão em esquadria de madeira, incluindo portas e janelas

Comprovação mínima de Area Revisão $A = 1.422,32 \text{ m}^2$;
Revisão em esquadria metálica, incluindo portões e grades
Comprovação mínima de Area Revisão $A = 2.800,00 \text{ m}^2$;
Esgotamento de fossa/sumidouro em caminhão com capacidade 15 m^3
Comprovação mínima de Esgotamento $V = 2.000,00 \text{ m}^3$;

Lote 04 – Manutenção Predial Civil – Zona Sul

3.0– Manutenção Predial em 09 Escolas e 13 CMEIS

Revisão de Cobertura com estrutura de Madeira e telhamento com telha colonial

Comprovação mínima de Area Revisão $A = 12.330,15 \text{ m}^2$;

Aplicação Manual de Pintura Latex Acrilica em paredes duas demãos

Comprovação mínima de Area Pintura $A = 23.625,11 \text{ m}^2$;

Revisão em esquadria de madeira, incluindo portas e janelas

Comprovação mínima de Area Revisão $A = 822,42 \text{ m}^2$;

Revisão em esquadria metálica, incluindo portões e grades

Comprovação mínima de Area Revisão $A = 1.400,00 \text{ m}^2$;

Esgotamento de fossa/sumidouro em caminhão com capacidade 15 m^3 ;

Comprovação mínima de Esgotamento $V = 1.000,00 \text{ m}^3$;

Lote 05 – Manutenção Elétrica Predial – Zona Norte, Zona Oeste, Zona Sul e Zona Leste

Ponto de corrente monofásico embutido, inclusive tomada 2P+T

Comprovação mínima de Pontos $P = 700,00$ pontos;

Ponto de luz embutido em teto ou parede

Comprovação mínima de Pontos $P = 1200,00$ pontos;

Cabo para instalação elétrica seção $4,00 \text{ mm}^2$

Comprovação mínima de metros $P = 10000 \text{ m}$;

Cabo para instalação elétrica seção $2,50 \text{ mm}^2$

Comprovação mínima de metros $P = 15000 \text{ m}$;

Cabo para instalação elétrica seção $10,00 \text{ mm}^2$

Comprovação mínima de metros $P = 4000 \text{ m}$;

Lote 06 – Manutenção de Quadras e Patios Cobertos – Zona Norte, Zona Oeste, Zona Sul e Zona Leste

Manutenção de Quadras e Patios Cobertos em todas as Escolas e CMEIS

Manutenção de Estrutura de Alumínio em quadra de esportes

Comprovação mínima de Área Manutenção $A = 17.250,00 \text{ m}^2$;

Manutenção de Alambrado, incluindo retirada de tubos em processo corrosão e substituição de arame galvanizado N 14 Comprovação mínima de Área Manutenção $A = 10.500,00 \text{ m}^2$;

Pintura com tinta acrílica para piso com 03 demãos

Comprovação mínima de Área Pintura $A = 17.250,00 \text{ m}^2$;

Lote 07 – Manutenção Preventivo Incêndio – Zona Norte, Zona Oeste, Zona Sul e

Zona Leste

Manutenção Preventivo Incendio em Escolas e CMEIS

Recarga de extintor AP 10lts, incluindo retirada e colocação

Comprovação mínima de Recarga Q= 450 unidades;

Recarga de extintor PQS 4kg, incluindo retirada e colocação

Comprovação mínima de Recarga Q= 450 unidades;

Recarga de extintor CO2 6kg, incluindo retirada e colocação

Comprovação mínima de Recarga Q= 75 unidades;

A comprovação do vínculo do licitante com os responsáveis técnicos indicados dar-se-á através de um dos seguintes comprovantes:

• **Empregados:**

- Ficha ou Livro de Registro de Empregados;
- Carteira de Trabalho e Previdência Social – CTPS;
- Cadastro Geral de Empregados e Desempregados – CAGED;
- Guia de Recolhimento do FGTS e Informações à Previdência Social – GFIP, da sua última competência.

• **Sócio:**

- Contrato Social e suas alterações contratuais.
- Declaração formal do responsável técnico indicado, com firma reconhecida em Cartório Público, de que tem ciência de sua indicação e de que, sendo a licitante vencedora do certame, permanecerá na execução do serviço e obra licitada.

8. EQUIPES TÉCNICAS

Deverá ser apresentada relação da equipe técnica que atuará na execução dos serviços, sendo no mínimo composta por: Engenheiros/Arquitetos com experiência profissional em execução de serviços de manutenção ou reforma em edificações, conforme acervos averbados pela entidade de classe responsável (Conselho Regional de Engenharia e Agronomia – CREA/RN e/ou Conselho de Arquitetura e Urbanismo do Rio Grande do Norte – CAU/RN).

A equipe técnica a que se refere o item anterior será composta de, no mínimo, 01 (um) Engenheiro ou Arquiteto Coordenador responsável técnico pelos trabalhos. Os membros da equipe técnica devem ter atribuições compatíveis com a elaboração dos serviços conforme resoluções dos Conselhos Federais de Engenharia e Agronomia – CONFEA e de Arquitetura – CAU/BR.

A licitante deverá comprovar que os responsáveis técnicos apresentados para a execução dos serviços possuem vinculação ao seu quadro técnico, e que estão devidamente habilitados para os serviços, objeto da licitação, reconhecida pelo CREA/RN e/ou CAU/RN.

Observação: considerando o volume de serviços, é possível que haja contratações em diferentes locais do município, com necessidade de desenvolvimento simultâneo.

Os técnicos relacionados na proposta da empresa como integrantes das equipes técnicas deverão efetivamente trabalhar na execução do contrato, além de serem os interlocutores diretos junto ao gestor e/ou fiscal do contrato na SME.

Para a análise e possível aprovação da substituição, deverão ser apresentados pela LICITANTE, documentos que comprovem que o substituto possui a mesma qualificação técnica do

substituído, conforme indicado pelos itens EQUIPES TÉCNICAS e QUALIFICAÇÃO TÉCNICA PARA HABILITAÇÃO deste Projeto Básico.

Apresentar Plano de Trabalho constando de:

- a) Organograma para a equipe administradora da obra nos níveis administrativo, técnico e operacional juntando ao mesmo a Relação da equipe técnico-administrativa;
- b) Plano de execução dos serviços com descrição dos métodos de construção da empresa complementando suas especificações técnicas;
- c) Planejamento de instalação do canteiro de apoio em conformidade com objeto caso seja necessário;
- d) Cronograma físico coerente com o plano de trabalho;
- e) Cronograma de permanência de mão de obra, compatível com o plano de trabalho e o cronograma físico apresentado;
- f). Qualquer outro aspecto da proposta que o CONCORRENTE entenda como relevante para o perfeito entendimento da mesma, com comentários ou justificativas sobre as informações suplementares, se necessário.
- g) A empresa deverá apresentar/disponibilizar equipes completas diariamente (material, ferramentas, equipamentos e mão de obra) suficientes para atendimento as demandas em no mínimo 3 (três) unidades escolares simultaneamente para cada contrato.

9. RECURSOS ORÇAMENTÁRIOS

Na licitação para Registro de Preços não haverá prévia reserva orçamentária e o quantitativo do objeto pretendido será indicado em termos estimativos, sendo a dotação orçamentária indicada somente no momento da efetiva aquisição e/ou contratação dos serviços.

As despesas decorrentes da aquisição do objeto desta Licitação, quando ocorrerem, correrão à conta dos recursos consignados no Orçamento da Prefeitura Municipal do Natal, para os exercícios alcançados pelo prazo de validade do Registro de Preços, e será a cargo da SME, cujo programa de trabalho e elemento de despesa específica constará nos respectivos contrato e Nota de Empenho.

Quando vierem a ser firmados os contratos individuais para cada uma das obras objeto desse Registro de Preços, serão observadas as seguintes dotações orçamentárias, respectivamente na sequência de cada lote.

10. DOS PRAZOS

O prazo de vigência será de até 12 (doze) meses, podendo ser prorrogada, por igual período, nos termos do artigo 84 da Lei Federal nº 14.133/2021, desde que comprovada a vantajosidade. E contará a partir do dia da data de publicação do Contrato no diário oficial.

O prazo para início das obras e/ou serviços será de 5 (cinco) dias contados do recebimento da Ordem de Serviço.

11. ESPECIFICAÇÕES TÉCNICAS

As condições exigíveis para os estudos, projetos, execução e controle das obras escopo desse Projeto Básico estão presentes na Associação Brasileira de Normas Técnicas – ABNT, dentre elas:

- NBR 6118/2004: Projeto de estruturas de concreto – Procedimento;
- NBR 14931/2004: Execução de estruturas de concreto – Procedimento;
- NBR 16280/2015: Reforma em edificações.

A LICITANTE deverá apresentar antes do início da execução de serviços em quaisquer localidades, Relatório Fotográfico com imagens datadas e georreferenciadas que demonstre a condição geral, especialmente no que se refere ao estado de conservação da unidade de ensino ou outro imóvel vinculado à Secretaria Municipal de Educação.

Após a execução, também será exigido Relatório Fotográfico com imagens datadas e georreferenciadas para permitir o controle, avaliação e medição dos serviços por parte da fiscalização.

12. TIPO DE LICITAÇÃO/MODALIDADE

A licitação originada deste Projeto Básico deverá ser na modalidade Concorrência conforme previsto no inciso II art. 28 da Lei 14.133/2021. Se propondo uma contratação sob o Sistema de Regime de Preços, por percentual desconto sobre as tabelas SINAPI - Sistema Nacional de Pesquisa de Custos e Índices da Construção Civil. SEINFRA – Secretaria da Infraestrutura do Estado do Ceará, ORSE – Orçamento de Obras de Sergipe, CAERN/RN – Companhia de Águas e Esgoto do Rio

Grande do Norte, sob forma de Execução Indireta no regime de empreitada por preço unitário, que prevê serviços necessários de manutenção preventiva e corretiva nas unidades de ensino e demais imóveis vinculados a Secretaria Municipal de Educação – SME.

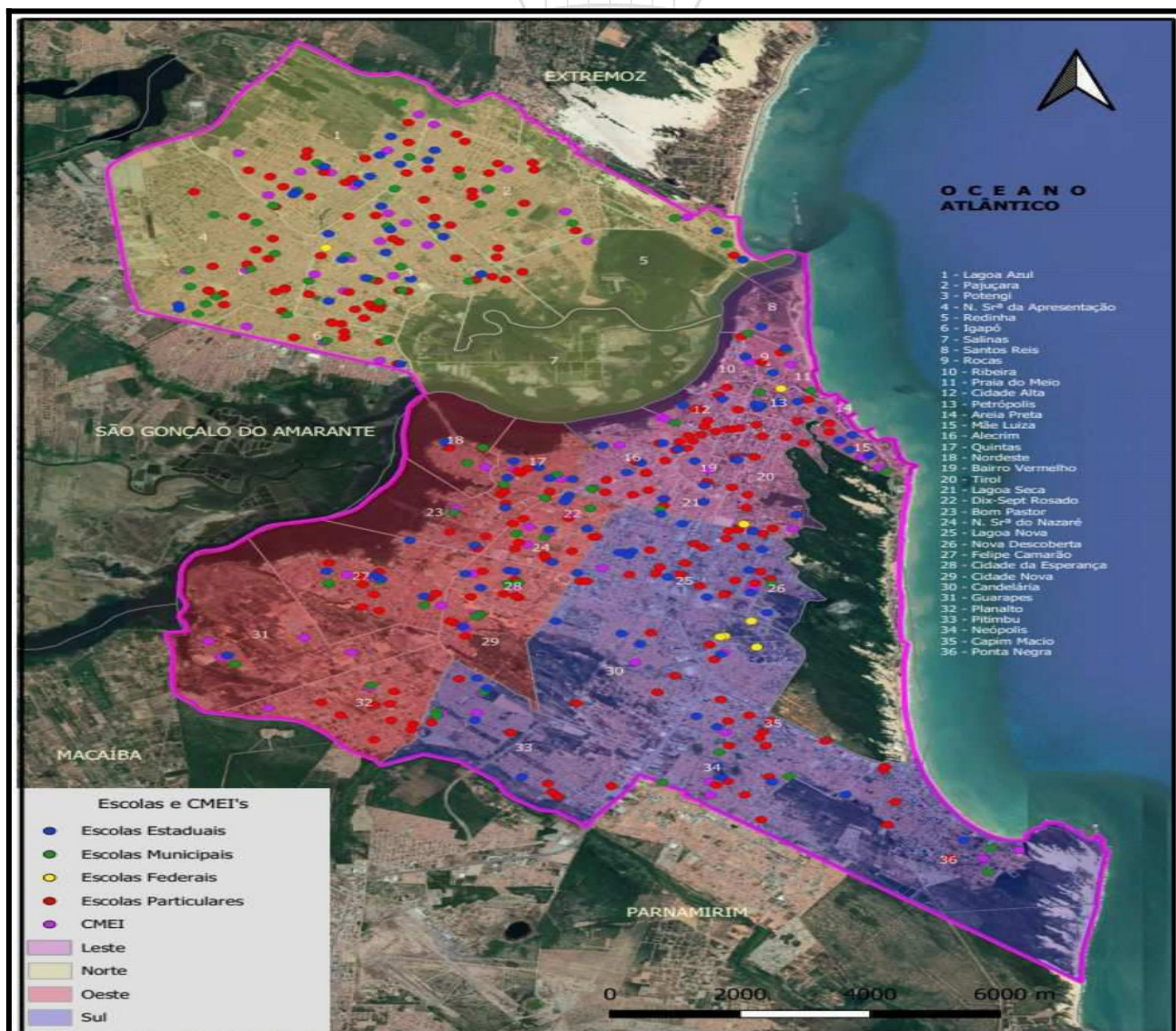
13. CONDIÇÕES GERAIS

As quantidades a serem adquiridas estão sobre as tabelas de serviços e insumos dos seguintes bancos de dados: **SINAPI- SISTEMA NACIONAL DE PESQUISA DE CUSTOS E INDICES PARA CONSTRUÇÃO CIVIL DESONERADA, SEINFRA – SECRETARIA DA INFRAESTRUTURA DO ESTADO DO CEARÁ, ORSE – ORÇAMENTO DE OBRAS DE SERGIPE, CAERN/RN – COMPANHIA DE ÁGUAS E ESGOTO DO RIO GRANDE DO NORTE**, utilizando-se como referência única e exclusiva essa sequência de sítios eletrônicos, caso não seja comprovado os serviços e insumos nas respectivas tabelas, deverá ser elaborada a composição dos serviços com base na tabela de insumos da SINAPI, com importância de se utilizar as mais atuais e vigentes respectivamente para atender as necessidades das Escolas, CMEIS, Prédios Anexos, Sede da SME da Rede Municipal de Ensino da Secretaria Municipal de Educação – Prefeitura Municipal de Natal RN, de acordo com as especificações previstas neste Projeto Básico.

A aprovação dos Serviços pela SME não exime a LICITANTE das responsabilidades estabelecidas pelas normas, regulamentos e legislação pertinentes às atividades profissionais e a Administração Pública.

14. LOCALIZAÇÃO DOS SERVIÇOS

Os locais de realização dos serviços serão identificados em diferentes raios de atuação,



estando dispostos em áreas do município de Natal/RN (Lotes 01, 02, 03, 04, 05, 06, 07 e 08) citadas no Item 6 deste projeto e mapa ilustrativo abaixo:

As unidades de ensino ou outro imóvel vinculado à SME priorizados, serão definidos pela SME - Secretaria Municipal de Educação, conforme demandas próprias, e/ou órgãos da administração municipal, devendo ser identificado pelo solicitante, qual o serviço que deverá ser executado, obedecendo rigorosamente o que determina as normas da ABNT.

15. DAS OBRIGAÇÕES DA LICITANTE

- a) Garantir que os serviços sejam executados de acordo com as exigências das Normas Técnicas citadas no Item 11 – ESPECIFICAÇÕES TÉCNICAS, bem como outras normas aplicáveis ao escopo do contrato;
- b) Executar todos os serviços em conformidade com a legislação ambiental;
- c) Propor a SME alternativas técnicas para solução de problemas que venham ocorrer no transcurso dos serviços, levando em consideração os aspectos técnicos e econômicos envolvidos de modo a reduzir incertezas;
- d) Alertar a SME quanto às condições de cumprimento dos prazos estipulados para a execução dos serviços;
- e) Destinar equipes e pessoal suficiente para o desenvolvimento de trabalhos considerando casos de simultaneidade de ações e solicitações a serem realizadas;

- f) Disponibilizar materiais e equipamentos que proporcionem a perfeita execução dos serviços, bem como sua mobilização e desmobilização;
- g) Contratar pessoal devidamente habilitado para a função a ser exercida para a execução dos serviços, em seu nome, observando rigorosamente todas as prescrições relativas às leis trabalhistas, previdenciárias, assistenciais, securitárias e sindicais, sendo considerada, nesse particular, única empregadora;
- h) Providenciar transporte e alimentação dos seus empregados às suas expensas, bem como guarda e/ou vigilância dos equipamentos utilizados;
- i) Atender rigorosamente as normas de segurança, higiene e medicina do trabalho;
- j) Proporcionar e fiscalizar os funcionários quanto à utilização de uniformes, acessórios e equipamentos de segurança, conforme exigência das Normas Reguladoras sobre Segurança e Medicina do Trabalho vigentes;
- k) Adotar medidas, precauções e cuidados especiais para evitar danos materiais e pessoais a terceiros, pelos quais será inteiramente responsável;
- l) Responsabilizar-se por quaisquer casos atípicos não mencionados neste Projeto Básico e apresentar à fiscalização para que seja feita, por esta, a sua definição e determinação.

16. DA GESTÃO E FISCALIZAÇÃO DO FUTURO CONTRATO

A gestão do contrato será realizada pelo servidor designado pelo respectivo ordenador de despesas, o qual deverá ter formação nas áreas de engenharia ou arquitetura, atendendo inclusive o disposto nos art. 7 e 117 da Lei n.º 14.133/2021, devendo supervisionar as ações do fiscal do contrato, assim como manter a gestão administrativa do contrato, quanto ao prazo de seu cumprimento, eventos de pagamento e avaliar junto a fiscalização a necessidade de eventuais aditivos contratuais e prazo ou valor, sempre justificadamente em processo específico para tal finalidade, quando for o caso.

Participarão das atividades de acompanhamento e fiscalização do contrato um gestor e um fiscal do contrato, registrando em relatório todas as ocorrências e deficiências eventualmente verificadas, emitindo, caso constate alguma irregularidade, notificação a ser encaminhada à LICITANTE para correções, podendo ainda designar apoio a esta fiscalização, conforme determina a Lei nº 14.133/2021, sendo as suas respectivas atribuições definidas em lei e demais normativos municipais.

O protocolo de comunicação ao longo do contrato entre o Município e a empresa que vier a ser contratada, será realizado entre o fiscal e o gestor do contrato, nomeados pela Administração, e o técnico responsável indicado pela empresa vencedora da Licitação (Contratada) que poderão adotar a comunicação eletrônica nos respectivos endereços institucionais (e-mail) para o acompanhamento da rotina de execução contratual.

Ficará a cargo do fiscal do contrato, designado pelo Ordenador de Despesa dos Órgãos da Administração Municipal Direta expedir, através de notificações e/ou relatório de vistoria, as ocorrências e fazer as determinações e comunicações necessárias à perfeita execução dos serviços/obras.

Constatada a situação de irregularidade em quaisquer das certidões da LICITANTE, ela será notificada, por escrito, sem prejuízo do pagamento pelo objeto já executado, para, num prazo de 05 (cinco) dias úteis, regularizar tal situação ou, no mesmo prazo, apresentar defesa, a ser avaliada pela própria fiscalização quanto ao atendimento.

A forma de pagamento do serviço está expressamente prevista no contrato, em sua “CLÁUSULA 18 - DAS CONDIÇÕES DE PAGAMENTO”.

O método de avaliação da conformidade dos serviços entregues com relação às especificações técnicas e com a proposta da contratada, com vistas ao recebimento provisório será realizado através de medição mensal assistida pela LICITANTE, de acordo com os quantitativos apurados pela fiscalização e apoio na Planilha do Boletim de Medição, Relatório Fotográfico, Memória de Cálculo e cronograma definitivo e planejamento proposto pela LICITANTE.

As medições serão cumulativas e efetuadas sobre o total realizado no período, sendo que os eventos impugnados pela fiscalização não serão considerados para pagamento até a sua correção total, devendo a LICITANTE, por meio de sua fiscalização, confirmar as informações constantes do Relatório Mensal de Andamento das Atividades para proceder à medição.

O fechamento da medição somente ocorrerá quando da comprovação, pela fiscalização, do cumprimento da parcela do cronograma físico-financeiro.

No prazo de até 15 (quinze) dias corridos, contados a partir do recebimento do Relatório Mensal de Andamento das Atividades, cada fiscal ou a equipe de fiscalização deverá elaborar relatório circunstanciado em consonância com suas atribuições, e encaminhá-lo ao gestor do contrato.

Na hipótese de a verificação a que se refere o parágrafo anterior deste TR não ser procedida

tempestivamente, reputar-se-á como realizada, consumando-se o recebimento provisório no dia do esgotamento do prazo.

O fiscal irá apurar o resultado das avaliações da execução do objeto e, se for o caso, a análise do desempenho e qualidade da prestação dos serviços realizados em consonância com os indicadores previstos, fazendo os registros pertinentes, a serem encaminhados ao gestor do contrato.

O método de avaliação da conformidade dos produtos e dos serviços entregues com relação aos termos contratuais e com a proposta da LICITANTE, com vistas ao recebimento definitivo, será realizado no prazo de até 10 (dez) dias corridos, contados a partir do recebimento provisório dos serviços, quando o gestor do contrato deverá providenciar o recebimento definitivo, momento em que concretiza o ateste da execução dos serviços, obedecendo as seguintes diretrizes:

- I - Realizar a análise dos relatórios e de toda a documentação apresentada pela fiscalização e, caso haja irregularidades que impeçam a liquidação e o pagamento da despesa, indicar as cláusulas contratuais pertinentes, solicitando à LICITANTE, por escrito, as respectivas correções
- II - Emitir Termo Circunstanciado para efeito de recebimento definitivo dos serviços prestados, com base nos relatórios e documentações apresentadas;
- III - Comunicar a empresa para que emita a Nota Fiscal ou Fatura, com o valor exato dimensionado pela fiscalização;

A SME restituirá ou liberará a garantia ofertada, no prazo máximo 60 (sessenta) dias após a assinatura do termo de recebimento definitivo dos serviços objetos desta licitação, conforme art. 100 da Lei nº 14.133/2021.

A verificação do cumprimento da obrigação da LICITANTE de manter todas as condições

nas quais o contrato foi assinado durante todo o seu período de execução será feita, durante toda execução do contrato, através da manutenção de todas as condições de habilitação e qualificação exigidas na licitação, inclusive, o recolhimento do ISSQN ao Município do Local da prestação do serviço, durante toda a execução do contrato, observando a legislação tributária vigente.

Em contrapartida, a SME pagará à LICITANTE pela etapa efetivamente executada no mês de referência, em consonância com o cronograma físico financeiro, após a medição pelo gestor e fiscal designado para acompanhar e fiscalizar a execução do contrato, sendo observado, para pagamento, o prazo de até 30 (trinta) dias, contados a partir da data da emissão do aceite na nota fiscal recebida pela SME.

Ao prazo acima serão acrescidos os dias em que a LICITANTE concorrer para o atraso dos pagamentos, sem qualquer ônus ou correção a ser paga pela SME.

Os pagamentos efetuados após o prazo estipulado no subitem anterior, desde que não provocados pela LICITANTE, deverão contemplar atualização financeira.

O recebimento do objeto será realizado com base no art. 140 da Lei 14.133/2021 e ainda obedecerá ao seguinte:

- I. PROVISORIAMENTE, pelo responsável por seu acompanhamento e fiscalização, mediante termo detalhado, quando verificado o cumprimento das exigências de caráter técnico;
- II. DEFINITIVAMENTE, por servidor ou comissão designada pela autoridade competente, mediante termo detalhado que comprove o atendimento das exigências contratuais.

Os procedimentos para sanções, glosas e rescisão contratual serão devidamente justificados e aplicados com bases legais, caso se comprove a necessidade.

A inexecução total ou parcial do contrato ensejará a aplicação das sanções previstas em lei.

A Administração, no exercício de sua função de controle, poderá bloquear (glosar) créditos em faturas emitidas pelo particular (Contratado), nas seguintes hipóteses:

a) para exigir correção de serviços não recebidos pela fiscalização, mas lançados na fatura pela LICITANTE;

b) de modo a compensar os débitos a ele imputados, sendo que, a glosa não possui natureza sancionatória, tratando-se de medida que visa o ressarcimento de determinada monta, considerando não ter o serviço/obra sido realizado a contento e/ou ser constatada alguma irregularidade quando da observação da fiscalização.

A extinção do contrato poderá ocorrer nas hipóteses e condições previstas nos artigos 137, 138 e 139 da Lei nº 14.133/2021, sem prejuízo da aplicação das sanções previstas no contrato.

Os casos de rescisão/extinção contratual serão formalmente motivados, assegurando-se à LICITANTE o direito à prévia e ampla defesa.

O termo de rescisão/extinção contratual será lavrado sob orientação da Controladoria do Município, no que couber.

Em caso algum a SME pagará indenização à LICITANTE por encargos resultantes da Legislação Trabalhista Previdenciária, Fiscal e Comercial, bem como aqueles resultantes de atos ilícitos praticados pela LICITANTE e seus prepostos a terceiros.

Serão prestadas garantias de execução contratual, quando necessárias, sendo que a LICITANTE prestará garantia no valor correspondente a 5% (cinco por cento) do valor do Contrato, nas modalidades definidas no art. 96, §1º, da Lei nº 14.133/2021.

Compete à FISCALIZAÇÃO dentre outras atribuições:

- Exigir fiel cumprimento do Contrato e seus ADITIVOS pela LICITANTE;

- Solicitar o assessoramento técnico, caso necessário;
- Verificar e atestar as medições e encaminhá-las para aprovação do CONTRATANTE;
- Zelar pela fiel execução do objeto e pleno atendimento às especificações explícitas ou implícitas;
- Controlar a qualidade e quantidade dos materiais utilizados e dos serviços executados, rejeitando aqueles julgados não satisfatórios;
- Assistir a LICITANTE na escolha dos métodos executivos mais adequados;
- Exigir da LICITANTE a modificação de técnicas inadequadas, para melhor qualidade na execução do objeto licitado;
- Rever, quando necessário, o projeto e as especificações técnicas, adaptando-os às condições específicas;
- Dirimir as eventuais omissões e discrepâncias dos desenhos e especificações;
- Verificar a adequabilidade dos recursos empregados pelo CONTRATANTE, exigindo a melhoria dos serviços dentro dos prazos previstos;
- Anotar em expediente próprio as irregularidades encontradas, as providências que determinou os incidentes verificados e o resultado dessas medidas;
- Estabelecer diretrizes, dar e receber informações sobre a execução do Contrato;
- Determinar a paralisação da execução do Contrato quando, objetivamente, constatada uma irregularidade que precisa ser sanada, agindo com firmeza e prontidão;
- Emitir atestados ou certidões de avaliação dos serviços prestados, das obras executadas ou daquilo que for produzido pela LICITANTE;
- Conhecer detalhadamente o Contrato e as cláusulas nele estabelecidas;
- Levar ao conhecimento dos seus superiores aquilo que ultrapassar às suas possibilidades de

correção;

- Indicar ao gestor que efetue glosas de medição por serviços/obras mal executados ou não executados e sugerir a aplicação de penalidades ao CONTRATADO em face do inadimplemento das obrigações;
- Confirmar a medição dos serviços efetivamente realizados, dos cronogramas de execução do objeto contratado.
- A fiscalização dos serviços será realizada por um servidor que emitirá relatório técnico de acompanhamento, planilha de medição, memória de cálculo, diário de ocorrências e relatório fotográfico com periodicidade mensal e entregue ao SOCM – Setor de Orçamento, Conferência e Manutenção da Secretaria Municipal de Educação - SME A ata de registro de preços terá validade 12 (doze) meses, contados a partir da data de sua assinatura; motivo justo, a LICITANTE solicitar prorrogação de prazo, e este ser aceito pela CONTRATANTE.

A administração poderá exigir outras garantias contratuais, nos casos previstos em lei e no edital.

17. DOS CRITÉRIOS DE MEDIÇÃO

O pagamento será feito por medição mensal, assistida pela LICITANTE, de acordo com os quantitativos apurados pela fiscalização e apoio, tendo por base os quantitativos apurados pela fiscalização e apoio na Planilha do Boletim de Medição, Relatório Fotográfico, Memória de Cálculo

e cronograma definitivo e planejamento proposto pela LICITANTE

Serão realizadas medições mensais pelo gestor e/ou fiscal do contrato com o acompanhamento da LICITANTE até o vigésimo dia de cada mês, as quais contemplarão as etapas dos serviços concluídas e aprovadas no mês imediatamente anterior, tomando-se por referência a discriminação dos itens constantes no Boletim de Medição apresentado a época.

As medições serão ainda cumulativas, e efetuadas sobre o total realizado no período, sendo que os eventos impugnados pela fiscalização não serão considerados até a sua correção total.

Para fins de remuneração da “Administração Local”, o pagamento será proporcional à execução financeira do contrato, observado o efetivamente executado, não podendo ser alterado.

Critério de aceitabilidade: A aceitabilidade do serviço está condicionada: à correta execução do projeto de engenharia; ao acompanhamento e atestado dos serviços pela fiscalização; aos relatórios de controle da qualidade, contendo os resultados dos ensaios e determinações devidamente interpretados, caracterizando a qualidade do serviço executado e aos requisitos impostos pelas normas vigentes da SME.

Esta medição será feita após a apresentação de relatório por parte da LICITANTE, contendo, no mínimo:

- Descrição detalhada das atividades realizadas no período, mencionando e justificando as eventuais causas de atraso no andamento dos serviços;
- Relação da equipe utilizada no período (nominando o pessoal, a sua função e a sua relação com a empresa por atividade);
- Programação para o próximo período;
- Correspondências expedidas e recebidas e diário de obras preenchido;

- Alterações por necessidade de adequações técnicas do Projeto contratado poderão acarretar acréscimos contratuais apenas se decorrerem de fatos supervenientes à elaboração da proposta, como alterações normativas e indisponibilidade de materiais no mercado.
- A assinatura do presente Contrato implica a concordância da LICITANTE com a adequação de todos os projetos anexos ao instrumento convocatório a que se vincula este ajuste, a qual aquiesce que eventuais alterações quantitativas ou qualitativas que decorram de erros, falhas ou omissões em qualquer das peças, orçamentos, plantas, especificações, memoriais e estudos técnicos dos projetos não serão causa de qualquer forma de acréscimo de valor ao Contrato.
- Relatório Fotográfico dos serviços realizados compatível com o período de execução mencionado no respectivo Boletim de Medição apresentado a época com Fotos datadas além de nomear os locais que estão sendo contemplados os serviços isto visando melhor eficácia de avaliação do acompanhamento processual.

18. DAS CONDIÇÕES DE PAGAMENTO

A SME pagará à LICITANTE pelos serviços efetivamente executados no mês de referência, em conformidade com a Planilha orçamentária, do Projeto Básico, após a medição pelo gestor e fiscal designado para acompanhar e fiscalizar a execução do contrato.

Para que seja cumprido o prazo da medição, a LICITANTE deverá abrir processo administrativo solicitando a medição, contendo no mínimo: planilha dos serviços executados, com quantitativo executado e relatório fotográfico com pelo menos duas fotos de cada serviço

executado, com registro dos referidos equipamentos utilizados na execução do serviço. Este processo deverá ser aberto até o último dia útil do mês vigente a execução dos serviços, sob pena da medição ser processada apenas no próximo mês se este prazo não for cumprido.

Será observado o prazo de até 30 (trinta) dias, para pagamento, contados a partir da apresentação da Nota Fiscal/Fatura, devidamente atestada recebida pela SME.

Serão acrescidos desse prazo para pagamento constante do item anterior, os dias em que a LICITANTE concorrer para o atraso dos pagamentos, sem qualquer ônus ou correção a ser paga pela SME.

Se houver alguma incorreção na Nota Fiscal / Fatura, esta será devolvida à LICITANTE para correção, ficando estabelecido que o prazo para pagamento será contado a partir da data de apresentação na nova Nota Fiscal/Fatura, sem qualquer ônus ou correção a ser paga pela SME.

A LICITANTE declara sua anuência com a possibilidade de retenção de créditos advindos deste contrato até que seja comprovada a sua regularidade fiscal e trabalhista.

O pagamento será efetuado conforme medição, a LICITANTE protocolará a Nota Fiscal/Fatura, perante a CONTRATANTE devidamente preenchida;
Caso Nota Fiscal/Fatura esteja em desacordo, será devolvida para correção;

A CONTRATANTE terá um prazo de até 05 (cinco) dias úteis para conferência e aprovação, contados da sua protocolização, e será paga, diretamente na conta corrente da LICITANTE;

Os pagamentos não serão efetuados através de transferências bancários, sendo a garantia do referido pagamento.

19. DA PROPOSTA

Com base nos valores apresentados pelo Setor de Orçamento, Conferência e Manutenção – SOCM da Secretaria Municipal de Educação - SME no edital de licitação, a empresa apresentará sua proposta de preços, por meio de **MAIOR DESCONTO**, sob o regime de execução indireta: empreitada por preço unitário, conforme ANEXO , apresentar composição do BDI, considerando o expresso no anexo deste Projeto Básico, conforme ANEXO II e apresentar composição Leis Sociais, considerando o expresso no anexo deste Projeto Básico, conforme ANEXO III.

20. QUALIFICAÇÃO ECONÔMICA-FINANCEIRA

Balanço Patrimonial e Demonstrações Contábeis do último exercício social, e às empresas constituídas no exercício o Balanço de Abertura; já exigíveis e apresentados na forma da lei, devidamente registrados na Junta Comercial do estado sede da empresa e assinado por profissional habilitado, devendo-se juntar, conforme o caso, os termos de abertura e de encerramento do Livro Diário; a fim de comprovar a boa situação financeira da empresa, vedada a sua substituição por balancetes ou balanços provisórios, podendo ser atualizados por índices oficiais quando encerrados há mais de três meses da data estabelecida para apresentação dos documentos nesta licitação;

- a.1) O balanço das sociedades anônimas ou por ações deverá ser apresentado em publicações na Imprensa Oficial;
- a.2) O balanço deverá ser assinado pelo representante legal da empresa e por Contador, devidamente habilitado.

Demonstração da comprovação da boa situação financeira da empresa, quando se dará através do resultado pelos seguintes índices:

b.1) Índice de Liquidez Corrente: calculado pela fórmula abaixo, julgando-se habilitada a empresa que obtiver a pontuação final mínima igual ou maior que 1,5 (um vírgula cinco).

$$\text{Liquidez Corrente} = \text{Ativo Circulante} / \text{Passivo Circulante}$$

b.2) Índice de Liquidez Geral: calculado pela fórmula abaixo, julgando-se habilitada a empresa que obtiver a pontuação final mínima igual ou maior que 1,5 (um vírgula cinco).

$$\text{Liquidez Geral} = \text{Ativo Circulante} + \text{Realizável a Longo Prazo} / \text{Passivo Circulante} + \text{Exigível a Longo Prazo}$$

b.3) Índice de Endividamento Total: calculado pela fórmula abaixo, julgando-se habilitada a empresa que obtiver a pontuação final máxima igual ou menor que 0,8 (oito décimos).

$$\text{Endividamento Total} = \text{Passivo Circulante} + \text{Exigível a Longo Prazo} / \text{Ativo Total}$$

b.4) Os índices ora requisitados deverão ser apresentados em separado, nas fórmulas acima indicadas, compondo o resultado das operações, devidamente assinada pelo representante legal e profissional habilitado (contabilista), acostado da Certidão de Regularidade do Contabilista;

Garantia de Participação na licitação, nas mesmas modalidades previstas no artigo 96 da Lei 14.133/2021 (caução em dinheiro ou títulos da dívida pública; seguro-garantia, fiança bancária ou título de capitalização).

Conforme estabelecido no artigo 98, da referida Lei, as contratações de obras, serviços e fornecimentos correspondente a 5% (cinco por cento) do valor inicial do contrato, autorizada a

majoração desse percentual para até 10% (dez por cento), desde que justificada mediante análise da complexidade técnica e dos riscos envolvidos;

c.1) Caso a garantia de participação for do tipo “Carta de Fiança Bancária”, deverá conter expressa renúncia dos benefícios estatuídos no Artigo 1491, do Código Civil Brasileiro e com firma devidamente reconhecida em cartório;

c.2) Caso a garantia de participação for do tipo “Seguro Garantia”, a apólice deverá ser emitida por entidade em funcionamento no país, em nome da Prefeitura Municipal de Natal, com firma devidamente reconhecida em cartório;

c.3) No caso de opção pela garantia em “Títulos da Dívida Pública”, emitidos sob a forma escritural, mediante registro em sistema centralizado de liquidação e de custódia autorizado pelo Banco Central do Brasil, e avaliados por seus valores econômicos, conforme definido pelo Ministério da Economia;

c.4) As garantia nas modalidades de seguro-garantia e fiança bancária deverá ter validade de no mínimo 90 (noventa) dias consecutivos, da data da sessão de recebimento dos envelopes;

c.5) No caso de opção pela garantia de participação do tipo “Caução em Dinheiro”, o licitante deverá se dirigir à sede da Prefeitura Municipal para fins de realização da garantia, quando será emitida a “Certidão de Garantia de Participação” na licitação, sob a forma escritural, mediante registro em sistema centralizado de liquidação e de custódia autorizado pelo Banco Central do Brasil, e avaliados por seus valores econômicos, conforme definido pelo Ministério da Economia.

Certidão Negativa de Falência ou Recuperação Judicial, expedida pelo distribuidor judicial da sede da pessoa jurídica, com data de emissão não superior a 30 (trinta) dias da data limite para a sua apresentação, salvo se contiver prazo de validade expresso.

Certidão Negativa do Cartório de Distribuição de Protestos da sede da licitante, emitido nos últimos trinta dias.

21. DOCUMENTOS COMPLEMENTARES

Além dos documentos acima enumerados, os licitantes ficam obrigados a apresentar:

- a) Declaração expressa de aceitação de todas as exigências formuladas neste Edital;
- b) Declaração de que assume inteira e completa responsabilidade pela prestação dos serviços, nos prazos, forma e condições editais, sujeitos à fiscalização da pelo SOCM – Setor de Orçamento, Conferência e Manutenção da Secretaria Municipal de Educação – SME;
- c) Declaração expressa de que não contém em seu quadro de pessoal, atuando em trabalho noturno, perigoso ou insalubre, menores de 18 (dezoito) anos; e de qualquer trabalho menores de 16 (dezesseis) anos, salvo na condição de aprendiz, a partir de 14 (quatorze) anos (CFB, art 7º, inc. XXXIII c/c a Lei nº 9.854/99);
- d) Declaração da licitante de que não existem fatos supervenientes impeditivos de sua participação na presente licitação;
- e) Declaração informando o responsável pela assinatura do contrato caso seja vencedor do certame;
- f) Declaração de que se compromete a dar preferência à contratação de mão-de-obra local, com o aproveitamento de pessoal já envolvido em prestação de serviços de igual natureza.
- g) Declaração de adimplência emitida pela Administração, comprovando que a empresa não possui qualquer impedimento junto ao DEA – Departamento de Engenharia e Arquitetura da Secretaria Municipal de Educação - SME, nem tampouco sofreu qualquer tipo de sanção administrativa, no tocante à execução de obras/serviços anteriores.

Os documentos necessários para a habilitação relativa à Habilitação Jurídica, Regularidade Fiscal e Qualificação Econômico-Financeira referem-se ao local da sede da licitante, devendo os

mesmos apresentarem igualdade de CNPJ.

Em se tratando de MICROEMPRESA ou EMPRESA DE PEQUENO PORTE (ME ou EPP) nos termos da Lei Complementar no 123/2006 de 14.12.2006, e para que estas possam gozar dos benefícios previstos nos capítulos V e VI da referida Lei, é necessário a manifestação de que cumpra plenamente os requisitos para classificação como tal, nos termos do art. 3º do referido diploma legal, por meio de Declaração de Microempresa ou Empresa de Pequeno Porte assinada pelo representante legal e firmada por contador.

Aos declarados inabilitados, lhes serão resguardados o direito de recurso, conforme preconiza o artigo 165, da Lei Federal nº 14.133/2021.

Os documentos necessários à "Habilitação" deverão ser apresentados em original ou por qualquer processo de cópia autenticada legalmente válido.

Todos os documentos expedidos pela empresa deverão estar subscritos por seu representante legal, com identificação clara do subscritor.

Após a "Habilitação", não caberá desistência da proposta pelas empresas licitantes, salvo por motivo justo decorrido de fato superveniente e aceito pela Comissão.

22. GARANTIA DOS SERVIÇOS

A empresa vencedora da licitação será responsável pela garantia dos serviços executados, até que estes sejam recebidos definitivamente pelo SOCM – Setor de Orçamento, Conferência e Manutenção da Secretaria Municipal de Educação - SME, conforme disposto no Art. 140, inciso I,

da Lei nº. 14.133/2021 e suas alterações.

23. DAS OBRIGAÇÕES GERAIS

23.1. DA LICITANTE

23.1.1. A Licitante tem o dever de observar todos os elementos constantes nas condições estabelecidas neste Edital.

23.1.2. A licitante tem o dever de empregar a melhor técnica, observando as práticas de boa execução, interpretando as formas e dimensões dos desenhos com fidelidade e empregando somente material de 1ª qualidade, de acordo com as características especificadas nos Memoriais Descritivos.

23.1.3. Para o início das atividades, a licitante deverá fazer a integração dos funcionários com documentos comprobatórios de recebimentos de EPI'S (ficha de EPI) e treinamentos nas Normas Regulamentadoras para os serviços a executar. O mesmo deverá acontecer para todos os novos funcionários a serem registrados.

23.1.4. Quando, sob qualquer justificativa, se fizer necessária alguma alteração nas especificações, substituição de algum material por seu equivalente ou qualquer outra alteração na execução daquilo que está projetado, deverá ser apresentada solicitação escrita à fiscalização da obra, minuciosamente justificada, além dos catálogos e ensaios técnicos emitidos por laboratórios qualificados. Entende-se por equivalentes os materiais ou equipamentos que possuam mesma

função, mesmas características físicas e mesmo desempenho técnico. As solicitações de equivalência deverão ser feitas em tempo hábil para que não prejudiquem o andamento dos serviços e não darão causa a possíveis prorrogações de prazos.

23.1.5. A licitante deverá ter à frente dos serviços responsável técnico devidamente habilitado; mestre de obras ou encarregado, que deverá permanecer no serviço durante todas as horas de trabalho; e pessoal especializado de comprovada competência. A substituição de qualquer empregado da licitante por solicitação da fiscalização deverá ser atendida com presteza e eficiência.

23.1.6. A licitante tem o dever de executar o isolamento do local preliminarmente em relação aos transeuntes, de modo a garantir a segurança destes e de terceiros;

23.1.7. A licitante tem o dever de manter no canteiro de obras um Diário de Obras para o registro de todas as ocorrências de serviço e troca de comunicações rotineiras entre a licitante e a fiscalização, com o registro de informações como:

- a) comunicação de serviços concluídos, para a aprovação da Fiscalização, após sua inspeção;
- b) comunicação de irregularidades e providências a serem tomadas no decorrer da ação da Fiscalização;
- c) andamento geral da obra e outras informações.

23.1.8. A licitante tem o dever de manter na obra número de funcionários e equipamentos suficientes para cumprir os prazos, parcial e total, fixados pelo SOCM – Setor de Orçamento, Conferência e Manutenção da Secretaria Municipal de Educação – SME

23.1.9. É vedada a sub-empregada global das obras ou serviços, permitindo-se, mediante prévia e expressa anuência da licitante sub-empregada de serviços especializados, permanecendo a

licitante com responsabilidade perante a Secretaria Municipal de Educação.

23.1.10. A licitante é inteira e exclusivamente responsável pelo cumprimento das prescrições referentes às leis trabalhistas, de previdência social, de segurança contra acidentes de trabalho, bem como a manutenção de seguro, de forma que cubra todo o pessoal do serviço durante o período de execução.

23.1.11. A licitante deverá seguir rigorosamente as determinações legais, notadamente aquelas relativas à Segurança do Trabalho e Vigilância, fornecendo aos seus empregados todos os equipamentos de proteção individual de caráter rotineiro, tais como: capacete de segurança, protetores faciais, óculos de segurança contra impactos e/ou radiações, luvas, botas de borracha, calçados de couro, cintos de segurança, respiradores contra pó e outros que se fizerem necessários.

23.1.12. A licitante é inteira e exclusivamente responsável pelos encargos fiscais e comerciais resultantes da execução da obra.

23.1.13. A licitante tem o dever de requerer e obter, junto ao INSS, o “Certificado de Matrícula” relativo aos serviços contratados, de forma a possibilitar o licenciamento de execução e junto ao CREA a Anotação de Responsabilidade Técnica – ART, bem como apresentar, quando concluídos os serviços, o “Certificado de Recolhimento do FGTS seu e das subcontratadas, sob pena de exercer o Proprietário o direito de retenção das importâncias ainda devidas, até a expedição dos aludidos certificados.

23.1.14. A mecanização dos serviços, e da movimentação de pessoas e cargos, deverá ser acompanhada das precauções inerentes a estes processos, quer quanto às exigências técnicas

operacionais como aquelas relativas à segurança dos operadores e usuários.

23.1.15. Todas as despesas relativas à instalação da obra, execução dos serviços, materiais, mão de obra, equipamentos e ferramentas, óleos lubrificantes, combustíveis e fretes, transportes horizontais e verticais, impostos, taxas e emolumentos, leis sociais etc., bem como providências quanto à legalização da obra perante os órgãos municipais, estaduais ou federais, correrão por conta da licitante.

23.1.16. Quando exigido pela legislação devido ao tipo da obra ou serviços, a licitante deverá obter todo e qualquer tipo de licença junto aos órgãos fiscalizadores, inclusive Corpo de Bombeiros, e às concessionárias de serviços públicos para a execução destes serviços, bem como, após sua execução, os documentos que certifiquem que estão legalizados perante estes órgãos e concessionárias.

23.1.17. A licitante fica obrigada a permitir o livre acesso dos servidores da pelo SOCM – Setor de Orçamento, Conferência e Manutenção da Secretaria Municipal de Educação – SME, bem como dos órgãos de controle, ao local da obra, bem como aos seus documentos e registros contábeis.

23.1.18. A licitante ficará responsável por quaisquer danos que venha causar a terceiros ou à Prefeitura, reparando às suas custas os mesmos, durante ou após a execução dos serviços contratados.

23.1.19. A licitante é ciente de que os serviços serão pagos de acordo com a planilha de medição aprovada, através da fiscalização da obra.

23.1.20. Os serviços rejeitados pela fiscalização devido ao uso de materiais que não sejam os especificados e/ou materiais que não sejam qualificados como de primeira qualidade ou serviços considerados como mal executados, deverão ser refeitos corretamente, com o emprego de materiais aprovados pela fiscalização e com a devida mão de obra qualificada e em tempo hábil para que não venham a prejudicar o cronograma global dos serviços, arcando a licitante com o ônus decorrente do fato.

23.1.21. A licitante tem o dever de manter os locais afetados pelos serviços em perfeito estado de limpeza durante o prazo de execução da obra.

23.1.22. A LICITANTE executará os serviços de acordo com as Normas Técnicas de Execução de Obras vigentes, com fornecimento de material e de mão de obra em conformidade com as obrigações dispostas no contrato.

23.1.23. A LICITANTE deverá apresentar toda documentação referente a licenciamento e autorização junto aos órgãos competentes em todos os níveis de governo em nome da empresa.

23.1.24. Os equipamentos a serem utilizados deverão ser de propriedade e/ou de responsabilidade da LICITANTE.

23.1.25. Cumprir a legislação e as normas relativas à segurança, higiene e medicina do trabalho, diligenciando para que seus empregados e seus possíveis subcontratados trabalhem com equipamentos de proteção individual (EPI's), tais como: capacetes, botas, luvas, capas, óculos, cintos e equipamentos adequados para cada tipo de serviço. A SME poderá paralisar os serviços enquanto tais empregados não estiverem protegidos. O ônus da paralisação ocorrerá por conta da

LICITANTE, mantendo-se inalterados os prazos contratuais.

23.1.26. A LICITANTE deverá tomar cuidados especiais com as interferências tais como tubulações de água, esgoto, energia, telefone e outras, providenciando de imediato conserto, caso na execução dos serviços ocorram danos a rede de terceiros.

23.1.27. Os motoristas da LICITANTE que integrarem a equipe de trabalho deverão estar devidamente qualificados e habilitados, para realizarem a condução dos veículos. Quando algum funcionário for rejeitado pela fiscalização, deverá ser substituído em 24 horas. A substituição deverá ser devidamente justificada por escrito.

23.1.28. Em caso de falha ou pane de algum dos equipamentos exigidos, a LICITANTE deverá fazer a substituição do mesmo em um intervalo de até 48 horas tendo que justificara troca por escrito em diário de ocorrência.

23.2. DA CONTRATANTE

23.2.1. Prestar à LICITANTE todos os esclarecimentos necessários à execução da (s) obra (s).

23.2.2. Elaborar as planilhas de apontamento de obras e efetuar os pagamentos devidos, nos prazos determinados.

23.2.3. Liberar os locais para execução dos serviços, dentro do prazo previsto.

23.2.4. Indicar o responsável pela fiscalização e acompanhamento dos serviços.

23.2.5. Efetuar a gestão do projeto, determinar o serviço a ser executado e exercer o efetivo

acompanhamento de sua execução.

23.2.6. Emitir, antes da execução de qualquer serviço a Ordem de Serviço – O.S. Definindo claramente o serviço e seu prazo de execução.

23.2.7. Homologar os serviços prestados, de acordo com os requisitos preestabelecidos nas O.S. (ordens de serviço), atestando as respectivas faturas.

24. DO CARRO

Quando da assinatura do contrato, a LICITANTE vencedora do respectivo Lote colocará a disposição da SME, para trabalhos de acompanhamento e fiscalização 01 (um) veículo, a ser especificado, com no máximo 02 (dois) anos de uso, durante o período de execução do objeto.

As obrigações e responsabilidades no que concerne aos veículos de que trata o parágrafo anterior, será na sua totalidade da empresa licitante vencedora, inclusive o fornecimento de 25 (vinte e cinco) litros de combustível por semana para o veículo, através de ordem de abastecimento à SME, sendo ônus desta secretaria apenas as obrigações com motorista.

25. DAS SANÇÕES ADMINISTRATIVAS

25.1. NO CASO DE INADIMPLEMENTO DE SUAS OBRIGAÇÕES, A LICITANTE

ESTARÁ SUJEITA, SEM PREJUÍZO DAS SANÇÕES LEGAIS NAS ESFERAS CIVIL E CRIMINAL, ÀS SEGUINTE PENALIDADES

- i. Advertência por escrito;
- ii. Multa conforme previsto neste documento;
- iii. Suspensão temporária do direito de participar em licitações e impedimentos de contratar com a Administração, por prazo não superior a 2 (dois) anos;
- iv. Multa de 0,2% (dois décimos por cento) do valor do contrato por dia de atraso, até o máximo de 5% (cinco por cento) pela inobservância do prazo fixado para apresentação da garantia;
- v. Multa diária de 0,3% (três décimos por cento), no caso de atraso na execução do objeto contratual até o 30º (trigésimo) dia, sobre o valor da nota de empenho ou instrumento equivalente.
- vi. Multa diária de 0,5% (cinco décimos por cento), no caso de atraso na execução do objeto contratual superior a 30 (trinta) dias, sobre o valor da nota de empenho ou instrumento equivalente. A aplicação da presente multa exclui a aplicação da multa prevista na alínea anterior.
- vii. Multa diária de 0,1% (um décimo por cento) sobre o valor da nota de empenho ou instrumento equivalente, em caso de descumprimento das demais cláusulas contratuais, elevada para 0,3% (três décimos por cento) em caso de reincidência.
- viii. Multa de 20% (vinte por cento), sobre o valor do contrato, no caso de desistência da execução do objeto ou rescisão contratual não motivada pela contratante, inclusive o cancelamento do registro de preço.
- ix. Se não for possível o pagamento da multa por meio de descontos dos créditos existentes, a LICITANTE recolherá a multa por meio de Documento de Arrecadação Municipal(DAM), podendo ser substituído por outro instrumento legal, em nome do órgão CONTRATANTE. Se não o fizer, será cobrada em processo de execução.

25.2. O DESCUMPRIMENTO DO PRAZO DE CONCLUSÃO, NA EXECUÇÃO DOS SERVIÇOS, ENSEJARÁ A APLICAÇÃO DE MULTA MORATÓRIA, NAS SEGUINTE FORMAS

- i. Multa de 0,5% (cinco décimos por cento) calculada sobre o valor global do contrato, por cada dia de atraso do início dos serviços contratados a partir da data prevista para tal, na O.S.
- ii. Multa diária de 0,01% (hum centésimo por cento) calculada sobre o valor do contrato por serviço/dia não sinalizado adequadamente. – Multa de 0,05% (cinco centésimos por cento) calculada sobre o valor do contrato por serviço/dia não sinalizado adequadamente.
- iii. Multa de 0,10% (hum décimo por cento) do valor global do contrato por deixar de atender com atraso superior a 03 (três) horas ao determinado em qualquer O.S. ou programações estabelecidas nos boletins de rotina e/ou livro de ocorrência.
- iv. Multa de 0,5% (cinco décimos por cento) do valor global do contrato, por cada item ou serviço determinado pela fiscalização para ser feito, independentemente da execução dos serviços de reparação, respeitado o princípio do contraditório e da ampla defesa.
- v. Multa de 0,5% (cinco décimos por cento) do valor global do contrato, por cada trabalhador ou pessoa estranha ao serviço, flagrado sendo transportado pela fiscalização da SEINFRA ou entidades gerenciadoras, fiscalizadoras ou controladoras de trânsito em desacordo com o exigido e/ou permitido no Código Nacional de Trânsito.
- vi. Qualquer contestação sobre a aplicação de penalidades deverá ser feita por escrito no prazo de 05 (cinco) dias úteis após a aplicação dela.

25.3. O VALOR CORRESPONDENTE A QUALQUER MULTA APLICADA À LICITANTE, RESPEITANDO O PRINCÍPIO CONTRADITÓRIO E DA AMPLA DEFESA, DEVERÁ SER DESCONTADO DO VALOR DAS MEDIÇÕES DA LICITANTE

Nenhuma sanção será aplicada sem garantia da ampla defesa e contraditório, na forma da lei.

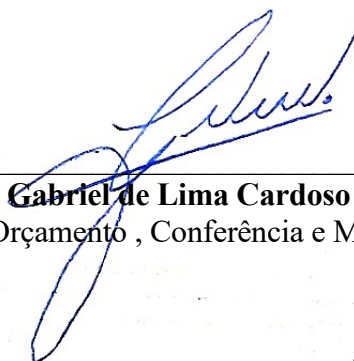
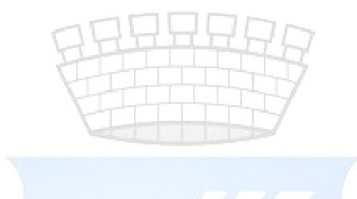
26. CONSIDERAÇÕES FINAIS

Este projeto básico tem como objetivo principal demonstrar os preceitos técnicos fundamentais para um bom prosseguimento do certame licitatório bem como da execução dos respectivos lotes, não restringindo à CPL na utilização de quaisquer documentos, certidões, procedimentos e etc. , que entenderem convenientes.

Fazem parte deste Projeto Básico os seguintes Anexos:

- i. Planilha Orçamentária
- ii. Composição de BDI Desonerado
- iii. Composição de Leis Sociais

Natal/RN, 22 de fevereiro de 2024



Gabriel de Lima Cardoso

Chefe do Setor de Orçamento , Conferência e Manutenção - SOCM

NATAL
PREFEITURA

