

MEMORIAL DESCRITIVO DO PROJETO

PROJETO DE REQUALIFICAÇÃO E MANUTENÇÃO DOS PASSEIOS DO BAIRO DO RECIFE – PE

1. HISTÓRICO E ASPECTOS LEGAIS

O Bairro do Recife constitui um dos núcleos urbanos mais antigos da cidade, caracterizado por elevado valor histórico, arquitetônico, cultural e turístico. A região abriga edifícios tombados em âmbito municipal, estadual e federal, bem como logradouros de relevância para a memória coletiva da cidade. Esse contexto confere ao Bairro do Recife não apenas a função de espaço de circulação e convivência, mas também de polo de preservação do patrimônio cultural e de incentivo à economia criativa, ao turismo e ao lazer.

Entretanto, vistorias técnicas realizadas pela Autarquia de Manutenção e Limpeza Urbana – EMLURB evidenciaram a necessidade urgente de requalificação da infraestrutura dos passeios públicos. Foram identificadas diversas patologias construtivas: desgaste acentuado das pedras do tipo mineira, afundamentos localizados, ausência de rampas de acessibilidade, desníveis que comprometem a segurança dos transeuntes, além de deficiências no sistema de drenagem superficial. Essas condições resultam em riscos à mobilidade, especialmente para pessoas com deficiência ou mobilidade reduzida, além de contribuir para a degradação da paisagem urbana.

Do ponto de vista legal, a intervenção encontra respaldo em diversas normas e legislações.

Destacam-se:

- A Lei Brasileira de Inclusão da Pessoa com Deficiência (Lei nº 13.146/2015), que estabelece a acessibilidade como direito fundamental;
- O Código de Obras e Edificações do Recife, que regula os parâmetros construtivos dos espaços públicos;

- A ABNT NBR 9050:2020, que dispõe sobre acessibilidade em edificações, mobiliário, espaços e equipamentos urbanos;
- A ABNT NBR 15953:2011, que define diretrizes para projeto e execução de calçadas;
- As normas municipais de preservação do patrimônio histórico, aplicáveis ao conjunto arquitetônico e urbanístico do Bairro do Recife.

Assim, a requalificação proposta tem caráter preventivo e corretivo, respondendo às exigências legais, aos parâmetros técnicos e às demandas sociais, garantindo que os passeios cumpram sua função primordial de assegurar circulação segura, acessível e integrada, em harmonia com o patrimônio cultural existente.

2. CONCEITO DA INTERVENÇÃO

A intervenção proposta para os passeios do Bairro do Recife tem como premissa fundamental a promoção de um espaço urbano mais acessível, seguro, funcional e integrado ao patrimônio histórico da cidade. Considerando que o Bairro do Recife concentra parte significativa da atividade cultural e turística da capital, é imprescindível que a infraestrutura pública atenda às demandas contemporâneas de mobilidade e sustentabilidade, sem desconsiderar a importância da preservação estética e histórica dos logradouros.

O conceito de intervenção está alicerçado em três eixos estratégicos:

1. Requalificação Física: envolve a substituição de pisos deteriorados, recomposição com pedra do tipo mineira e execução de novos assentamentos de alta durabilidade. Este eixo busca restabelecer o padrão visual característico da região, ao mesmo tempo em que assegura resistência mecânica e conforto ao pedestre.

2. Acessibilidade Universal: contempla a implantação de rampas padronizadas conforme a ABNT NBR 9050, piso podotátil direcional e de alerta, além de ajustes de nivelamento, eliminando barreiras arquitetônicas e promovendo a circulação de pessoas com deficiência ou mobilidade reduzida. Esse eixo materializa os princípios da inclusão social e atende aos dispositivos legais da Lei Brasileira de Inclusão (Lei nº 13.146/2015).

3. Melhoria da Drenagem Superficial: visa a implantação de ramais, caixas de inspeção e dispositivos de retenção de resíduos, como ecocestos, prevenindo alagamentos, erosões e degradação dos passeios. Esse eixo contribui para a sustentabilidade do espaço urbano, assegurando a durabilidade das intervenções e a proteção das vias públicas.

O projeto busca, ainda, aliar soluções de engenharia a preocupações estéticas e históricas, mantendo a identidade visual do Bairro do Recife, promovendo a valorização dos espaços públicos e reforçando o caráter turístico da região. Assim, a proposta técnica não se limita a corrigir problemas pontuais, mas estabelece uma abordagem integrada que contempla mobilidade urbana, preservação cultural e sustentabilidade ambiental.

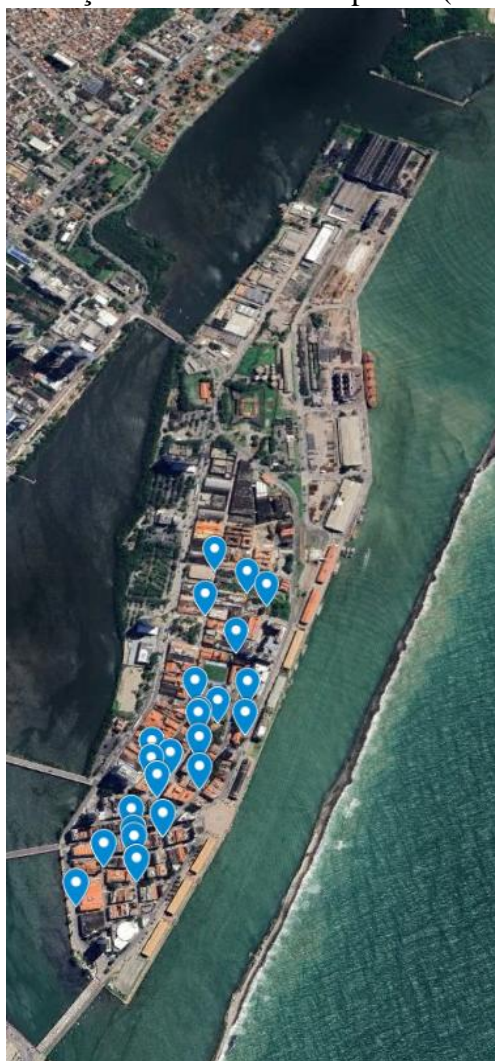
3. VIAS CONTEMPLADAS

Com base no levantamento técnico e no georreferenciamento realizado, a requalificação abrangerá as seguintes vias:

- Rua da Moeda
- Rua Madre de Deus
- Rua Mariz e Barros
- Rua Dona Maria César
- Rua do Bom Jesus
- Rua do Apolo
- Rua da Guia
- Av. Barbosa Lima
- Rua Domingos José Martins
- Rua Itaiópolis
- Rua Arsenal da Marinha
- Rua do Observatório
- Rua São Jorge
- Travessa Tiradentes
- Av. Cais do Apolo
- Cais da Alfândega
- Av. Rio Branco

- Av. Marquês de Olinda
- Rua Barão Rodrigues Mendes
- Rua do Brum
- Rua Bione
- Rua Bernardo Vieira de Melo
- Rua Vital de Oliveira
- Rua Alfredo Lisboa
- Rua Vigário Tenório

Figura 01 – Mapa da Localização das Vias Contempladas (anexo ao projeto executivo).



4. DESCRIÇÃO TÉCNICA DOS SERVIÇOS

A presente intervenção está estruturada em blocos de serviços, que buscam assegurar não apenas a recomposição física dos passeios, mas também sua adequação às normas técnicas de acessibilidade, segurança e sustentabilidade. Cada bloco contempla etapas específicas de execução, detalhadas a seguir:

4.1 ADMINISTRAÇÃO LOCAL

A gestão local da obra será conduzida por engenheiro civil responsável técnico e encarregado de obras, devidamente registrados nos conselhos profissionais competentes. Esta equipe será responsável por:

- Supervisão in loco de todas as etapas, garantindo conformidade com os projetos e normas técnicas;
- Controle de qualidade dos materiais e serviços executados;
- Monitoramento do cronograma físico-financeiro;
- Interface direta com a fiscalização da EMLURB;
- Registro fotográfico e documental das atividades;
- Garantia da segurança do trabalho, em consonância com a NR-18 (Condições e Meio Ambiente na Indústria da Construção).

4.2 INSTALAÇÕES PROVISÓRIAS E SINALIZAÇÃO

Compreende a implantação de estruturas temporárias para viabilizar a execução da obra com segurança e organização:

- Placa de obra: confeccionada em chapa galvanizada, contendo todas as informações institucionais e legais obrigatórias.
- Sinalização provisória: cavaletes metálicos com logomarca da contratante e cercamento com tela de sinalização laranja, fixada em bases de concreto moldado in loco.

- Containers: um destinado a escritório com sanitário, para uso da equipe técnica, e outro para almoxarifado, sem divisórias internas, para ferramentas, EPIs e insumos.
- Cabine sanitária portátil: higienizada com frequência mínima de três vezes por semana, atendendo às normas de saúde e segurança.
- Serviço topográfico planialtimétrico: realizado por equipe técnica, garantindo a correta locação dos serviços de campo.
- Mobilização e desmobilização: abrangendo transporte, montagem, instalação e posterior retirada de todos os equipamentos e estruturas auxiliares.

4.3 DEMOLIÇÕES/REMOÇÕES

As demolições ocorrerão de forma manual ou mecanizada, conforme a natureza do revestimento e as condições locais:

- Remoção de revestimentos em pedra portuguesa, paralelepípedos, blocos intertravados, granilite, pisos cimentados e pavimentos asfálticos;
- Demolição de elementos urbanos como meio-fios, calçadas de concreto simples e alvenarias;
- Segregação e reaproveitamento de materiais sempre que possível, minimizando a geração de resíduos;
- Destinação ambientalmente adequada dos entulhos, conforme legislação vigente e diretrizes da Política Nacional de Resíduos Sólidos (Lei nº 12.305/2010).

4.4 TRANSPORTES E REMOÇÕES

O transporte interno e externo de materiais será realizado com métodos manuais e mecanizados:

- Carro de mão para movimentação em distâncias de até 30 m;
- Carga manual em caminhão basculante para retirada de resíduos;
- Transporte mecanizado com caminhões basculantes (capacidade de 6 m³, raio de até 30 km);

- Retroescavadeira sobre rodas (88 hp) para escavações e movimentação de solo;
- Veículo tipo picape 4x4 para apoio logístico, com motorista, manutenção e combustível inclusos;
- Ajudantes de caminhão/caminhonete para carga, descarga e apoio operacional.

4.5 MOVIMENTOS DE TERRA

Englobam serviços de escavação, regularização e reaterro:

- Escavação manual de valas para implantação de infraestrutura subterrânea, preservando redes pré-existentes;
- Reaterro manual com compactação mecânica (placa vibratória), assegurando estabilidade do solo;
- Regularização manual do terreno em cortes e aterros de até 20 cm, nivelando a superfície para implantação das camadas de base dos passeios.

4.6 RECUPERAÇÃO DE PASSEIOS E TRAVESSIAS

Etapas centrais da intervenção, contempla:

- Recomposição de piso em pedra (Cariri/São Tomé ou similar), com aproveitamento de material existente e rejuntamento em argamassa;
- Novo assentamento de piso em pedra natural, garantindo uniformidade estética e resistência;
- Aterro mecanizado com pó de pedra compactado;
- Recomposição de pavimento em paralelepípedos;
- Reposição de meio-fio e linha d'água, com base de concreto e rejuntamento;
- Assentamento de meio-fio granítico com argamassa traço 1:3;
- Execução de arremates em concreto (50x10x20 cm) para delimitação de áreas;
- Implantação de piso podotátil direcional e de alerta, conforme ABNT NBR 9050, assegurando acessibilidade;
- Assentamento de pedra portuguesa (tipo mineira) com argamassa seca;

- Execução de rampas de acessibilidade, tipos 1 e 2, conforme projeto padrão, incluindo todas as etapas preparatórias.

4.7 DRENAGEM

As soluções de drenagem têm por objetivo assegurar a captação e escoamento adequados das águas pluviais:

- **Tubulação em PVC Série R DN 100 mm**, com escavação, preparo de fundo, assentamento, envelopamento e reaterro compactado;
- **Caixas de inspeção** em blocos intertravados, chapiscadas e revestidas com emboço;
- **Sobretampas em concreto armado** (0,60 x 0,60 x 0,08 m) para fechamento de caixas coletoras;
- **Instalação de Ecocesto em fibra de vidro** para retenção de resíduos sólidos;
- **Execução de estruturas em concreto armado** (Fck 25 MPa), blocos de coroamento e vigas baldrame (Fck 30 MPa);
- **Acabamentos internos com chapisco e emboço**, assegurando estanqueidade e durabilidade das caixas.

4.8 INSTALAÇÕES ELÉTRICAS

Intervenções elétricas necessárias para a infraestrutura urbana:

- Escavação manual de valas e preparo de fundo;
- Reaterro manual com compactação mecânica após assentamento das tubulações;
- Travessias por método não destrutivo, evitando demolição de pavimentos;
- Instalação de caixas pré-moldadas de concreto armado (0,40 x 0,40 x 0,40 m);
- Implantação de eletrodutos PEAD corrugados Ø 2", para passagem de cabos elétricos e cabeamento subterrâneo, conforme NBR 15715;
- Execução de hastes de aterramento em aço cobreado (3,00 m, Ø 5/8"), garantindo proteção elétrica.

5. CONSIDERAÇÕES FINAIS

A requalificação e manutenção dos passeios do Bairro do Recife constitui uma intervenção estratégica, com repercussões diretas sobre a mobilidade urbana, a acessibilidade universal, a preservação do patrimônio histórico-cultural e a valorização do espaço público.

O projeto responde a demandas identificadas em vistoria técnica, associadas ao desgaste natural dos pavimentos em pedra do tipo mineira, à ausência de rampas e dispositivos de acessibilidade e às deficiências no escoamento das águas pluviais. Tais problemas comprometem a circulação de pedestres, elevam o risco de acidentes e afetam a imagem turística e cultural de uma das áreas mais emblemáticas da cidade.

Com a execução da presente obra, espera-se:

- **Melhoria da acessibilidade universal**, mediante a implantação de rampas e pisos podotáteis que assegurem a circulação autônoma e segura de pessoas com deficiência ou mobilidade reduzida, em conformidade com a **Lei nº 13.146/2015** (Lei Brasileira de Inclusão) e com a **ABNT NBR 9050**;
- **Requalificação estética e funcional** dos passeios, restituindo a uniformidade visual e a durabilidade do revestimento em pedra mineira, preservando a identidade histórica e urbanística do bairro;
- **Redução de riscos associados às chuvas** e à degradação superficial, por meio da implantação de soluções modernas de drenagem e retenção de resíduos, prevenindo alagamentos e prolongando a vida útil da infraestrutura;
- **Fortalecimento da dinâmica econômica e turística** da região, uma vez que passeios acessíveis e bem conservados atraem visitantes, qualificam a experiência urbana e incentivam a permanência em espaços públicos;
- **Integração com o patrimônio cultural** existente, de modo a assegurar que as melhorias físicas sejam compatíveis com a ambiência histórica, em consonância com diretrizes municipais e normas de preservação.

Por essas razões, a obra não se limita à recomposição de pisos, mas se configura como um investimento em qualidade de vida, inclusão social, valorização cultural e sustentabilidade urbana. A EMLURB, ao conduzir esta intervenção, reafirma o compromisso da cidade do Recife com a modernização de sua infraestrutura e com a preservação de sua memória coletiva.

Em síntese, este memorial técnico evidencia que a execução da requalificação dos passeios do Bairro do Recife constitui ação necessária, legalmente fundamentada e socialmente relevante, garantindo que o espaço público cumpra plenamente sua função de acolher, integrar e valorizar a diversidade da população que o utiliza diariamente.