



ESTADO DE SANTA CATARINA PREFEITURA MUNICIPAL DE TIJUCAS

Secretaria Municipal de Saúde

MEMORIAL DESCRITIVO E DE ESPECIFICAÇÕES

PROJETO DE REFORMA E AMPLIAÇÃO

UNIDADE BÁSICA DE SAÚDE JOSÉ MANOEL REIS

Endereço: Rua Treze de Maio, Bairro Areias, Tijucas - SC.

1. OBJETO

O presente Memorial Descritivo e de Especificações é parte integrante do projeto referente à obra de reforma e ampliação da UBS José Manoel Reis, localizada no Bairro Areias, em Tijucas/SC.

O projeto prevê uma edificação térrea com área total construída de 747,91 m², sendo 443,35 m² de ampliação. O objetivo principal é aumentar a capacidade de atendimento à população local. As melhorias incluem a criação de um maior número de consultórios, uma recepção mais ampla, a adição de novos ambientes e a garantia de acessibilidade para melhor atender à comunidade.

Na área já existente da edificação, algumas salas terão suas funções redefinidas, sendo necessárias adequações nas instalações elétricas e hidrossanitárias para atender às novas demandas de uso. Os ambientes readequados serão destinados, entre outras finalidades, à implantação de novas salas de triagem, consultórios odontológicos e sala destinada às Agentes Comunitárias de Saúde (ACS).

2. APRESENTAÇÃO

2.1. RESPONSABILIDADE, GARANTIA E RESPEITO AO PROJETO

O presente memorial tem por objetivo estabelecer os requisitos, condições técnicas e administrativas que irão reger o desenvolvimento das obras contratadas. Este memorial será parte integrante do documento contratual.

A CONTRATADA deverá obrigatoriamente manter na obra cópias de todos os projetos, bem como deste memorial descritivo.



ESTADO DE SANTA CATARINA PREFEITURA MUNICIPAL DE TIJUCAS

Secretaria Municipal de Saúde

Estão sendo disponibilizados, em anexo, a planilha orçamentária e o cronograma físico-financeiro, elaborados pela CONTRATANTE, com quantidades e preços estimados. Os concorrentes deverão proceder a um criterioso levantamento dos serviços a serem desenvolvidos, bem como das eventuais dificuldades de execução. Portanto, não serão aceitas alegações posteriores de desconhecimento das condições existentes para sua realização.

Deverá cumprir, também, todas as exigências das leis e normas de segurança e higiene do trabalho, fornecendo equipamentos de proteção individual adequados a todos que trabalham ou que, por qualquer motivo, permaneçam na obra.

Todo material empregado e aplicado deve atender às normas técnicas de qualidade, de segurança do trabalho e proteção ao meio ambiente segundo as normas da ABNT, Ministério do Trabalho e do CONAMA.

2.2. FISCALIZAÇÃO

A CONTRATANTE efetuará fiscalização periódica na obra, desde o início dos serviços até o seu recebimento definitivo. A fiscalização deverá realizar, dentre outras, as seguintes atividades:

- solucionar, por meio das providências que se fizerem necessárias, as incoerências, falhas e omissões constatadas nos desenhos, especificações e demais elementos do projeto;
- paralisar qualquer serviço que, a seu critério, não esteja sendo executado em conformidade com a boa técnica construtiva, normas de segurança ou qualquer disposição oficial aplicável ao objeto do contrato;
- ordenar a substituição de materiais e equipamentos que, a seu critério, sejam considerados defeituosos ou inadequados para a obra;
- determinar a correção de qualquer trabalho que não obedeça aos elementos de projeto e demais disposições contratuais, correndo por conta da CONTRATADA as despesas decorrentes;
- aprovar os serviços executados e realizar as respectivas medições.

A presença da fiscalização durante a execução dos serviços, quaisquer que sejam os atos praticados no desempenho de suas funções, não implica solidariedade ou



ESTADO DE SANTA CATARINA PREFEITURA MUNICIPAL DE TIJUCAS

Secretaria Municipal de Saúde

corresponsabilidade com a construtora, que responderá única e integralmente pela execução dos serviços, inclusive pelos serviços executados por suas subcontratadas, na forma da legislação em vigor.

Nenhuma modificação poderá ser feita sem o consentimento, por escrito, da fiscalização, assim como toda e qualquer alteração deverá ter a aprovação por escrito do profissional responsável pelo projeto específico a ser alterado.

Quando da apresentação do orçamento, fica subentendido que o Construtor não teve qualquer dúvida relacionada com a interpretação dos projetos e demais elementos fornecidos, permitindo-lhe assim elaborar proposta completa.

Portanto, fica estabelecido que a realização, pelo Construtor, de qualquer elemento ou seção de serviços implicará na tácita aceitação e ratificação, por parte dele, dos materiais, processos e dispositivos adotados e preconizados nestas especificações, para o elemento ou seção de serviços executados.

2.3. DISPOSIÇÕES GERAIS

Os serviços contratados serão executados rigorosamente de acordo com as normas a seguir:

I - Todos os materiais serão de primeira qualidade e, salvo os expressamente excluídos adiante, serão inteiramente fornecidos pela CONTRATADA. Para todos os materiais a seguir especificados, somente serão aceitos produtos rigorosamente equivalentes em qualidade e preço. Nestas especificações deve ficar perfeitamente claro que, em todos os casos de caracterização de materiais ou equipamentos, por determinada marca, denominação ou fabricação, fica subentendida a alternativa “ou rigorosamente equivalente” a juízo da CONTRATANTE.

II - A mão de obra a empregar pela CONTRATADA deverá ser corretamente dimensionada para atender ao cronograma de execução das obras, além de tecnicamente qualificada e especializada sempre que for necessário. Os turnos de trabalho anormais, em domingos, feriados ou períodos noturnos, deverão ser comunicados por escrito com antecedência mínima de 24 horas, para que a fiscalização acompanhe os serviços nestes períodos. Caso a fiscalização de obra ache necessária a admissão e/ou afastamento de



ESTADO DE SANTA CATARINA PREFEITURA MUNICIPAL DE TIJUCAS

Secretaria Municipal de Saúde

qualquer funcionário para melhorar o desempenho na obra, a CONTRATADA deverá atender tal solicitação prontamente.

III - A CONTRATADA, ainda na condição de proponente, terá procedido a prévia visita ao local onde será realizada a obra a fim de tomar ciência das condições hoje existentes, locação e níveis, bem como minucioso estudo, verificação e comparação de todos os desenhos dos projetos de Arquitetura, de Estruturas e de Instalações, inclusive detalhes, das especificações e demais documentos técnicos fornecidos pela CONTRATANTE para a execução da obra. Dos resultados dessa verificação preliminar, terá a CONTRATADA, ainda na condição de proponente, dado imediata comunicação por escrito à CONTRATANTE antes da apresentação da proposta, apontando discrepâncias sobre qualquer transgressão a normas técnicas, regulamentos ou posturas de leis em vigor, de forma a serem sanados os erros, omissões ou discrepâncias que possam trazer embaraços ao perfeito desenvolvimento da obra. Isto posto, a CONTRATANTE não aceitará, “a posteriori”, que a CONTRATADA venha a considerar como serviços extraordinários aqueles resultantes da interpretação dos desenhos do projeto, inclusive detalhes, e do prescrito neste memorial.

IV - Os serviços serão executados em total e estrita observância das indicações constantes dos projetos fornecidos pela CONTRATANTE e referidos neste memorial. Para solucionar divergências entre documentos contratuais, fica estabelecido que:

- em caso de divergência entre o Memorial Descritivo e os desenhos do Projeto Arquitetônico, prevalecerá sempre o primeiro;
- em caso de divergência entre o Memorial Descritivo e os desenhos dos projetos especializados - Estrutural e Instalações -, prevalecerão sempre estes últimos;
- em caso de divergência entre as cotas dos desenhos e suas dimensões, medidas em escala, prevalecerão sempre as primeiras;
- em caso de divergência entre os desenhos de escalas diferentes, prevalecerão sempre os de maior escala;
- em caso de divergência entre desenhos de datas diferentes, prevalecerão sempre os mais recentes.



ESTADO DE SANTA CATARINA PREFEITURA MUNICIPAL DE TIJUCAS

Secretaria Municipal de Saúde

V - Compete à CONTRATADA proceder à compatibilização dos projetos de arquitetura, de estrutura, de instalações e outros, oportunidade em que verificará eventuais interferências entre eles, tais como:

- rede de dutos de ar condicionado, instalações elétricas e tubulações de água e de esgotos em relação ao posicionamento de vigas, pilares e outros elementos estruturais.

VI - Cabe à CONTRATADA elaborar, de acordo com as necessidades da obra, desenhos complementares, os quais serão previamente examinados e autenticados, se for o caso, pela CONTRATANTE. Durante a construção poderá a CONTRATANTE apresentar desenhos complementares, os quais serão, também, devidamente autenticados pela CONTRATADA.

VII - As quantidades apresentadas no orçamento são orientativas, não implicando em aditivos quando das medições dos serviços, cabendo à CONTRATADA a responsabilidade pelo orçamento proposto. A CONTRATADA ao apresentar o preço para execução da obra esclarecerá que não teve dúvidas na interpretação dos detalhes construtivos e das recomendações constantes das presentes especificações.

VIII - Serão impugnados pela fiscalização todos os trabalhos que não satisfaçam as condições contratuais. Ficará a CONTRATADA obrigada a demolir e a refazer os trabalhos impugnados, ficando por sua conta exclusiva as despesas decorrentes dessas providências.

2.4. AMOSTRAS E CRITÉRIOS DE ANALOGIA

A CONTRATADA deverá submeter à apreciação da Fiscalização amostras dos materiais e/ou acabamentos a serem utilizados na obra. Todos os materiais e/ou equipamentos a empregar nas obras deverão ser de qualidade compatível com o serviço respectivo, devendo satisfazer rigorosamente às Especificações de Materiais e Equipamentos.

Não será admitido o emprego de materiais usados ou de materiais diferentes dos especificados.

A CONTRATADA só poderá aplicar qualquer material e/ou equipamento depois de submetê-lo a exame e aprovação da Fiscalização, a quem caberá impugnar o seu emprego, quando em desacordo com o previsto.



ESTADO DE SANTA CATARINA PREFEITURA MUNICIPAL DE TIJUCAS

Secretaria Municipal de Saúde

A CONTRATANTE se reserva o direito de, em qualquer época, testar e ensaiar qualquer peça, elemento ou parte da construção, podendo rejeitá-las, observadas as normas e especificações da ABNT, com despesas a cargo da CONTRATADA.

As amostras de materiais, depois de aprovadas pela Fiscalização, serão cuidadosamente conservadas no canteiro da obra, até o fim dos trabalhos, de forma a facultar, a qualquer tempo, a verificação de sua perfeita correspondência aos materiais fornecidos ou já empregados.

Quando houver motivos ponderáveis para substituição de um material especificado por outro, a CONTRATADA apresentará, por escrito, a proposta de substituição, instruindo-a com as razões determinantes do pedido, com o orçamento do material especificado na substituição da proposta.

A substituição somente será aprovada quando da mesma resultar melhoria técnica ou similaridade comprovada, a critério da Instituição, e se processará com compensação financeira para as partes, devendo ser previamente autorizada pela Instituição. Quando não houver compensação financeira, a substituição poderá ser autorizada pela Fiscalização no Diário de Obra.

A consulta sobre similaridade deverá ser efetuada pela CONTRATADA em tempo oportuno, não admitindo a Fiscalização, em nenhuma hipótese, que a referida consulta sirva para justificar o não cumprimento dos prazos estabelecidos no Contrato.

Caberá à parte interessada na substituição o ônus da apresentação de toda a documentação necessária à análise.

Após o recebimento provisório da obra ou serviço, e até o seu recebimento definitivo, a CONTRATADA deverá fornecer toda a assistência técnica necessária à solução das imperfeições detectadas na vistoria final, bem como as surgidas neste período, independentemente de sua responsabilidade civil.

2.5. ADMINISTRAÇÃO DA OBRA

2.5.1. Transporte de Materiais.



ESTADO DE SANTA CATARINA PREFEITURA MUNICIPAL DE TIJUCAS

Secretaria Municipal de Saúde

O transporte de materiais e equipamentos referentes à execução da obra ou serviço será de responsabilidade da CONTRATADA.

2.5.2. Arremates Finais

Após a conclusão dos serviços de limpeza, a CONTRATADA se obrigará a executar todos os retoques e arremates necessários para a completa e adequada entrega da obra dentro dos parâmetros de excelência esperados. Os retoques e arremates não executados serão apontados pela Fiscalização e executados antes da finalização da obra.

2.5.3. Equipamentos de Proteção Coletiva

Em todos os itens da Obra, das Obras de Reforma e da Ampliação, deverão ser fornecidos e instalados os Equipamentos de Proteção Coletiva (EPC) que se fizerem necessários no decorrer das diversas etapas da obra, de acordo com o previsto na NR-18 do Ministério do Trabalho, bem como nos demais dispositivos de segurança.

2.5.4. Equipamentos de Proteção Individual e identificação dos Operários

Deverão ser fornecidos pela CONTRATADA, aos seus funcionários e/ou subcontratados, todos os equipamentos de proteção individual (EPI) necessários e adequados ao desenvolvimento de cada tarefa nas diversas etapas da obra, conforme previsto na NR-06 e NR-18 da Portaria nº 3214 do Ministério do Trabalho, bem como nos demais dispositivos de segurança.

Todos os operários e equipe técnica da obra, bem como visitantes, vendedores e fornecedores, deverão estar identificados, e toda a equipe de trabalho deverá estar de uniforme.

2.5.5. Outras despesas a cargo da CONTRATADA que deverão estar inclusas nos preços

As despesas relativas aos itens abaixo mencionados correrão por conta da CONTRATADA:



ESTADO DE SANTA CATARINA PREFEITURA MUNICIPAL DE TIJUCAS

Secretaria Municipal de Saúde

- licenças, taxas, alvarás e exigências dos órgãos públicos, relativas à execução das obras;
- ART de execução das obras e serviços;
- transporte de pessoal administrativo e técnico;
- transporte de materiais e equipamentos;
- alojamentos, estadia e alimentação de pessoal;
- andaimes e plataformas necessárias para a execução dos serviços;
- proteções e demais dispositivos de segurança necessários à execução dos serviços;
- consumos de água e energia elétrica, para a execução das obras;
- vigilância do Canteiro de Obras;
- equipe técnica e administrativa;
- controle tecnológico / ensaio dos materiais;
- apresentação de relatório “As built” no final da obra e relatório fotográfico;
- cronograma físico da obra por ocasião das medições mensais;
- o pagamento da primeira medição estará condicionado à apresentação de toda a documentação exigida para início das obras bem como a devida comprovação da inscrição no INSS.

3. MEMORIAL DESCRITIVO ARQUITETÔNICO

3.1. Composição do Projeto

São partes integrantes deste projeto:

1. Memorial descritivo;
2. Projeto arquitetônico;
3. Projeto estrutural;
4. Projeto hidrossanitário;
5. Projeto elétrico;
6. Orçamento;
7. Cronograma de obra.



ESTADO DE SANTA CATARINA PREFEITURA MUNICIPAL DE TIJUCAS

Secretaria Municipal de Saúde

4. SERVIÇOS PRELIMINARES

4.1 Instalação da Obra

A implantação do canteiro de obras será de responsabilidade da CONTRATADA, assim como a preparação dos espaços destinados para depósito de materiais e sanitários que atendam aos trabalhadores, de acordo com as normas de segurança do trabalho.

Deverá ser instalado tapume metálico em toda a extensão frontal e lateral da obra, de forma a fazer o fechamento e impedir acesso de pessoas não autorizadas.

4.2 Equipamentos e Ferramentas

Caberá à CONTRATADA fornecer todo o equipamento (ferramental, maquinaria e aparelhamento), adequado a mais perfeita execução dos serviços contratados, bem como equipamento de proteção individual de uso obrigatório e ainda equipamentos de proteção coletiva em conformidade com o recomendado na NR-18, além de prever, no canteiro de obras, extintores de incêndio em número e locais a serem definidos pela fiscalização.

4.3 Desmobilização

No desenvolvimento dos serviços que, em seu andamento, entrem em fase de conclusão, a CONTRATADA deverá começar a desmobilizar os equipamentos empregados na execução dos serviços, desmontando o canteiro de obras e diminuindo proporcionalmente o emprego de mão de obra, evitando-se desta maneira, a interrupção muito rápida dos serviços ou a desmobilização do canteiro e de equipamentos às pressas.



ESTADO DE SANTA CATARINA PREFEITURA MUNICIPAL DE TIJUCAS

Secretaria Municipal de Saúde

4.4 Placa de Obra

A placa da obra deverá seguir as demais exigências, ser feita em chapa galvanizada *N.22*, adesivada, sua dimensão deverá ser de 2,00 x 1,25 m, e deve obedecer ao modelo que será fornecido pela fiscalização.

Será de responsabilidade da CONTRATADA a colocação de todas as placas exigidas e necessárias para a identificação da obra e dos serviços. Nenhuma obra deverá ser iniciada antes que seja anotado o contrato e afixadas as placas da obra.

5. SERVIÇOS A SEREM EXECUTADOS

5.1 Demolição e remoção

A edificação existente será objeto de reforma, conforme as especificações estabelecidas no Projeto Arquitetônico.

As intervenções iniciais contemplam a demolição das alvenarias e divisórias indicadas, a abertura de um novo corredor para interligação entre os dois blocos e a readequação de algumas aberturas, com o objetivo de otimizar o layout dos ambientes e a circulação interna.

Adicionalmente, os revestimentos da antiga sala de regulação serão removidos, visando à compatibilização com os novos acabamentos da área ampliada. A janela existente neste ambiente será retirada para possibilitar a abertura de passagem de ligação com o novo bloco. Da mesma forma, a janela da farmácia será removida, sendo o vão adequado para a instalação de uma porta de acesso, enquanto a porta atualmente existente será fechada, conforme detalhamento em projeto.

Parte do muro lateral deverá ser demolido, conforme detalhamento em projeto.

Após a conclusão das demolições, será realizada a remoção integral dos entulhos, bem como a limpeza geral da área de trabalho. Todo o material descartado deverá receber destinação adequada, em conformidade com a legislação vigente.



ESTADO DE SANTA CATARINA PREFEITURA MUNICIPAL DE TIJUCAS

Secretaria Municipal de Saúde

5.2 Limpeza

Após a conclusão das demolições e remoções, a área do canteiro de obras deverá ser totalmente limpa e preparada para o início da ampliação e reforma.

5.3 Fundação

As fundações serão executadas conforme detalhamentos do Projeto Estrutural e planilhas quantitativas, devendo sua instalação obedecer às especificações técnicas, orientações dos fabricantes e normas técnicas vigentes.

5.4 Estruturas de concreto armado

A estrutura de concreto armado será executada conforme detalhamentos do Projeto Estrutural e planilhas quantitativas, devendo sua instalação obedecer às especificações técnicas, orientações dos fabricantes e normas técnicas vigentes.

5.5 Alvenaria de blocos cerâmicos

As alvenarias de blocos cerâmicos deverão ser executadas em conformidade com o Projeto Arquitetônico, respeitando as suas espessuras e pé-direito, utilizando mão-de-obra qualificada, dentro da melhor técnica e segundo as normas que forem aplicáveis. As espessuras das alvenarias indicadas nos desenhos referem-se às paredes depois de revestidas. As fiadas deverão ser executadas rigorosamente em nível, alinhadas e apuradas.

Durante a execução da obra deverão ser deixados embutidos todos os elementos necessários à fixação de esquadrias, tubulações e demais elementos que se fizerem necessários.

As alvenarias de tijolos comuns serão executadas com tijolos cerâmicos de 8 furos, com traço de assentamento 1:2:8, de cimento, cal em pasta e areia média peneirada.



ESTADO DE SANTA CATARINA PREFEITURA MUNICIPAL DE TIJUCAS

Secretaria Municipal de Saúde

Para a perfeita aderência das alvenarias às superfícies de concreto a que devem se justapor, serão chapiscadas com argamassa de cimento e areia, no traço 1:3, todas as partes destinadas a ficar em contato com aquelas, inclusive a face inferior (fundo) de vigas.

Nos vãos de portas e esquadrias, deverão ser executadas vergas e contra vergas dimensionadas de acordo com o vão específico.

As alvenarias sobre as vigas de fundação deverão receber aditivo impermeabilizante na argamassa, nas suas 3 (três) primeiras fiadas.

Nos encontros onde as alvenarias forem demolidas, será realizado o devido acabamento para regularizar a superfície.

5.6 Chapisco

Todas as superfícies que receberão reboco, bem como todas as alvenarias, serão chapiscadas.

As paredes internas e externas serão revestidas com uma camada de chapisco de 0,5 cm de espessura com argamassa de cimento e areia no traço 1:3 (sem cal).

5.7 Reboco

Os rebocos só serão executados após a colocação dos peitoris e marcos e antes da colocação de pisos e rodapés.

Será empregado o revestimento com argamassa, aplicado em 2 camadas: reboco grosso no traço 1:2:8 (cimento, cal e areia), empregando a areia tipo média, espessura de 1,0 cm e reboco ou massa fina (acabamento) no traço 1:3 (cal e areia), com adição de 10% de cimento, empregando areia do tipo fina, com espessura de 0,5 cm.

O tempo de cura do emboço deve ser da ordem de 10 a 15 dias.



ESTADO DE SANTA CATARINA PREFEITURA MUNICIPAL DE TIJUCAS

Secretaria Municipal de Saúde

5.8 Revestimentos

Os revestimentos deverão apresentar planos perfeitamente desempenados e aprumados. A superfície da base, para as diversas argamassas, deverá ser regular e de espessura uniforme, de maneira que o revestimento fique aderente. Caso necessário, a base deverá ser regularizada.

A superfície a revestir deverá ser limpa, livre de pó, graxas, óleo ou resíduos orgânicos. As eflorescências visíveis decorrentes de sais solúveis em água (sulfatos, cloretos, nitratos, etc.) que impedem a aderência entre as camadas dos revestimentos deverão ser eliminadas através de escovação a seco, antes do início da aplicação do revestimento.

Os revestimentos de argamassas, salvo indicação em contrário nestas especificações, serão constituídos, no mínimo, por duas camadas superpostas, contínuas e uniformes: o chapisco, aplicado sobre a superfície a revestir e a massa única (emboço), aplicado sobre o chapisco.

Os revestimentos internos e externos de alvenaria, ao nível do solo, serão executados com argamassas no traço 1:3 de cimento e areia, com adição de aditivos impermeabilizantes adequados, até a altura de 15 cm acima do piso acabado.

Todas as áreas molhadas deverão receber sistema de impermeabilização adequado, executado conforme as especificações do fabricante e as normas técnicas vigentes, de forma a garantir a estanqueidade das superfícies e prevenir infiltrações, umidade e patologias construtivas.

5.9 Pisos e revestimentos cerâmicos

Com a remoção das cerâmicas existentes nos locais indicados no projeto arquitetônico, o piso deve ser regularizado antes do assentamento dos novos revestimentos, com camada de lastro de concreto. Na parte da ampliação será realizado contrapiso.

Os revestimentos cerâmicos a serem utilizados nos pisos dos ambientes internos deverão ser, no mínimo, em formato 60 x 60 cm, do tipo porcelanato, antiderrapantes, de cor e modelo a ser definido junto à fiscalização (Figura 1). Para o assentamento do piso cerâmico,



ESTADO DE SANTA CATARINA PREFEITURA MUNICIPAL DE TIJUCAS

Secretaria Municipal de Saúde

será utilizada argamassa tipo ACIII, aplicada sobre o contrapiso que deve ser regularizado. O rejunte deverá ser compatível com o tipo do piso, em especificações técnicas e em cor.

Em toda a extensão das paredes em que não houver revestimento deverá ser instalado rodapé em porcelanato na mesma padronagem dos pisos, aplicado com argamassa tipo ACIII.



Figura 1 - Modelos de pisos cerâmicos.

Todas as paredes internas dos banheiros serão revestidas até o teto com azulejos branco fosco de primeira qualidade, com dimensão mínima de 20 x 20 cm (Figura 2).

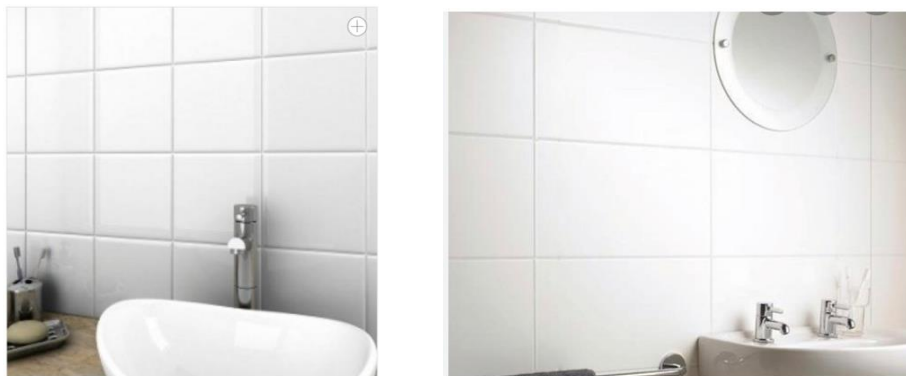


Figura 2 - Modelos de azulejos brancos para áreas molhadas.

Os cortes para a passagem de canos, torneiras e outros elementos das instalações, não deverão apresentar rachaduras nem emendas.

Os revestimentos cerâmicos, detalhes de paginação, recortes e outras particularidades deverão ser aprovados pela fiscalização antes de serem executados.



ESTADO DE SANTA CATARINA PREFEITURA MUNICIPAL DE TIJUCAS

Secretaria Municipal de Saúde

5.10 Pintura

Todas as paredes deverão ser convenientemente limpas e lixadas antes de receber a tinta e posteriormente pintadas com duas demãos de tinta acrílica, interna e externamente, exceto as paredes onde serão instalados revestimentos cerâmicos.

A edificação deverá ser inteiramente pintada interna e externamente, conforme a indicação em Projeto Arquitetônico, utilizando material de primeira qualidade, sendo de fabricante com produtos aprovados pelos órgãos competentes.

As cores dos produtos devem passar pela aprovação da fiscalização, devendo seguir o mais aproximado possível do Projeto Arquitetônico, adotando para os ambientes internos e externos a cor branca.

A CONTRATADA deverá seguir as orientações do fabricante quanto aos tempos de secagem necessários entre uma demão e outra. As superfícies a serem pintadas deverão ser cuidadosamente limpas e isentas de partículas soltas, óleos, graxas, mofo ou qualquer tipo de sujeira.

Preparo das superfícies e execução da pintura:

- Esperar as superfícies estarem secas por completo;
- Realizar uma limpeza inicial da superfície;
- Corrigir as superfícies com massa acrílica ou reboco, quando necessário;
- Após secagem, lixar a superfície e limpar;
- Impermeabilizante, quando necessário;
- Aplicar uma demão de fundo preparador;
- Aplicar a tinta látex acrílica com rolo e pincel em tantas demãos quantas forem necessárias para o bom acabamento final da superfície.

Nas portas de madeira deverá ser aplicada tinta esmalte sintética acetinada na cor cinza como medida de proteção.

Todas as grades de proteção deverão ser pintadas com tinta esmalte sintética acetinada na cor branca.

O toldo e portas da lixeira na parte frontal da edificação existente deverá receber nova pintura.



ESTADO DE SANTA CATARINA PREFEITURA MUNICIPAL DE TIJUCAS

Secretaria Municipal de Saúde

5.11 Esquadrias

As esquadrias a serem instaladas devem ser perfeitamente colocadas obedecendo ao nível e ao prumo, e as medidas indicadas nos projetos deverão ser conferidas nos locais de assentamento de cada esquadria ou similar, depois de concluídas as estruturas, alvenarias, arremates e enchimentos diversos, e antes do início da fabricação das esquadrias.

Os modelos de janelas a serem instalados serão do tipo:

J01: janela sistema de abertura maxim-ar, 1 folha com caixilhos em alumínio e vidro liso; 0,80 x 0,60 / 1,50 m (largura x altura / peitoril) com espessura mínima de 4 mm.

J02: janela de correr 4 folhas com caixilhos em alumínio e vidro liso; 2,00 x 1,00 / 1,10 m (largura x altura / peitoril) com espessura mínima de 4 mm.

J03: janela de correr 4 folhas com caixilhos em alumínio e vidro liso; 2,50 x 1,00 / 1,10 m (largura x altura / peitoril) com espessura mínima de 4 mm.

J04: janela de correr 2 folhas com caixilhos em alumínio e vidro liso; 1,80 x 1,00 / 1,10 m (largura x altura / peitoril) com espessura mínima de 4 mm.

J05: janela de correr 4 folhas com caixilhos em alumínio e vidro liso; 3,00 x 0,70 / 1,70 m (largura x altura / peitoril) com espessura mínima de 4 mm.

J06: janela de correr 2 folhas com caixilhos em alumínio e vidro liso; 1,20 x 1,00 / 1,10 m (largura x altura / peitoril) com espessura mínima de 4 mm.

J07: janela de correr 2 folhas com caixilhos em alumínio e vidro liso; 1,50 x 1,00 / 0,90 m (largura x altura / peitoril) com espessura mínima de 4 mm.

J08: janela sistema de abertura maxim-ar, 3 folhas móveis e 3 folhas fixas distribuídas em 3 módulos simétricos separados por montante horizontal central com caixilhos em alumínio e vidro liso; 2,10 x 1,30 / 0,90 m (largura x altura / peitoril) com espessura mínima de 4 mm.

J09: janela sistema de abertura maxim-ar, 2 folhas móveis e 2 folhas fixas distribuídas em 2 módulos simétricos separados por montante horizontal central com caixilhos em alumínio e vidro liso; 1,35 x 1,30 / 0,90 m (largura x altura / peitoril) com espessura mínima de 4 mm.



ESTADO DE SANTA CATARINA PREFEITURA MUNICIPAL DE TIJUCAS

Secretaria Municipal de Saúde

J10: janela de correr 4 folhas com caixilhos em alumínio e vidro liso; 4,40 x 1,30 / 1,10 m (largura x altura / peitoril) com espessura mínima de 4 mm.

J11: Vidro fixo com abertura permanente de 20 cm na parte inferior (para passagem de medicamento) com caixilhos em alumínio e vidro liso; 1,30 x 1,20 / 0,90 m (largura x altura / peitoril) com espessura mínima de 4 mm.

P01: porta de giro, 1 folha de madeira 0,90 x 2,10 m (largura x altura) com espessura mínima de 3,5 cm. As portas serão de madeira Angelim ou superior do tipo semi-oca, fixadas sobre forras de madeira de primeira qualidade, com três dobradiças cada uma.

P02: porta pivotante em vidro temperado, 2 folhas de 0,90 x 2,10 m (largura x altura).

P03: porta de giro, 1 folha em madeira 0,70 x 2,10 m (largura x altura) com espessura mínima de 3,5 cm. As portas serão de madeira Angelim ou superior do tipo semi-oca, fixadas sobre forras de madeira de primeira qualidade, com três dobradiças cada uma.

P04: porta de correr em madeira; 1 folha de 0,90 x 2,10 m (largura x altura) com espessura mínima de 3,5 cm. As portas serão de madeira Angelim ou superior do tipo semi-oca, fixadas sobre forras de madeira de primeira qualidade, com três dobradiças cada uma.

P05: porta de correr, 2 folhas de madeira de 0,90 x 2,10 m (largura x altura) com espessura mínima de 3,5 cm. As portas serão de madeira Angelim ou superior do tipo semi-oca, fixadas sobre forras de madeira de primeira qualidade, com três dobradiças vai e vem cada uma.

P06: porta de giro, 1 folha em alumínio 0,70 x 1,20 m (largura x altura).

As esquadrias em alumínio serão produzidas com perfis de alumínio com acabamento em pintura eletrostática na cor cinza.

As portas em madeira devem ser perfeitamente lixadas, não apresentando rebarbas ou falhas e ser completamente limpas antes de receber pintura. Seu acabamento será em pintura com tinta esmalte para madeira à base solvente na cor cinza com acabamento brilhante.

Todas as janelas e portas externas, exceto vidro fixo e passa-volumes, terão instalação de grades de proteção, pintada com tinta esmalte sintética acetinada branca.

Todas as fechaduras e dobradiças contidas no projeto deverão ser de primeira qualidade. Todas as chaves devem ser entregues à Prefeitura ao final da obra em duas cópias identificadas.



ESTADO DE SANTA CATARINA PREFEITURA MUNICIPAL DE TIJUCAS

Secretaria Municipal de Saúde

Todas as esquadrias deverão ser executadas e instaladas seguindo as dimensões especificadas no Projeto Arquitetônico.

5.12 Cobertura, Laje e Calhas

Será realizada cobertura composta por telhas cerâmicas, com inclinação de 37%, sobre estrutura de aço composta por tesouras metálicas e perfis metálicos de primeira qualidade. As emendas serão sempre sobre os apoios. Os parafusos deverão ser do tipo apropriado e compatível com a bitola do aço empregado.

A estrutura do telhado deverá ser fixada na estrutura de concreto armado da edificação.

No encontro de alvenarias, serão instalados rufos de chapa de aço galvanizado, respeitando caimento mínimo de 0,5%, que irão vedar as juntas.

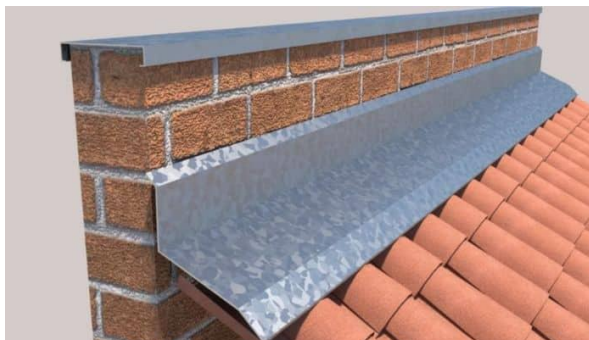


Figura 3 - Modelos de rufos

A cobertura contará com nove pontos de descida, localizados nas extremidades das calhas, executados em tubos de PVC com diâmetro de 100 mm, devidamente conectados à rede de águas pluviais.

Será executada laje pré-moldada em toda a área da edificação, composta por vigotas e elementos de enchimento cerâmico, conforme Projeto Estrutural. Sobre a laje dos beirais indicados, será realizada impermeabilização com aplicação de 3 demãos de argamassa polimérica, executadas com trincha, garantindo a estanqueidade da superfície.



ESTADO DE SANTA CATARINA PREFEITURA MUNICIPAL DE TIJUCAS

Secretaria Municipal de Saúde

Nos beirais do telhado cerâmico, serão instaladas calhas do tipo moldura americana (figura 4), em chapa de aço galvanizado, com respectivos condutores verticais do mesmo material, interligados ao sistema de drenagem pluvial.”



Figura 4 - Modelo de calha moldura para beiral.

Toda a execução da cobertura, lajes e calhas, deve atender às normas técnicas específicas e orientações dos fabricantes.

5.13 Instalações Elétricas

As instalações elétricas deverão respeitar o projeto específico e os requisitos mínimos estipulados na norma técnica NBR 5410/2004 – Instalações Elétricas de Baixa Tensão, ser executada por meio de sistema de tubos corrugados embutidos na alvenaria, com fiação de bitola calculada para as necessidades de carga de uso, de acordo com o projeto elétrico. Todos os condutores (fios e cabos) serão de cobre com isolamento e todos os elementos que compõem a instalação elétrica deverão ser devidamente aterrados.

A infraestrutura elétrica existente será mantida, desde que apresente condições adequadas de funcionamento e segurança, cabendo à CONTRATADA comunicar à fiscalização eventuais inconformidades identificadas durante a execução. A nova infraestrutura será executada conforme as normas técnicas vigentes e terá seus circuitos direcionados e conectados a um novo Quadro de Distribuição.



ESTADO DE SANTA CATARINA PREFEITURA MUNICIPAL DE TIJUCAS

Secretaria Municipal de Saúde

Os interruptores e tomadas serão de padrão comum, sendo o acabamento na cor branca, em poliestireno (OS), resistente a chamas e impactos e ter ótima estabilidade às radiações UV para evitar amarelamentos. As luminárias utilizadas deverão ser do tipo plafon quadrada, de sobrepor com led de 12 ou 13W, com temperatura entre 4000 e 5000K.

Onde indicado em projeto deverão ser instaladas tomadas de rede.

Será executada a pré-instalação de todos os aparelhos de ar condicionado. Cada ponto contará com sua caixa de passagem para a unidade evaporadora. O dreno de cada caixa será interligado à rede de descarte no ralo dos banheiros mais próximos. Para a tubulação, interligando as unidades interna e externa, deverão ser embutidos dois tubos de PVC de esgoto de 40 mm, conectados à caixa de passagem e transpassando a laje da cobertura para futura instalação. A alimentação elétrica também será conectada à caixa de passagem.

Especificações não constantes nesse memorial descritivo estarão indicadas no Projeto Elétrico.

5.14 Instalações Hidrossanitárias

As instalações hidráulicas de água fria e esgoto serão executadas conforme pontos específicos do Projeto Hidrossanitário e planilhas quantitativas, devendo sua instalação obedecer às especificações técnicas e orientações dos fabricantes.

As tubulações de água fria partirão das caixas d'água de 2.000 L, instalada na parte da ampliação. Todas as descidas devem possuir registro de gaveta para possibilitar a interrupção do fluxo de água em caso de manutenção.

A tubulação de esgoto será ligada à rede pública de esgotamento sanitário, e a tubulação de águas pluviais deverá ser ligada à caixa de drenagem, conforme indicado no Projeto Hidrossanitário.

No espaço de tempo entre a construção e a montagem das peças sanitárias, todos os tubos deverão ter suas pontas vedadas com bujões ou plugs, não sendo permitidas buchas de papel ou de pano.



ESTADO DE SANTA CATARINA PREFEITURA MUNICIPAL DE TIJUCAS

Secretaria Municipal de Saúde

5.14.1. Bacias Sanitárias e Lavatórios

Os vasos sanitários deverão ser do tipo sifonado convencional com caixa acoplada de louça na cor branca de primeira qualidade, sendo que para cada vaso sanitário deve acompanhar assentos sanitários que serão em material plástico, ABS ou similar, original para a linha, da mesma cor e fabricante das louças sanitárias. Os modelos de vasos sanitários com caixa acoplada deverão ser aprovados previamente pela fiscalização. O conjunto deve respeitar o limite de avanço máximo na área de manobra interna de diâmetro de 1,50 metros para os sanitários acessíveis.

Sua instalação deve atender a distância de 0,40 m da face da barra de apoio até o eixo do vaso sanitário conforme (Figura 5).

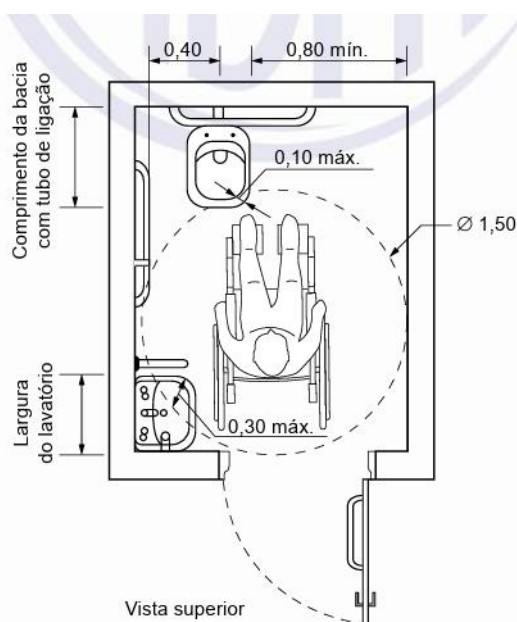


Figura 5 - Dimensões para instalação da bacia sanitária.

Os lavatórios dos banheiros PCD deverão ser em louça na cor branca de primeira qualidade, suspensos, com formato e dimensões que permitam a instalação de acordo com a norma de acessibilidade NBR 9050 (2020). A borda superior da cuba deverá estar entre 0,78 e 0,80 m do piso, garantindo um espaço livre inferior de no mínimo 0,73 m. Além disso, devem ser dotadas de barras de apoio.



ESTADO DE SANTA CATARINA PREFEITURA MUNICIPAL DE TIJUCAS

Secretaria Municipal de Saúde

Os lavatórios dos consultórios deverão ser em louça na cor branca de primeira qualidade, suas dimensões deverão ser de no mínimo 40 x 30 cm, sendo o modelo de coluna.

5.14.2 Metais e Acessórios

Todos os metais sanitários serão do tipo com registro regulador de vazão, com peças de acabamento cromadas. Deverão ser previstos acessórios como papeleiras, porta papel toalhas e saboneteiras para sabão líquido. Os modelos deverão ser aprovados através de amostra junto à fiscalização.

Nos ambientes que possuem bancadas com ponto hidráulico para lavagem, deverão ser instaladas cubas em aço inoxidável, de embutir ou sobrepor, conforme projeto.

As cubas deverão possuir dimensões mínimas de 40 x 30 cm, com profundidade compatível com o uso, garantindo adequado escoamento e funcionalidade. O material deverá ser em aço inoxidável de boa qualidade, resistente à corrosão, impactos e ao uso contínuo.

Deverão ser fornecidas completas, incluindo válvula metálica, sifão, conexões e demais acessórios necessários ao perfeito funcionamento. A instalação deverá assegurar perfeito nivelamento, vedação e acabamento, evitando vazamentos ou infiltrações.

Nas cubas, a saída do esgoto terá sua descida pela parede através de sifão, não sendo admitida a descida direta até o piso. As tampas dos ralos poderão ser em grelhas plástica.

As barras de acessibilidade devem atender os requisitos estipulados pela ABNT NBR 9050/2020 em dimensões, resistência e fixação.

Nas portas dos banheiros PCD deve ser fixada uma barra de apoio / puxador de extremidades arredondadas e comprimento mínimo de 0,40 m instalada na face interna da porta a altura da maçaneta.

Serão instaladas barras de apoio ao fundo e a 90° na parede lateral. Na parede lateral da bacia sanitária deve ser instalada uma barra reta horizontal com comprimento mínimo de 0,80 m, posicionada a 0,75 m de altura do piso acabado (medida pelos eixos de fixação) a uma distância de 0,40 m entre o eixo da bacia e a face da barra. Deve estar posicionada a uma distância de 0,50 m da borda frontal da bacia. Além disso, nessa mesma parede, deve ser instalada uma barra reta com comprimento de 0,70 m, posicionada verticalmente, a 0,10 m



ESTADO DE SANTA CATARINA PREFEITURA MUNICIPAL DE TIJUCAS

Secretaria Municipal de Saúde

acima da barra horizontal e a 0,30 m da borda frontal da bacia sanitária conforme Figura 6. As barras devem ter extremidades arredondadas semelhante à Figura 7.

Na parede de fundos da bacia sanitária deve ser instalada uma barra reta com comprimento mínimo de 0,80 m, posicionada horizontalmente, a 0,75 m de altura do piso acabado (medida pelos eixos de fixação), com uma distância máxima de 0,11 m da sua face externa à parede e estendendo-se a 0,30 m além do eixo da bacia em direção à parede lateral conforme Figura 6.

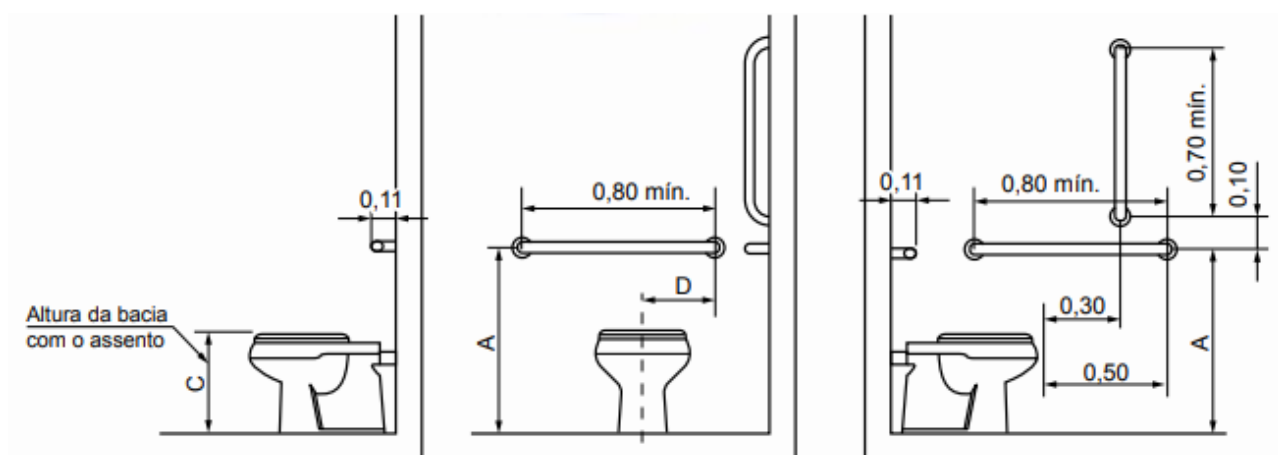


Figura 6 - Dimensões para fixação das barras de apoio e transferência da bacia sanitária.



Figura 7 - Barra de apoio e transferência.

As torneiras dos banheiros PCD serão do modelo cromado com acionamento por alavanca de esforço inferior a 23N semelhante ao modelo da Figura 8.



ESTADO DE SANTA CATARINA PREFEITURA MUNICIPAL DE TIJUCAS

Secretaria Municipal de Saúde



Figura 8 – Torneira monocomando com alavanca.

6. ÁREA EXTERNA

A pavimentação do passeio será executada em piso de concreto, acabamento liso, com faixa guia com pisos táteis de concreto colorido, 25 x 25 cm. As placas deverão ser assentadas com argamassa colante, não sendo admitido desnível entre as placas.

A pavimentação das vagas de estacionamento será executada em blocos de concreto sextavado, cor natural, de 25 x 25 cm com espessura de 8 cm (tipo paver), conforme projeto.

O acabamento será feito pela colocação de uma camada de pó de pedra ou areia fina, que será responsável pelo rejunte e nova compactação, cuidando para que os vãos entre as peças sejam totalmente preenchidos, selando todas as juntas. O excesso de areia ou pó de pedra deverá ser eliminado por varrição e a circulação sobre o passeio só poderá ser liberada quando todos os serviços estiverem concluídos.

As vagas de estacionamento devem ser demarcadas no pátio em local e dimensões conforme Projeto Arquitetônico. A demarcação será feita horizontalmente em tinta acrílica com pintura na superfície demarcando as extremidades da vaga.

Na área externa, foram previstas áreas com aplicação de brita e plantio de grama, a serem executadas conforme o Projeto Arquitetônico.



**ESTADO DE SANTA CATARINA
PREFEITURA MUNICIPAL DE TIJUCAS**

Secretaria Municipal de Saúde

7. SERVIÇOS E DISPOSIÇÕES FINAIS

A obra deve ser entregue completamente limpa, interna e externamente, sendo de responsabilidade da CONTRATADA a remoção de todo o entulho gerado durante a execução dos serviços.

As instalações elétricas e hidrossanitárias devem estar em perfeito funcionamento no momento da entrega da obra.

Os serviços serão acompanhados pela fiscalização, podendo a mesma impugnar qualquer trabalho que não satisfaça as condições deste memorial, sendo a CONTRATADA responsável por demolir e refazer, sem ônus para a CONTRATANTE. Para qualquer esclarecimento referente ao projeto, orçamento e/ou memorial descritivo, a empresa deve dirigir-se à CONTRATANTE. Devem ser obedecidas rigorosamente as maneiras de instalação recomendadas pelos fabricantes dos materiais.

A fiscalização poderá solicitar ensaios tecnológicos dos materiais empregados, especialmente concreto, argamassas e compactação, sem ônus adicional à CONTRATANTE quando constatada inconformidade.

ANA CAROLINE INÁCIO DE SOUZA VARELA

ARQUITETA E URBANISTA

CAU/SC A278975-2

Secretaria de Planejamento Urbano

Prefeitura Municipal de Tijucas

Tijucas, 15 de maio de 2026.