

PREFEITURA MUNICIPAL DE MATA DE SÃO JOÃO
SECRETARIA MUNICIPAL DE OBRAS E SERVIÇOS PÚBLICOS
ESTUDO TÉCNICO PRELIMINAR



1 - Responsável pela elaboração do ETP:

Nome: Jonnivaldo Silva dos Santos

Matrícula: 9043

2 – Descrição da necessidade (art. 18, §1º, inciso I):

A gestão dos espaços públicos e a preservação da saúde coletiva exigem uma estrutura logística robusta para o manejo de resíduos de classificação diversa. Embora o Município conte com coleta para resíduos Classe II-A, há uma demanda específica e volumosa para o transporte de materiais provenientes de serviços de poda, capina e roçagem, bem como a remoção de entulhos e bens móveis inservíveis (eletrodomésticos e mobiliários descartados).

Ademais, a execução dessas atividades requer a mobilização constante de ferramentas e maquinários para as frentes de serviço. Nesse cenário, a locação de veículos de carga de grande porte é imprescindível para viabilizar o ciclo operacional completo: desde o transporte seguro de equipamentos e operários até o local de trabalho, até a retirada e destinação final dos resíduos gerados. Tal medida garante a eficiência das equipes de limpeza urbana, a segurança no transporte de itens pesados e a manutenção da salubridade no Município, em conformidade com as diretrizes de saneamento e infraestrutura pública.

O manejo adequado de resíduos sólidos previne a proliferação de vetores de doenças e evita cenários de insalubridade, em estrita observância à Lei Federal nº 12.305/2010 (Política Nacional de Resíduos Sólidos), que estabelece:

"Art. 10. Incumbe ao Distrito Federal e aos Municípios a gestão integrada dos resíduos sólidos gerados nos respectivos territórios, sem prejuízo das competências de controle e fiscalização dos órgãos federais e estaduais do Sisnama, do SNVS e do Suasa, bem como da responsabilidade do gerador pelo gerenciamento de resíduos, consoante o estabelecido nesta Lei."

O objeto desta licitação caracteriza-se como **serviço contínuo**, uma vez que sua interrupção comprometeria diretamente a missão institucional do Município de Mata de São João e a segurança da população. É observado então o previsto conforme a Lei Municipal nº 897/2023, que dispõe sobre a Organização Administrativa da Prefeitura Municipal, na qual incumbe a Secretaria de Obras e Serviços Públicos:

Art. 13. A Secretaria Municipal de Obras e Serviços Públicos tem por finalidade desempenhar as funções do Município em matéria de obras e serviços públicos, competindo-lhe:

- XVI. fiscalizar e controlar os serviços públicos ou de utilidade pública, concedidos ou permitidos pelo Município
- XXI. executar e fiscalizar as atividades relativas aos serviços de limpeza pública
- XVII. fiscalizar as atividades em vias e logradouros públicos;
- XVIII. administrar os parques, jardins, praças e áreas verdes;



PREFEITURA MUNICIPAL DE MATA DE SÃO JOÃO

SECRETARIA MUNICIPAL DE OBRAS E SERVIÇOS PÚBLICOS

ESTUDO TÉCNICO PRELIMINAR



Pondera-se também o exposto por meio da Lei Municipal nº 1020/2025, que Dispõe sobre a Política Municipal de Resíduos Sólidos, a qual prevê:

Art. 14. A gestão da Política Municipal de Resíduos Sólidos é de responsabilidade da Secretaria de Obras e Serviços Públicos (SEOSP) e será distribuída de forma transdisciplinar em todas as Secretarias e órgãos da Administração Municipal, respeitadas as suas competências.

A necessidade administrativa é permanente e prolongada, não se exaurindo com uma única prestação. A fundamentação legal para tal enquadramento encontra-se no Art. 6º, inciso XV, da Lei nº 14.133/2021:

"Art. 6º Para os fins desta Lei, consideram-se:

(...) XV - serviços e fornecimentos contínuos: serviços contratados e compras realizadas pela Administração Pública para a manutenção da atividade administrativa, decorrentes de necessidades permanentes ou prolongadas;"

Ademais, a essencialidade do serviço ratifica-se pelo disposto no Art. 15 da Instrução Normativa SEGES/MP nº 05/2017 (aplicada subsidiariamente por força de boas práticas de governança):

"Art. 15. Os serviços prestados de forma contínua são aqueles que, pela sua essencialidade, visam atender à necessidade pública de forma permanente e contínua, por mais de um exercício financeiro, assegurando a integridade do patrimônio público ou o funcionamento das atividades finalísticas do órgão ou entidade, de modo que sua interrupção possa comprometer a prestação de um serviço público ou o cumprimento da missão institucional."

Destarte, a presente contratação fundamenta-se na necessidade de assegurar a continuidade e a eficiência dos serviços públicos de limpeza urbana, essenciais à salubridade ambiental, à saúde pública e ao bem-estar da população. O planejamento atende ao interesse público e visa suprir as demandas operacionais permanentes da Administração, em estrita observância aos princípios constitucionais da eficiência e da continuidade do serviço público, bem como às diretrizes de planejamento, economicidade e sustentabilidade preconizadas pelo art. 5º da Lei nº 14.133/2021.

3 – Demonstração da previsão da contratação no plano de contratações anual (art. 18, §1º, inciso II):

Salienta-se que a despesa está devidamente prevista no **Plano Contratações Anual (PCA) da Secretaria de Obras e Serviços Públicos**, na sessão Serviços Públicos, vinculada ao **objeto nº 276**, conforme planejamento para o exercício de 2026 do Município de Mata de São João/BA.

4– Requisitos da Contratação (art. 18, §1º, inciso III) / Obrigações da Contratada e Contratante:

4.1 Da execução dos serviços e suas especificações:



PREFEITURA MUNICIPAL DE MATA DE SÃO JOÃO

SECRETARIA MUNICIPAL DE OBRAS E SERVIÇOS PÚBLICOS

ESTUDO TÉCNICO PRELIMINAR

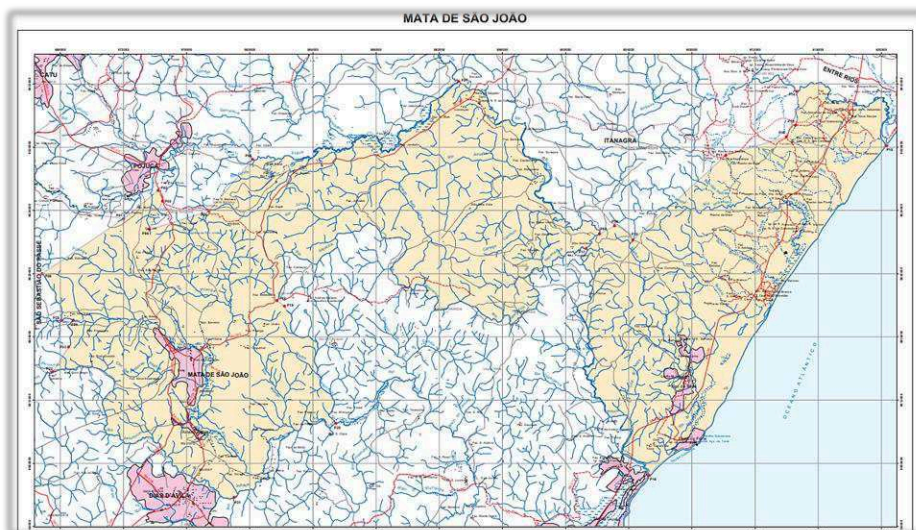


Os serviços serão executados em todo o território do Município de Mata de São João/BA, abrangendo a sede urbana, a zona rural e o litoral, em conformidade com os mapeamentos operacionais previamente definidos pela CONTRATANTE.

De acordo com dados do Instituto Brasileiro de Geografia e Estatística (IBGE), a população estimada do município é de 44.962 habitantes, resultando em uma densidade demográfica de 70,34 hab./km². A estrutura de habitação e urbanização apresenta os seguintes índices: 47,25% dos domicílios com esgotamento sanitário adequado; 65,14% dos domicílios urbanos em vias arborizadas. A área territorial do município é de 605,168 km², e ele integra como metrópole ("hierarquia urbana 1c") o arranjo populacional da Região Metropolitana de Salvador/BA.

INSTITUTO BRASILEIRO DE GEOGRAFIA E ESTATÍSTICA. Panorama dos municípios brasileiros: dados de população, densidade demográfica, área territorial e indicadores de saneamento e urbanização. Disponível em: <https://cidades.ibge.gov.br>. Acesso em: 28 nov. 2025.

Abaixo segue mapa do município:



a) Do transporte de entulho, resíduos oriundos de roçagem, podas de árvores e demais volumosos inertes em caminhão basculante:

Considera-se o equipamento destinado aos serviços supracitados o descrito abaixo:

DESCRIÇÃO	UND
-----------	-----



PREFEITURA MUNICIPAL DE MATA DE SÃO JOÃO
SECRETARIA MUNICIPAL DE OBRAS E SERVIÇOS PÚBLICOS
ESTUDO TÉCNICO PRELIMINAR



LOCAÇÃO DE CAMINHÃO TIPO BASCULANTE, EQUIPADO COM CAÇAMBA DE CARGA EM AÇO/METAL, CAPACIDADE DE CARGA ÚTIL MÍNIMA DE 10M³, MOTORIZAÇÃO CICLO DIESEL. O veículo deverá estar em perfeitas condições de conservação, funcionamento e higiene, com documentação regular e CRLV atualizado; a contratada deverá garantir cobertura securitária contra colisão, incêndio, roubo e responsabilidade civil perante terceiros; no preço contratado deverão estar incluídos todos os custos diretos e indiretos, tais como tributos, licenciamento, manutenção preventiva e corretiva, reposição de peças e substituição do veículo em caso de indisponibilidade, bem como encargos trabalhistas, previdenciários, seguros, taxas e demais despesas necessárias à execução contratual; **A CONTRATAÇÃO INCLUI MOTORISTA DEVIDAMENTE HABILITADO, SENDO O COMBUSTIVEL DE RESPONSABILIDADE DA CONTRATANTE.**

DIÁRIA

Incluem-se neste escopo de transporte os resíduos provenientes de roçagem, varrição, capina, resíduos de construção civil (inertes), volumosos e outros materiais não perigosos, classificados como **Classe II B (Inertes)** de acordo com a NBR 10.004 da ABNT, desde que **não se caracterizem** como resíduos domiciliares regulares e **Classe II A (Não Inertes)**.

Em estrita consonância com a **Lei Municipal nº 1.020, de 12 de dezembro de 2025**, aplicam-se as seguintes definições legais ao objeto desta contratação:

Art. 3º Para efeito desta Lei, considera-se:

XXIII. Resíduos da Construção Civil: são os resíduos provenientes de construções, reformas, reparos e demolições de obras da construção civil, e os resultantes da preparação e da escavação de terrenos, tais como, tijolos, blocos cerâmicos, concreto em geral, solos, rochas, metais, resinas, colas, tintas, madeiras e compensados, forros, argamassa, gesso, telhas, pavimento asfáltico, vidros, plásticos, tubulações, fiação elétrica, entre outros, comumente chamados de entulhos de obras;

XXIV. Resíduos de Poda e Jardinagem: são resíduos provenientes de atividades de roçada, poda, corte ou desbaste de árvores e galhos, capina, jardinagem, limpeza, entre outros, que apresentam em grande parte de sua composição material de origem vegetal, servindo como fonte de carbono para o processo de compostagem;

XXV. Resíduos Volumosos: são resíduos que não se enquadram como Resíduos de Construção Civil, mas que por apresentarem características diferenciadas de volume/peso em relação aos resíduos domiciliares não são recolhidos pela coleta domiciliar convencional, tais como: móveis, estofados, colchões, restos de madeira, eletrodomésticos fora de uso, entre outros.

Operacionalização, Obrigações e Logística de Riscos

Constitui obrigação da **CONTRATADA** a execução dos serviços em estrita conformidade com o cronograma e planejamento operacional emitidos pela Secretaria Municipal de Obras e Serviços Públicos, a quem compete a fiscalização técnica do contrato.



PREFEITURA MUNICIPAL DE MATA DE SÃO JOÃO

SECRETARIA MUNICIPAL DE OBRAS E SERVIÇOS PÚBLICOS

ESTUDO TÉCNICO PRELIMINAR



Todo o material coletado deverá ser transportado e descarregado exclusivamente nos locais previamente indicados pela fiscalização do Município.

Para a garantia da segurança viária e mitigação de riscos de passivos ambientais, nenhum veículo poderá transitar com carga excessiva ou desalinhada. É obrigatória a perfeita arrumação da carga e a utilização de lona ou cobertura protetora análoga, de modo a impedir o derramamento de fragmentos ou poeira nas vias públicas, sob pena de aplicação das sanções administrativas contratuais cabíveis e responsabilização por infração ambiental.

A **CONTRATADA** deverá alocar e manter disponíveis os equipamentos e quantitativos mínimos dimensionados no instrumento convocatório, os quais deverão estar em perfeito estado de conservação e funcionamento, operados por profissionais devidamente habilitados, para atender prontamente às ordens de serviço emitidas pela Administração.

Interface Operacional: A disponibilização de maquinário do tipo retroescavadeira e dos respectivos operadores/ajudantes para a execução das atividades de carga e formação do comboio operacional constitui encargo exclusivo da **CONTRATANTE** (Prefeitura Municipal).

Os roteiros logísticos estimados apresentam uma média referencial de **35,77 km/dia por veículo**, calculados com base no histórico de demandas e planejados dinamicamente pela fiscalização do Município.

O fluxo do serviço obedecerá às seguintes etapas consecutivas:

1. **Triagem e Planejamento:** Consolidação das demandas e manifestações de munícipes registradas perante a Secretaria de Obras e Serviços Públicos, com a subsequente roteirização lógica das ordens de serviço diárias;
2. **Execução do Roteiro Ordinário:** Deslocamento do comboio para a coleta prioritária dos resíduos solicitados pela população;
3. **Execução do Roteiro Complementar:** Coleta e carregamento dos resíduos gerados pelas frentes de trabalho fixas e sazonais de roçagem, capina, varrição e limpeza de logradouros do Município;
4. **Disposição Final:** Deslocamento assistido do comboio carregado até a área indicada pela Administração.

Da Destinação Dos Resíduos (Transbordo)

A **CONTRATADA** deverá realizar o transporte dos resíduos coletados até as **Estações de Transbordo** municipais, localizadas nos seguintes pontos georreferenciados:



PREFEITURA MUNICIPAL DE MATA DE SÃO JOÃO
SECRETARIA MUNICIPAL DE OBRAS E SERVIÇOS PÚBLICOS
ESTUDO TÉCNICO PRELIMINAR



- **SEDE:** Com área total construída de 631,00m², em um terreno com 1.155,00m², localizado na BA- 093, próximo ao bairro Monte Líbano.
- Coordenadas: **-12.504901, -38.333084**
- Referência Google Maps: [<https://maps.app.goo.gl/rYWfrTwoGpGYLjuUA>]
- **LITORAL:** Em um terreno de 1.155,00m², localizado próximo a BA- 099, nas proximidades da ETE do Iberostar.
- Coordenadas aproximadas: **-12.539109, -38.003791**
- Referência Google Maps: [<https://maps.app.goo.gl/bNhZB3nuSJYXWNvi7>]

b) Do transporte de ferramentas e maquinários para os serviços de limpeza urbana:

DESCRIÇÃO	UND
LOCAÇÃO DE CAMINHÃO (OU VEÍCULO DE CARGA SIMILAR), MOTORIZAÇÃO DIESEL, DIREÇÃO HIDRÁULICA, EQUIPADO COM RODADO DUPLO NO EIXO TRASEIRO E PESO BRUTO TOTAL (PBT) MÍNIMO DE 6.800 KG. O veículo deverá estar em perfeitas condições de conservação, funcionamento e higiene, com documentação regular e CRLV atualizado; a contratada deverá garantir cobertura securitária contra colisão, incêndio, roubo e responsabilidade civil perante terceiros; no preço contratado deverão estar incluídos todos os custos diretos e indiretos, tais como tributos, licenciamento, manutenção preventiva e corretiva, reposição de peças e substituição do veículo em caso de indisponibilidade, bem como encargos trabalhistas previdenciários, seguros, taxas e demais despesas necessárias à execução contratual; A CONTRATAÇÃO INCLUI MOTORISTA DEVIDAMENTE HABILITADO, SENDO O COMBUSTÍVEL DE RESPONSABILIDADE DA CONTRATANTE. O VEÍCULO DEVERÁ POSSUIR CARROCERIA FIXA DE MADEIRA OU METAL, em perfeito estado de conservação e segurança, destinado ao transporte de materiais, ferramentas e equipamentos.	DIÁRIA

O veículo utilitário/caminhão será destinado ao transporte de equipamentos, ferramentas e materiais necessários à execução dos serviços de limpeza urbana — tais como roçadeiras, motopodas, pás, carrinhos de mão, motosserras, entre outros correlatos —, garantindo o suporte logístico e a mobilidade das equipes operacionais. A execução dos serviços e os itinerários de transporte obedecerão estritamente à programação e ao planejamento diário emitidos pela **Secretaria Municipal de Obras e Serviços Públicos**, na qualidade de **CONTRATANTE** e gestora do contrato. Os equipamentos e materiais deverão ser entregues e posicionados exatamente nos locais onde se encontram as equipes de mutirão de limpeza urbana, conforme determinação da fiscalização.

Para a salvaguarda da segurança viária e mitigação de riscos de acidentes ou passivos ambientais, nenhum veículo poderá transitar com carga desalinhada, solta ou acima da capacidade permitida. É obrigatória a perfeita arrumação e amarração da carga, nos termos das normas do CONTRAN.

O veículo deverá dispor obrigatoriamente de lona plástica impermeável e sistema de fixação (cobertura de carroceria), a ser utilizado sempre que houver iminência ou





ocorrência de chuvas, ou quando as características do material transportado exigirem proteção contra intempéries.

A **CONTRATADA** deverá disponibilizar os veículos e equipamentos em quantidade e especificações suficientes para atender integralmente às ordens de serviço e demandas sazonais emitidas pela Administração, mantendo-os em perfeito estado de conservação e rodagem.

Os roteiros logísticos executados apresentarão uma média referencial estimada de **35,00 km/dia por veículo**, calculados com base no histórico de demandas e planejados dinamicamente pela fiscalização da **CONTRATANTE** conforme as necessidades do Município.

4.2 Da Jornada Operacional, da Disponibilidade dos Motoristas e veículos e da Execução dos Serviços:

O prazo de execução dos serviços será estabelecido em estrita conformidade com o cronograma operacional e formalizado por meio de Ordem de Serviço (OS) emitida pela **CONTRATANTE**.

As diárias operacionais serão solicitadas formalmente de acordo com as necessidades da **CONTRATANTE**, observadas as condições e especificações previstas neste instrumento.

A jornada diária para a execução dos serviços será de até 12 (doze) horas, compreendida preferencialmente no intervalo das 07h00 às 19h00, ou em outros horários estipulados pela CONTRATANTE para atender ao interesse público, inclusive em período noturno.

- Parágrafo único: Caberá exclusivamente à **CONTRATADA** observar as normas trabalhistas vigentes (CLT) relativas à alternância de turnos, intervalos intrajornada e limites legais de prorrogação de jornada de seus prepostos, sem repasse de quaisquer ônus adicionais à Administração.

A Contratada deverá disponibilizar motorista devidamente habilitado, possuidor de Carteira Nacional de Habilitação (CNH) em categoria compatível com o tipo, porte e capacidade operacional do veículo a ser utilizado na execução dos serviços.

O início efetivo dos trabalhos operacionais e a disponibilização do veículo ocorrerão a partir das 07h00, salvo determinação expressa em contrário da fiscalização.

O faturamento da diária estará condicionado à prestação mínima de 10 (dez) horas de serviços efetivos, podendo esta ser estendida até o limite de 12 (doze) horas diárias, conforme as necessidades operacionais da Administração.

PREFEITURA MUNICIPAL DE MATA DE SÃO JOÃO
SECRETARIA MUNICIPAL DE OBRAS E SERVIÇOS PÚBLICOS
ESTUDO TÉCNICO PRELIMINAR



O veículo e o respectivo motorista deverão apresentar-se no local e horário previamente indicados pela CONTRATANTE, competindo à CONTRATADA assegurar o pleno e tempestivo atendimento das demandas solicitadas.

A prestação dos serviços ocorrerá ordinariamente de segunda-feira a sábado, inclusive em feriados e pontos facultativos, admitida a convocação para execução aos domingos, de acordo com o volume de demandas e a conveniência da Administração, não se limitando a execução ao horário comercial padrão.

Os tempos de deslocamento (mobilização e desmobilização) do veículo e do motorista entre a garagem da CONTRATADA e o local indicado para o início ou encerramento das atividades não serão computados para fins de contagem da diária ou da jornada efetiva de trabalho.

Não será contabilizada ou paga a diária nas hipóteses de indisponibilidade do veículo decorrente de avarias, quebras, sinistros ou interrupções para manutenções preventivas ou corretivas.

Os custos decorrentes de deslocamento, insumos e combustível para fins de manutenção e reparo do veículo correm por conta exclusiva da CONTRATADA, não gerando qualquer direito a reembolso ou cobertura financeira por parte da CONTRATANTE.

O cômputo do período da diária iniciar-se-á no momento da chegada do veículo e do motorista ao local de início das atividades determinado pela CONTRATANTE, e encerrar-se-á imediatamente após a execução do último descarregamento da carga no destino final indicado pela Administração.

As medições mensais serão processadas com base nos serviços efetivamente executados, atestados e aprovados pela fiscalização do contrato, mediante relatórios de controle de jornada e planilhas de produtividade.

Para salvaguardar a eficiência operacional e a continuidade dos serviços, o último descarregamento do veículo deverá ocorrer em até 30 (trinta) minutos antes do encerramento da jornada diária, sendo vedada a interrupção antecipada injustificada das atividades ou a permanência do veículo em situação de ociosidade antes do término da diária.

Nas frentes de trabalho vinculadas à operação de retroescavadeiras ou demais maquinários utilizados pela CONTRATANTE, o motorista deverá permanecer junto ao veículo acompanhando a execução dos trabalhos, sendo-lhe expressamente vedado





afastar-se do local ou desempenhar atividades estranhas ao objeto contratual durante os períodos de espera para carregamento, salvo autorização da fiscalização.

Da Eficiência E Da Regularidade Na Execução Dos Serviços

É expressamente vedado aos motoristas, operadores ou prepostos da CONTRATADA reduzir deliberadamente a velocidade operacional dos veículos, retardar injustificadamente os procedimentos de carga, descarga, deslocamento, posicionamento, substituição ou recolhimento de caçambas, bem como praticar atos que visem prorrogar artificialmente o tempo de execução para auferir vantagens indevidas.

A CONTRATADA obriga-se a manter os veículos em perfeitas condições de uso, conservação, segurança e pleno funcionamento. Os procedimentos de manutenção preventiva e corretiva, revisões, abastecimentos, substituições de pneus e lubrificação deverão ser realizados, obrigatoriamente, em períodos nos quais o veículo não esteja escalado ou à disposição da CONTRATANTE, vedada qualquer paralisação que comprometa a regularidade do serviço.

A constatação de condutas que comprometam a produtividade, a regularidade ou a eficiência na execução contratual ensejará a imediata aplicação das sanções administrativas previstas neste instrumento e na Lei nº 14.133/2021, garantidos o contraditório e a ampla defesa, sem prejuízo da glosa proporcional dos valores correspondentes na medição mensal.

4.3 Dos veículos:

Os veículos locados deverão ser disponibilizados à CONTRATANTE em estrita conformidade com as normas do Conselho Nacional de Trânsito (CONTRAN), munidos de todos os equipamentos de segurança obrigatórios e acompanhados da respectiva documentação de porte obrigatório, regularizada e válida para o período de execução.

É requisito indispensável para a prestação dos serviços a regular operação do registrador instantâneo inalterável de velocidade e tempo (**tacógrafo**), restando vedada a utilização de veículos que apresentem ausência, defeito ou adulteração neste equipamento.

A CONTRATADA deverá comprovar, mediante certidão ou documento oficial emitido pelo Departamento Estadual de Trânsito (DETRAN), que os veículos disponibilizados estão livres de quaisquer restrições administrativas, judiciais, financeiras ou de qualquer outra natureza que possam comprometer, interromper ou embaraçar a regular execução do objeto contratual.

PREFEITURA MUNICIPAL DE MATA DE SÃO JOÃO

SECRETARIA MUNICIPAL DE OBRAS E SERVIÇOS PÚBLICOS

ESTUDO TÉCNICO PRELIMINAR



Todas as despesas de natureza tributária, administrativa ou cível indispensáveis à circulação dos veículos — incluindo Imposto sobre a Propriedade de Veículos Automotores (IPVA), seguro obrigatório, taxa de licenciamento, emplacamento e demais encargos correlatos — correm por conta exclusiva da CONTRATADA.

- Parágrafo único: Nas hipóteses de renovação anual do licenciamento, a CONTRATADA obriga-se a apresentar à fiscalização os novos documentos vigentes e regularizados antes do atingimento da data limite de vencimento.

Da Manutenção, Substituição E Responsabilidade Civil

A CONTRATADA assume a responsabilidade integral pela manutenção preventiva e corretiva dos caminhões e equipamentos operacionais, abrangendo o fornecimento de lubrificantes, reposição de peças originais ou de qualidade equivalente, reposição de acessórios e substituição de pneus, mantendo a frota em perfeitas condições de uso, conservação, segurança, funilaria, pintura, sinalização visual e higienização interna e externa.

É vedada a utilização, na execução dos serviços, de veículos com certificado de verificação do tacógrafo vencido, irregular ou em desacordo com as normas estabelecidas pelos órgãos de fiscalização e trânsito competentes, devendo a CONTRATADA manter toda a documentação e aferições obrigatórias devidamente atualizadas durante toda a vigência contratual.

Os pneus que apresentarem desgaste natural pelo uso ou danos decorrentes de qualquer eventualidade deverão ser integralmente substituídos pela CONTRATADA no prazo máximo e improrrogável de 72 (setenta e duas) horas, contadas da constatação do fato ou da notificação pela fiscalização.

A retirada de veículos para revisão ou manutenção preventiva deverá ser comunicada à Fiscalização da Prefeitura, por escrito, formalizado, com antecedência mínima de 48 (quarenta e oito) horas. A liberação fica condicionada à imediata substituição por veículo equivalente (reserva), sem prejuízo à execução dos serviços.

Em caso de falha mecânica, panes elétricas, sinistros, revisões periódicas programadas ou qualquer outro evento impeditivo que enseje a paralisação do veículo, a CONTRATADA obriga-se a realizar a substituição do bem por outro de idêntica ou superior especificação técnica, no prazo máximo de 24 (vinte e quatro) horas, sem prejuízo da continuidade dos serviços.

- Parágrafo único: O descumprimento do prazo fixado para a substituição do veículo sujeitará a CONTRATADA à aplicação de multa moratória de 0,3% (três décimos por cento) por dia de atraso, calculada sobre o valor correspondente





à diária do veículo indisponível, sem prejuízo da glosa dos dias não trabalhados e da aplicação de outras sanções administrativas e contratuais previstas na Lei nº 14.133/2021.

A CONTRATADA responderá civil e regressivamente de forma integral, exclusiva e direta por quaisquer danos materiais, morais, estéticos ou corporais decorrentes de sinistros com os veículos locados, causados à CONTRATANTE, a seus servidores, a prepostos ou a terceiros, isentando a Administração Pública de qualquer solidariedade ou responsabilidade.

Do Sistema De Rastreamento E Do Fornecimento De Combustível

Para fins de monitoramento, fiscalização e aferição de produtividade, a **CONTRATADA deverá instalar e manter ativo em cada veículo equipamento de Sistema de Posicionamento Global (GPS) ou tecnologia similar de telemetria** que permita o controle preciso de quilometragem rodada garantindo à CONTRATANTE o acesso irrestrito às informações e relatórios emitidos sempre que requisitados pela fiscalização.

As informações e registros extraídos do sistema de rastreamento e monitoramento via GPS deverá ser disponibilizada à CONTRATANTE sempre que requisitados, para fins de fiscalização, acompanhamento da execução contratual e controle operacional dos serviços prestados.

O fornecimento de combustível para a execução dos serviços será custeado pela CONTRATANTE, tomando-se como base de cálculo estrita e prioritária a quilometragem efetivamente percorrida e registrada por meio do sistema de GPS.

- Parágrafo primeiro: Em situações excepcionais de interrupção operacional, falha técnica do GPS ou em rotas administrativas previamente planejadas com distâncias fixas conhecidas e homologadas pela fiscalização, a aferição do quantitativo rodado **poderá** ocorrer, subsidiariamente, mediante a conferência do **odômetro** (também chamado de odômetro) do veículo.
- **PARÁGRAFO SEGUNDO: O CÁLCULO PARA A DISPONIBILIZAÇÃO DE COMBUSTÍVEL OBSERVARÁ AS SEGUINTE MÉDIAS DE CONSUMO PADRÃO DA ADMINISTRAÇÃO, EXTRAÍDAS DE PARÂMETROS HISTÓRICOS DE SUA FROTA DE GRANDE PORTE:**
 - **2,5 KM/LITRO PARA O VEÍCULO DESCRITO ABAIXO:**

DESCRIÇÃO	UND
-----------	-----

PREFEITURA MUNICIPAL DE MATA DE SÃO JOÃO
SECRETARIA MUNICIPAL DE OBRAS E SERVIÇOS PÚBLICOS
ESTUDO TÉCNICO PRELIMINAR



LOCAÇÃO DE CAMINHÃO TIPO BASCULANTE, EQUIPADO COM CAÇAMBA DE CARGA EM AÇO/METAL, CAPACIDADE DE CARGA ÚTIL MÍNIMA DE 10M³, MOTORIZAÇÃO CICLO DIESEL. O veículo deverá estar em perfeitas condições de conservação, funcionamento e higiene, com documentação regular e CRLV atualizado; a contratada deverá garantir cobertura securitária contra colisão, incêndio, roubo e responsabilidade civil perante terceiros; no preço contratado deverão estar incluídos todos os custos diretos e indiretos, tais como tributos, licenciamento, manutenção preventiva e corretiva, reposição de peças e substituição do veículo em caso de indisponibilidade, bem como encargos trabalhistas, previdenciários, seguros, taxas e demais despesas necessárias à execução contratual; **A CONTRATAÇÃO INCLUI MOTORISTA DEVIDAMENTE HABILITADO, SENDO O COMBUSTIVEL DE RESPONSABILIDADE DA CONTRATANTE.**

DIÁRIA
(12 HORAS)

- **4,0 KM/LITRO PARA O VEÍCULO DESCRITO ABAIXO:**

DESCRIÇÃO	UND
LOCAÇÃO DE CAMINHÃO (OU VEÍCULO DE CARGA SIMILAR), MOTORIZAÇÃO DIESEL, DIREÇÃO HIDRÁULICA, EQUIPADO COM RODADO DUPLO NO EIXO TRASEIRO E PESO BRUTO TOTAL (PBT) MÍNIMO DE 6.800 KG. O veículo deverá estar em perfeitas condições de conservação, funcionamento e higiene, com documentação regular e CRLV atualizado; a contratada deverá garantir cobertura securitária contra colisão, incêndio, roubo e responsabilidade civil perante terceiros; no preço contratado deverão estar incluídos todos os custos diretos e indiretos, tais como tributos, licenciamento, manutenção preventiva e corretiva, reposição de peças e substituição do veículo em caso de indisponibilidade, bem como encargos trabalhistas previdenciários, seguros, taxas e demais despesas necessárias à execução contratual; A CONTRATAÇÃO INCLUI MOTORISTA DEVIDAMENTE HABILITADO, SENDO O COMBUSTÍVEL DE RESPONSABILIDADE DA CONTRATANTE. O VEÍCULO DEVERÁ POSSUIR CARROCERIA FIXA DE MADEIRA OU METAL, em perfeito estado de conservação e segurança, destinado ao transporte de materiais, ferramentas e equipamentos.	DIÁRIA (12 HORAS)

A CONTRATADA deverá apresentar boletim formal de controle de hodômetro no início e ao término de cada diária executada, acompanhado de registro fotográfico contendo, obrigatoriamente, a identificação da quilometragem registrada, bem como data, horário e local do respectivo apontamento.

A rotina de abastecimento será rigorosamente acompanhada e fiscalizada pelo agente responsável pela gestão do contrato, obedecendo ao seguinte rito procedimental:

- Ao término de cada expediente diário, o operador/motorista responsável apresentará o relatório oficial expedido pelo sistema de GPS comprovando a quilometragem rodada no desempenho das atividades exclusivas do contrato.
- Após a conferência, validação e atesto dos dados pela fiscalização, será emitida a respectiva autorização de abastecimento contendo o quantitativo exato em litros a ser disponibilizado para a operação do dia subsequente.





4.4 Da fiscalização do contrato e recebimento dos serviços:

A fiscalização dos serviços objeto do presente contrato caberá os servidores da CONTRATANTE.

Os fiscais serão designados para acompanhar a execução do contrato, de forma a assegurar o cumprimento do objeto contratual, trazendo aos autos do processo os elementos necessários e suficientes à compatibilização dos atos praticados pela fiscalização, assim como pelo recebimento dos serviços;

As pendências eventualmente verificadas, durante a execução do contrato, implicarão na aplicação das penalidades contratuais, também previstas no referido documento;

Cabe à CONTRATADA atender prontamente a quaisquer exigências da FISCALIZAÇÃO inerentes ao objeto do contrato, sem que disso decorra qualquer ônus para a CONTRATANTE, não implicando a atividade de acompanhamento e FISCALIZAÇÃO em qualquer exclusão ou redução da responsabilidade da CONTRATADA, inclusive perante terceiros, por qualquer irregularidade e, na ocorrência desta, tampouco a corresponsabilidade da CONTRATANTE ou de seus agentes;

É obrigação dos responsáveis pela FISCALIZAÇÃO rejeitar quaisquer serviços quando entender que a sua execução está fora dos padrões técnicos e de qualidade definidos no Termo de Referência;

4.5 Dos custos:

Todos os insumos, recursos, meios e fatores necessários à perfeita execução dos serviços ocorrerão integralmente por conta da CONTRATADA, incluindo, sem se limitar a, mão de obra, encargos trabalhistas e previdenciários, tributos, seguros, equipamentos, veículos, manutenção, logística e a execução dos serviços nos locais indicados pela CONTRATANTE, não sendo admitida, em nenhuma hipótese, a formulação de pleitos de reequilíbrio, ressarcimento ou cobranças adicionais decorrentes da ausência de previsão ou subavaliação de tais custos.

Para fins de julgamento da proposta e verificação da exequibilidade dos preços ofertados, a licitante deverá apresentar, juntamente com a proposta comercial, planilha detalhada de composição de custos e formação de preços, nos moldes do modelo indicado pela Administração, contemplando de forma individualizada todos os itens de custo direto e indireto, despesas operacionais, administrativas, tributos, encargos sociais, margens e demais componentes econômicos inerentes à prestação dos serviços:



PREFEITURA MUNICIPAL DE MATA DE SÃO JOÃO
SECRETARIA MUNICIPAL DE OBRAS E SERVIÇOS PÚBLICOS
ESTUDO TÉCNICO PRELIMINAR



ITEM	PERCENTUAL (%)	VALOR UNITÁRIO	VALOR TOTAL
Mão de obra: salários, encargos e benefícios			
Frota e equipamentos: veículos, manutenção, depreciação e seguros			
Operação: logística, frequência			
Higienização: insumos, água e mão de obra			
Tributos: ISS, PIS/COFINS e demais encargos fiscais			
Custos administrativos: gestão, sistemas			
Seguros e garantias: execução contratual e responsabilidade civil			
BDI: despesas indiretas, riscos, custo financeiro, tributos incidentes e lucro			
TOTAIS:			

4.6 Obrigações da Contratada:

Constituem obrigações da CONTRATADA, além das previstas em lei e nos demais anexos deste instrumento:

- I. Assumir total responsabilidade técnica, civil e administrativa pela execução dos serviços, respondendo com exclusividade por quaisquer danos materiais, pessoais ou prejuízos causados à CONTRATANTE ou a terceiros decorrentes de dolo, culpa ou má conduta de seu pessoal e uso de seus equipamentos, isentando o Ente Público de qualquer solidariedade ou ônus.
- II. Indicar e manter preposto formalmente constituído logo após a assinatura do contrato para representar a empresa perante a fiscalização nos horários predeterminados pela Administração.
- III. Arcar integralmente com todos os custos diretos e indiretos da contratação, incluindo salários, vales, tributos, tarifas, taxas, contribuições previdenciárias, fiscais, comerciais e trabalhistas, além de contratar e custear os seguros necessários, inclusive de responsabilidade civil.
- IV. Manter, durante toda a vigência contratual, a compatibilidade com as obrigações assumidas e todas as condições de habilitação e qualificação exigidas no certame licitatório.
- V. É vedado à CONTRATADA caucionar, ceder ou utilizar o presente instrumento contratual para qualquer tipo de operação financeira (como fomento mercantil ou antecipação de recebíveis) sem a prévia e expressa autorização da CONTRATANTE.



PREFEITURA MUNICIPAL DE MATA DE SÃO JOÃO
SECRETARIA MUNICIPAL DE OBRAS E SERVIÇOS PÚBLICOS
ESTUDO TÉCNICO PRELIMINAR



- VI. Aceitar, nas mesmas condições pactuadas, os acréscimos ou supressões sobre o valor inicial atualizado do contrato até o limite legal de 25% (vinte e cinco por cento), mediante regular e motivada justificativa técnica da Administração.
- VII. Cumprir rigorosamente os prazos e metas estipulados para fazer jus ao recebimento do preço pactuado, conforme cronograma físico-financeiro aprovado.
- VIII. Executar os serviços com estrita eficiência, sendo expressamente vedada a interrupção antecipada injustificada das atividades ou a permanência de veículos em situação de ociosidade antes do término da diária contratada.
- IX. Nas frentes de trabalho vinculadas à operação de retroescavadeiras ou outros maquinários da CONTRATANTE, o motorista deverá permanecer junto ao veículo acompanhando a execução das tarefas, sendo-lhe vedado afastar-se do local ou desempenhar atividades estranhas ao objeto durante os períodos de espera para carregamento, salvo determinação expressa da fiscalização.
- X. Submeter os veículos e equipamentos cadastrados a vistorias periódicas obrigatórias sempre que exigido pela fiscalização.
- XI. Fica terminantemente proibida a descarga ou destinação de resíduos e materiais coletados em locais não autorizados expressamente pela Prefeitura Municipal.
- XII. Observar a proibição de exploração de publicidade comercial nos veículos, equipamentos ou uniformes utilizados na execução dos serviços, permitindo-se apenas dizeres, logomarcas ou símbolos previamente autorizados pela CONTRATANTE.
- XIII. Administrar seu quadro de pessoal sob sua exclusiva conta e risco trabalhista, restando vedada a transferência de qualquer ônus à CONTRATANTE. Eventuais demandas judiciais propostas por empregados ou prestadores da CONTRATADA não gerarão qualquer responsabilidade, direta ou subsidiária, ao Município.
- XIV. Responsabilizar-se pelo bom comportamento, urbanidade e disciplina de seu pessoal. A CONTRATADA obriga-se a afastar e substituir qualquer trabalhador cuja conduta seja julgada inconveniente pela fiscalização, no prazo máximo e improrrogável de 48 (quarenta e oito) horas da notificação.
- XV. Garantir que seus empregados cumpram a proibição de realizar catação, triagem ou separação informal dos resíduos coletados no ato da execução, bem como a proibição de solicitar ou receber gratificações, gorjetas ou donativos de qualquer espécie junto aos cidadãos.
- XVI. Cumprir rigorosamente a legislação de Segurança e Medicina do Trabalho, assegurando condições adequadas de higiene, saúde e integridade física de todos os envolvidos nas operações em estrita observância às Normas



PREFEITURA MUNICIPAL DE MATA DE SÃO JOÃO
SECRETARIA MUNICIPAL DE OBRAS E SERVIÇOS PÚBLICOS
ESTUDO TÉCNICO PRELIMINAR



Regulamentadoras do Ministério do Trabalho e Emprego (especialmente as NRs 6, 9 e 18).

- XVII. Implantar prioritariamente os Equipamentos de Proteção Coletiva (EPCs) — incluindo sinalização de segurança, isolamento de áreas de risco e proteções em maquinários —, sem prejuízo do fornecimento, fiscalização e exigência do uso correto dos Equipamentos de Proteção Individual (EPIs) adequados, promovendo treinamentos contínuos de prevenção de acidentes.
- XVIII. Permitir e facilitar, a qualquer tempo, a ampla fiscalização dos serviços, franqueando ao pessoal designado livre acesso a depósitos, oficinas, garagens, registros operacionais, anotações de pessoal e demais documentos pertinentes, sem que isso reduza a responsabilidade contratual da empresa.
- XIX. Prestar, prontamente, toda a orientação, dados técnicos e esclarecimentos solicitados pela fiscalização. A CONTRATADA deverá manifestar-se junto à Secretaria de Obras e Serviços Públicos (SEOSP) sobre quaisquer fatos noticiados ou intercorrências que a envolvam, independentemente de notificação prévia.
- XX. Comunicar verbalmente e de imediato, com posterior confirmação por escrito em até 24 (vinte e quatro) horas, qualquer impedimento ou força maior que impossibilite a prestação regular dos serviços, providenciando a imediata correção das deficiências apontadas pela SEOSP.
- XXI. Em caso de extinção, rescisão ou término do contrato, a CONTRATADA obriga-se a garantir a continuidade dos serviços considerados essenciais pelo prazo fixado pela Administração Pública, o qual não será inferior a 30 (trinta) dias, com o objetivo de assegurar a transição operacional e resguardar o interesse público na manutenção da limpeza urbana.
- XXII. A Contratada compromete-se a executar os serviços em estrita observância às normas de proteção ambiental e sustentabilidade, sujeitando-se às seguintes obrigações específicas:

Parágrafo Primeiro - Os veículos disponibilizados para a execução do objeto contratual deverão atender integralmente aos limites de emissão de poluentes atmosféricos e ruídos estabelecidos pelo Programa de Controle da Poluição do Ar por Veículos Automotores (PROCONVE), nos termos da legislação ambiental vigente.

Parágrafo Segundo - A Contratada deverá realizar sempre que solicitado a apresentação periódica à fiscalização do contrato dos relatórios de manutenção preventiva e regulagem mecânica dos motores, acompanhados dos respectivos testes de opacidade, com a finalidade de prevenir a queima incompleta de combustível e coibir a emissão excessiva de fumaça preta.

Parágrafo Terceiro - Todos os refugos, resíduos perigosos ou materiais inservíveis decorrentes da manutenção operacional dos veículos, incluindo pneus, baterias, óleos lubrificantes usados, filtros e estopas contaminadas,





deverão ser recolhidos, transportados e destinados ambientalmente de forma adequada pela Contratada. O processamento desses materiais deverá ocorrer em instalações próprias da empresa ou em oficinas devidamente credenciadas e licenciadas pelos órgãos ambientais competentes, em conformidade com a Lei nº 12.305/2010.

4.7 Obrigações da Contratante:

- a) Manter com a CONTRATADA, contatos preferencialmente por escrito, ressaltados os entendimentos verbais motivados pela urgência, que, entretanto, deverão ser formalizados oportunamente;
- b) Nos termos do art. 117, Lei nº 14.133 de 2021, a execução do contrato deverá ser acompanhada e fiscalizada por 1 (um) ou mais fiscais do contrato, representantes da Administração especialmente designados conforme requisitos estabelecidos no art. 7º desta Lei, ou pelos respectivos substitutos, permitida a contratação de terceiros para assisti-los e subsidiá-los com informações pertinentes a essa atribuição;
- c) Fiscalizar a execução do contrato;
- d) Dar à CONTRATADA as condições necessárias à regular execução do contrato;
- e) Constatando-se qualquer irregularidade, o responsável pela fiscalização da execução do contrato, deverá de imediato e por escrito, comunicar à secretaria competente, que tomará as medidas pertinentes, consoantes a Lei 14.133/2021.

4.8 Subcontratação:

É vedada a subcontratação do objeto deste TERMO DE REFERÊNCIA.

Tendo em vista que o presente objeto já contempla a divisão da disputa por itens, medida adotada com a finalidade de ampliar a competitividade, fomentar a participação de um maior número de fornecedores e viabilizar o acesso de microempresas e empresas de pequeno porte ao certame, mostra-se inadequada a permissão de subcontratação para a execução do objeto.

Além disso, a natureza da contratação exige que a empresa vencedora detenha a propriedade e a disponibilidade direta do veículo ofertado, condição necessária para assegurar o efetivo controle operacional, a rastreabilidade, a responsabilização contratual e a adequada execução dos serviços. Nesse contexto, eventual subcontratação configuraria, na prática, cessão total da execução do objeto a terceiros, em desconformidade com o interesse público e com as condições estabelecidas no instrumento convocatório.





Dessa forma, considerando que a futura contratada já deverá possuir os veículos e os meios necessários para a execução integral do objeto, não se mostra técnica nem administrativamente viável a subcontratação dos serviços.

4.9 Garantia da Contração/execução:

Não será exigido garantia da contratação.

4.10 Da garantia de participação:

Não será exigido garantia de participação;

4.11 Da qualificação técnica:

A comprovação da capacidade técnico-operacional dar-se-á mediante apresentação de atestado (s) ou declaração (ões) de capacidade técnica, emitido (s) por pessoa (s) jurídica (s) de direito público ou privado, que comprovem a prestação de serviços compatíveis, EM CARACTERÍSTICAS, com o objeto desta licitação, conforme descrito no Termo de Referência.

§1º. Serão considerados compatíveis os atestados que comprovem a prestação de serviços com características técnicas semelhantes e aplicabilidade equivalente ao objeto licitado, ainda que não idênticos, desde que compatíveis em uso e finalidade.

§2º. Não serão aceitos atestados que comprovem apenas serviços genéricos ou sem correspondência técnica direta com o objeto, ainda que utilizados em atividades similares, nos termos da jurisprudência do Tribunal de Contas da União.

§3º. A Administração poderá realizar diligência, nos termos do art. 64, da Lei nº 14.133/2021 ou da legislação aplicável, exclusivamente para esclarecer ou complementar informações constantes nos documentos já apresentados no prazo de habilitação, vedada a apresentação extemporânea de novos documentos.

Os documentos que forem apresentados com assinatura digital qualificada ou avançada, a exemplo de propostas e atestados de capacidade técnica, terão sua autenticidade e validade conferidas pela Administração junto aos órgãos e portais de referência (como o ITI ou SERPRO), reservando-se ao órgão licitante o direito de realizar as diligências previstas no art. 64 da Lei nº 14.133/2021 para o saneamento de dúvidas ou comprovação de metadados quando a validação sistêmica imediata não for possível, sujeitando-se o infrator às sanções administrativas e penais cabíveis em caso de falsidade documental.



❖ **Declarações:**

Declaração formal e expressa da licitante, devidamente assinada por seu representante legal, declarando que:

- a) Prestará os serviços em conformidade com as diretrizes, especificações, normas técnicas e procedimentos adotados pela Prefeitura Municipal de Mata de São João;
- b) Cumprirá integralmente as determinações, orientações e ordens de serviço expedidas pela Prefeitura Municipal de Mata de São João durante toda a execução contratual;
- c) Os condutores disponibilizados para execução dos serviços encontram-se ou estarão devidamente habilitados, portando documentação válida expedida pelos órgãos competentes, atendendo à categoria de habilitação específica exigida para cada tipo de veículo ou equipamento, inclusive com apresentação de certificado de curso específico e demais qualificações obrigatórias, quando a função assim exigir.
- d) Que os veículos não possuem nenhum tipo de restrição administrativa ou judicial ou de qualquer outra natureza que possa interromper durante a execução do contrato;

4.12 Da formalização das obrigações:

Para fins de assinatura do contrato, a empresa vencedora deverá comprovar a propriedade do veículo a ser disponibilizado para a execução dos serviços, mediante apresentação de cópia do Certificado de Registro e Licenciamento do Veículo (CRLV) vigente e regular, emitido em nome da CONTRATADA.

5 – Estimativas das quantidades para a contratação, acompanhadas das memórias de cálculo e dos documentos que lhes dão suporte, que considerem interdependências com outras contratações, de modo a possibilitar economia de escala (art. 18, §1º, inciso IV):

As quantidades de diárias e quilometragens estimadas para a presente contratação foram dimensionadas com fulcro no histórico contratual e na série cronológica de consumo da Administração. A experiência pretérita demonstrou que o quantitativo planejado atende com primazia e eficácia às demandas operacionais das secretarias e, por conseguinte, às necessidades da população. Outrossim, a economia de escala é viabilizada pelo agrupamento dos itens em um único certame licitatório, o que otimiza os custos operacionais e administrativos, amplia a seara de fornecedores e fomenta a competitividade, garantindo o tratamento isonômico e a obtenção da proposta mais vantajosa para o erário.

PREFEITURA MUNICIPAL DE MATA DE SÃO JOÃO
SECRETARIA MUNICIPAL DE OBRAS E SERVIÇOS PÚBLICOS
ESTUDO TÉCNICO PRELIMINAR



Registra-se que o cálculo do quantitativo **baseia-se na escala operacional de segunda a sábado (6 dias por semana), que multiplicada pelas 52 semanas do ano, resulta no total de 312 diárias previstas para o contrato**, refletindo com exatidão o período de atendimento às demandas do município.

A definição das médias de referência para o fornecimento de combustível fundamentou-se no desempenho real da frota atualmente contratada para atividades correlatas. Para conferir maior rigor técnico ao parâmetro, realizou-se o levantamento segregado por veículo e ano de fabricação, conforme detalhado na planilha abaixo:

11 a 16/05/2026								
MODELO	NÚMERO DO CONTRATO	QUANTIDADE DE QUILOMETROS PROGRAMADA	QUANTIDADE DE COMBUSTÍVEL FORNECIDO POR LITRO (2.5 KM/L)	ODÔMETRO INICIAL	QUILOMETROS PERCORRIDOS NO ODÔMETRO	ODÔMETRO FINAL	MÉDIA DE CONSUMO POR QUILOMETRO (KM/L)	ANO DE FABRICAÇÃO
LOCAÇÃO DE CAMINHÃO TIPO BASCULANTE, EQUIPADO COM CAÇAMBA DE CARGA EM AÇO/METAL, MOTORIZAÇÃO O CICLO DIESEL, CAPACIDADE DE CARGA ÚTIL MÍNIMA DE 10,00 M³.	371/2022	450	180	529.470	357	529.827	1,98	2011
LOCAÇÃO DE CAMINHÃO TIPO BASCULANTE, EQUIPADO COM CAÇAMBA DE CARGA EM AÇO/METAL, MOTORIZAÇÃO O CICLO DIESEL, CAPACIDADE DE CARGA ÚTIL MÍNIMA DE 10,00 M³.	93/2022	350	140	245.573	344	245.916,90	2,46	1998
LOCAÇÃO DE CAMINHÃO TIPO BASCULANTE, EQUIPADO COM CAÇAMBA DE CARGA EM AÇO/METAL, MOTORIZAÇÃO O CICLO DIESEL, CAPACIDADE DE CARGA ÚTIL MÍNIMA DE 10,00 M³.	99/2022	450	180	43.185	232	43.417	1,29	2013

Assinado por 2 pessoas: ALLAN LUCAS CARVALHO TAVARES e JONNIVALDO SILVA DOS SANTOS
 Para verificar a validade das assinaturas, acesse <https://matadesaojoao.1doc.com.br/verificacao/334A-9356-133B-13CE> e informe o código 334A-9356-133B-13CE



PREFEITURA MUNICIPAL DE MATA DE SÃO JOÃO
SECRETARIA MUNICIPAL DE OBRAS E SERVIÇOS PÚBLICOS
ESTUDO TÉCNICO PRELIMINAR



MÉDIA GERAL POR EFICIÊNCIA DE FROTAS:					1,87		MÉDIA GERAL:	1,91
		11 a 16/05/2026						
MODELO	NÚMERO DO CONTRATO	QUANTIDADE DE QUILOMETROS PROGRAMADA	QUANTIDADE E DE COMBUSTÍVEL FORNECIDO POR LITRO (4 KM/L)	ODÔMETRO INICIAL**	QUILOMETROS PERCORRIDOS NO ODÔMETRO	ODÔMETRO FINAL**	MÉDIA DE CONSUMO POR QUILOMETRO (KM/L)	ANO DE FABRICAÇÃO
CAMINHÃO (OU SIMILAR), MOVIDO A DIESEL, DIREÇÃO HIDRÁULICA, COM RODADO DUPLO, PESO BRUTO TOTAL DE NO MÍNIMO 6.800 KG, CARROCERIA FIXA DE MADEIRA OU METAL, INCLUSIVE MOTORISTA PARA TRANSPORTAR E DE MATERIAIS, FERRAMENTAS E EQUIPAMENTOS	101/2022	150	37,5	196.560	145,1	196.705,10	3,87	2004
MÉDIA GERAL DE CONSUMO POR QUILOMETRO (KM/L)							3,87	

No tocante à **LOCAÇÃO DE CAMINHÃO TIPO BASCULANTE (capacidade mínima de 10 m³)**, o histórico de execução registrou uma média aritmética de consumo de 1,91 km/L e uma **Média por Eficiência de Frotas de 1,87 km/L** (ponderada pelo total de quilômetros efetivamente rodados e litros consumidos). A Administração optou por estipular e manter o parâmetro de fornecimento baseado em **2,5 km/L**. Essa medida visa induzir a eficiência administrativa, alinhar o certame às especificações técnicas de mercado e evitar o superfaturamento por estimativa excessiva de consumo.

Sob a mesma premissa de eficiência e economicidade, optou-se por fixar a média estimada em **4,0 km/L** para o **CAMINHÃO (OU SIMILAR), MOVIDO A DIESEL, DIREÇÃO HIDRÁULICA, COM RODADO DUPLO (Peso Bruto Total mínimo de 6.800 kg)**, balizando-se no desempenho real histórico de **3,87 km/L** registrado em planilha, garantindo proximidade com as condições reais de operação urbana e severidade do serviço.

Ademais, a essencialidade e a natureza contínua do serviço ratificam-se pelo disposto no Art. 15 da Instrução Normativa SEGES/MP nº 05/2017 (aplicada subsidiariamente por força de boas práticas de governança e em consonância com as diretrizes do art. 6º, inciso XV, da Lei nº 14.133/2021):

"Art. 15. Os serviços prestados de forma contínua são aqueles que, pela sua essencialidade, visam atender à necessidade pública de forma permanente e contínua, por mais de um exercício financeiro, assegurando a integridade do



PREFEITURA MUNICIPAL DE MATA DE SÃO JOÃO

SECRETARIA MUNICIPAL DE OBRAS E SERVIÇOS PÚBLICOS

ESTUDO TÉCNICO PRELIMINAR



patrimônio público ou o funcionamento das atividades finalísticas do órgão ou entidade, de modo que sua interrupção possa comprometer a prestação de um serviço público ou o cumprimento da missão institucional."

O Memorial de Cálculo completo, contendo os registros de odômetro, distâncias programadas e consumo efetivo de combustível que dão suporte a estes autos, encontra-se encartado em anexo, conferindo total transparência e sustentabilidade técnica ao planejamento desta contratação.

6 – Levantamento de mercado, que consiste na análise das alternativas possíveis, e justificativa técnica e econômica da escolha do tipo de solução a contratar (art. 18, §1º, inciso V):

A Administração avaliou os modelos de execução logística para o transporte de resíduos e suporte às frentes de limpeza urbana, identificando três alternativas possíveis:

- **Alternativa 1: Execução Direta (Ampliação da Frota Própria):** Aquisição de caminhões basculantes e utilitários por meio de compra pública, com posterior contratação de motoristas via concurso público ou processo seletivo.
 - *Análise Crítica:* Inviável a curto prazo. Demanda alto investimento inicial de capital, tempo excessivo para trâmites de aquisição e contratação, além de transferir ao Município os custos permanentes de obsolescência da frota, manutenção preventiva/corretiva, seguros e gestão direta de pessoal técnico.
- **Alternativa 2: Contratação de Solução Integrada de Limpeza Urbana (Concessão ou Parceria Pública-Privada):** Inclusão do objeto em um macrocontrato de concessão dos serviços de manejo de resíduos sólidos urbanos.
 - *Análise Crítica:* Desproporcional para a necessidade atual. A modelagem de uma concessão ou PPP exige estudos de viabilidade complexos e de longo prazo, sendo incompatível com a urgência e a especificidade das demandas operacionais de suporte da Secretaria de Obras e Serviços Públicos (SEOSP).
- **Alternativa 3: Locação de veículos de carga e de grande porte com condutor (Solução Escolhida):** Contratação de empresa especializada para a locação de veículos de carga e grande porte para a prestação dos serviços por diária, englobando motorista, manutenção e seguro, com o fornecimento de combustível pela Contratante focado em rotas produtivas.
 - *Análise Crítica:* Apresenta-se como a mais vantajosa. Elimina o custo de imobilização de ativos pelo Município, transfere os riscos de



PREFEITURA MUNICIPAL DE MATA DE SÃO JOÃO
SECRETARIA MUNICIPAL DE OBRAS E SERVIÇOS PÚBLICOS
ESTUDO TÉCNICO PRELIMINAR



indisponibilidade mecânica e encargos trabalhistas à Contratada e garante flexibilidade operacional imediata por meio de ordens de serviço vinculadas à demanda real.

Justificativa Técnica e Econômica da Solução Escolhida: A modelagem por prestação de serviços de transporte logísticos remunerada por unidade de serviço efetivamente prestado alinha-se aos princípios da eficiência e da economicidade (art. 5º da Lei nº 14.133/2021).

- **Sob o aspecto técnico:** A solução garante a continuidade do serviço público essencial. O estabelecimento de parâmetros claros de desempenho — como o tempo máximo de substituição de veículos em 24 horas e a obrigatoriedade de telemetria/tacógrafo — mitiga os riscos de descontinuidade operacional. Ademais, a fixação de metas de eficiência para o abastecimento (2,5 km/L para basculantes e 4,0 km/L para utilitários) induz o mercado a ofertar frotas modernas e menos poluentes, atendendo ao princípio do desenvolvimento nacional sustentável.
- **Sob o aspecto econômico:** O modelo de pagamento por diária atestada evita o desperdício de recursos públicos com veículos ociosos ou parados para manutenção, aplicando-se glosas automáticas em caso de indisponibilidade. A exclusão do combustível do preço global da diária, com fornecimento direto regulado pela fiscalização, blindará a Administração contra o BDI (Benefício e Despesas Indiretas) incidente sobre o insumo e afasta o risco de superfaturamento por superestimação de quilometragem nas propostas das licitantes.

Desta forma, a contratação de terceiros para o suporte logístico e transporte de resíduos consolida-se como a opção de menor impacto fiscal e maior agilidade operacional para o Município de Mata de São João/BA.

7 – Estimativa do valor da contratação, acompanhada dos preços unitários referenciais, das memórias de cálculo e dos documentos que lhe dão suporte, que poderão constar de anexo classificado, se a Administração optar por preservar o seu sigilo até a conclusão da licitação (art. 18, §1º, inciso VI):

Para a estimativa do valor da contratação, adotou-se o método de consulta ao histórico de contratações desta Administração, em observância ao art. 23, §1º, inciso II, da Lei nº 14.133/2021, mediante análise de certames anteriores com objetos similares e compatíveis com a presente demanda administrativa.

Foram utilizados como parâmetros o **Pregão Eletrônico nº 04/2022**, cujo valor originalmente contratado correspondia a R\$ 539.517,06, atualizado monetariamente pelo



PREFEITURA MUNICIPAL DE MATA DE SÃO JOÃO
SECRETARIA MUNICIPAL DE OBRAS E SERVIÇOS PÚBLICOS
ESTUDO TÉCNICO PRELIMINAR



Índice Nacional de Preços ao Consumidor Amplo – IPCA, no percentual acumulado de 24,11%, resultando no montante atualizado de R\$ 669.638,38, bem como o **Pregão Eletrônico nº 51/2022**, originalmente no valor de R\$ 135.384,78, atualizado pelo IPCA acumulado de 18,45%, alcançando o valor corrigido de R\$ 160.363,99.

Considerando a similaridade dos objetos, as características operacionais, as formas de execução e as necessidades administrativas correlatas à presente contratação, obteve-se como valor total estimado o montante de **R\$ 830.002,37 (oitocentos e trinta mil, dois reais e trinta e sete centavos)**.

Ressalta-se que a presente estimativa foi elaborada com fundamento em parâmetros históricos atualizados monetariamente, refletindo referência compatível com os valores praticados em contratações anteriores desta Administração para objetos de natureza semelhante. Destaca-se, ainda, que os respectivos editais, contratos e demonstrativos de atualização monetária encontram-se devidamente acostados aos autos do processo, em observância aos princípios da motivação, transparência, planejamento e controle administrativo.

8 – Descrição da solução como um todo, inclusive das exigências relacionadas à manutenção e à assistência técnica, quando for o caso (art. 18, §1º, inciso VII).

A solução consiste na contratação de empresa especializada para a prestação de serviços continuados de locação de veículos de carga pesada e grande porte, com fornecimento de condutor. O objeto é destinado ao transporte de resíduos provenientes de poda, capina, roçagem, entulhos, bens inservíveis, ferramentas e equipamentos, servindo de apoio logístico às equipes operacionais da Secretaria Municipal de Obras e Serviços Públicos do Município de Mata de São João/BA, visando atender à necessidade descrita no Item 1 deste Estudo Técnico Preliminar (ETP) e conforme especificações detalhadas no Termo de Referência.

O regime de execução contratual dar-se-á por demandas de serviços solicitadas via Ordem de Serviço (OS), que definirá o prazo específico de execução para cada atendimento. O recebimento do objeto seguirá estritamente o rito do art. 140 da Lei nº 14.133/2021, ocorrendo de forma:

- a) Provisória: no ato da prestação, pelo responsável por seu acompanhamento, para efeito de posterior verificação da qualidade e da conformidade com as especificações;
- b) Definitiva: no prazo fixado no Termo de Referência, após conferência técnica exaustiva e aceitação expressa pela fiscalização designada.



PREFEITURA MUNICIPAL DE MATA DE SÃO JOÃO

SECRETARIA MUNICIPAL DE OBRAS E SERVIÇOS PÚBLICOS

ESTUDO TÉCNICO PRELIMINAR



Com fulcro nas opções previstas na Lei nº 14.133/2021 e considerando a análise de riscos e a ausência de alta complexidade técnica ou riscos financeiros excepcionais na operação, não será exigida a prestação de garantia de execução contratual, em observância ao princípio da proporcionalidade e visando ampliar a competitividade no certame.

O contrato terá vigência inicial ESTIMADA de 06 (seis) meses, contados a partir da data de sua assinatura e condicionada à eficácia por meio de publicação no Portal Nacional de Contratações Públicas (PNCP). O instrumento poderá ser prorrogado sucessivamente por até 10 (dez) anos, mediante demonstração de vantajosidade econômica para a Administração Pública, por tratar-se de serviço de caráter continuado, nos termos do art. 106 da Lei nº 14.133/2021.

Durante o período de execução contratual, a assistência técnica e os suportes operacionais preventivo e corretivo deverão ser prestados de forma integral pela contratada, sem custos adicionais, englobando as seguintes condições mínimas de eficácia:

- 1) Suporte Remoto e Presencial: atendimento por canais de comunicação ágeis e eficientes estruturados pela contratada para a abertura formal de chamados;
- 2) Atendimento de Emergência: disponibilização de profissionais qualificados para pronto atendimento e diagnósticos precisos em prazos compatíveis com as necessidades da Secretaria;
- 3) Rastreabilidade: registro e documentação detalhada de todas as intervenções corretivas executadas, relatórios de suporte e histórico de sinistros ou substituições operacionais realizados no período.

9 – Justificativas para o parcelamento ou não da contratação (art. 18, §1º, inciso VIII):

A presente contratação adotará o critério de julgamento e adjudicação por **ITEM**, em estrita observância ao princípio do parcelamento, diretriz norteadora prevista no art. 40, inciso V, alínea “b”, e no art. 47, inciso II, ambos da Lei nº 14.133/2021. A divisão do objeto em itens independentes é técnica e economicamente viável, visto que as frações são autônomas e sua separação não acarreta perda de economia de escala ou prejuízo para o conjunto da solução, alinhando-se perfeitamente ao entendimento consolidado na Súmula nº 247 do Tribunal de Contas da União (TCU).

O parcelamento fundamenta-se nos seguintes objetivos estratégicos e legais:

- a) **Ampliação da Competitividade e Mitigação de Riscos:** Conforme determina o art. 40, § 2º, inciso III, da Nova Lei de Licitações, o parcelamento afasta o risco de concentração de mercado e atrai licitantes que, **embora não possuam capacidade logística ou operacional para assumir a totalidade do lote global, detêm plena**



PREFEITURA MUNICIPAL DE MATA DE SÃO JOÃO
SECRETARIA MUNICIPAL DE OBRAS E SERVIÇOS PÚBLICOS
ESTUDO TÉCNICO PRELIMINAR



aptidão para executar itens específicos. Isso potencializa a disputa e reduz os custos com base na realidade operacional de cada participante (como custos de IPVA, licenciamento e ano de fabricação dos veículos).

- b) **Inclusão do MEI Caminhoneiro e Fomento Local:** A modelagem por item atende de forma cirúrgica às disposições da Lei Complementar nº 123/2006, modificada pela Lei Complementar nº 188/2021 (art. 18-F), que instituiu o regime do **MEI Caminhoneiro** com limite de receita bruta anual diferenciado de R\$ 251.600,00.

Embora o objeto possua especificação técnica semelhante entre os itens, verifica-se que os custos envolvidos na execução variam substancialmente conforme fatores individuais de cada prestador, tais como: ano de fabricação do veículo, capacidade operacional, custos de manutenção preventiva e corretiva, a eficiência no consumo de combustível, despesas com pneus, licenciamento, IPVA, distância logística, disponibilidade operacional, depreciação do equipamento e estrutura administrativa do contratado.

Assim, a manutenção de itens independentes com valores estimados próprios reflete a realidade do mercado e evita o engessamento artificial da disputa, permitindo que cada licitante formule sua proposta de acordo com sua efetiva estrutura de custos e capacidade operacional.

A fragmentação do objeto permite que o transportador autônomo participe diretamente do certame dentro de seu teto de faturamento, impulsionando o objetivo contido no art. 1º, inciso I, do Decreto nº 8.538/2015, qual seja, promover o desenvolvimento econômico e social no âmbito local e regional.

Destarte, a escolha da adjudicação por item atende de forma integrada aos mandamentos de eficiência, isonomia e busca pela proposta mais vantajosa para a Administração Pública, garantindo ampla participação e modicidade de preços sem comprometer a qualidade da execução contratual.

10 – Demonstrativo dos resultados pretendidos em termos de economicidade e de melhor aproveitamento dos recursos humanos, materiais e financeiros disponíveis (art. 18, §1º, inciso IX):

Economicidade e Eficiência Financeira

Redução de Custos Fixos: A opção pela locação de veículos de carga pesada com condutor incluído elimina a necessidade de investimentos iniciais vultosos para a aquisição de frota própria, convertendo a despesa em custo operacional previsível atrelado à efetiva demanda da Administração.



PREFEITURA MUNICIPAL DE MATA DE SÃO JOÃO

SECRETARIA MUNICIPAL DE OBRAS E SERVIÇOS PÚBLICOS

ESTUDO TÉCNICO PRELIMINAR



Mitigação de Custos Acessórios: Ficam integralmente transferidos à empresa contratada os ônus financeiros decorrentes de licenciamento, seguros obrigatórios e facultativos, depreciação de ativos e insumos de manutenção preventiva e corretiva, gerando economia em escala e maior vantajosidade econômica real a longo prazo.

Melhor Aproveitamento dos Recursos Humanos

Foco nas Atividades-Fim: Servidores lotados na Secretaria Municipal de Obras e Serviços Públicos não serão desviados de suas atribuições para a gestão de oficinas, almoxarifados de autopeças ou controle logístico de frotas, otimizando a força de trabalho para a fiscalização de obras e serviços.

Segurança e Regularidade de Pessoal: A responsabilidade trabalhista, previdenciária e o gerenciamento de escalas (férias, licenças e substituições) dos condutores competem exclusivamente à contratada, o que assegura a continuidade do serviço público sem onerar a folha de pagamento municipal ou a estrutura de Recursos Humanos.

Otimização de Recursos Materiais

Garantia de Disponibilidade Operacional: A previsão de cláusula de substituição imediata de veículos em caso de pane ou sinistro impede a paralisação dos serviços de capina, roçagem e transporte de entulhos, mantendo a frota em constante estado de prontidão e adequação tecnológica.

Minimização do Ócio Operacional: A contratação dimensionada por Ordens de Serviço (OS) garante que a Administração pague estritamente pela utilização do maquinário necessário ao cronograma de limpeza urbana, extinguindo o prejuízo decorrente de veículos pesados ociosos no pátio municipal.

11 – Providências a serem adotadas pela Administração previamente à celebração do contrato, inclusive quanto à capacitação de servidores ou de empregados para fiscalização e gestão contratual (art. 18, §1º, inciso X):

Considerando o histórico contratual associado ao presente objeto e a ampla experiência decorrente da execução de contratos semelhantes por parte desta secretaria, aliado ao já estabelecimento claro das obrigações inerentes tanto à contratante quanto à contratada, torna-se desnecessária a imposição de exigências adicionais por parte da administração.

Nesse contexto, fica dispensada a demanda por capacitação adicional de servidores ou empregados, uma vez que a fiscalização e gestão contratual desta contratação já se beneficiam da expertise acumulada ao longo do tempo e da robustez dos processos anteriormente estabelecidos. Essa abordagem proporciona uma condução mais eficiente e





simplificada do processo, otimizando recursos e permitindo um foco mais direcionado às nuances específicas e desafios inerentes à execução do contrato em questão.

12 – Contratações correlatas e/ou interdependentes (art. 18, §1º, inciso XI):

Para a presente contratação não se faz necessário que a administração conte com contratações que guardem correlação ou de dependência mútua, operando de maneira independente, dispensando qualquer necessidade de conexões ou interligações.

13 – Descrição de possíveis impactos ambientais e respectivas medidas mitigadoras, incluídos requisitos de baixo consumo de energia e de outros recursos, bem como logística reversa para desfazimento e reciclagem de bens e refugos, quando aplicável (art. 18, §1º, inciso XII):

Impactos Ambientais Identificados

A execução dos serviços de locação de veículos de carga pesada e maquinário gera impactos ambientais inerentes à operação mecânica e ao transporte de resíduos urbanos, tais como a emissão de gases de efeito estufa e material particulado na atmosfera, a geração de poluição sonora decorrente do funcionamento dos motores e a produção de resíduos sólidos e líquidos perigosos resultantes das atividades de manutenção preventiva e corretiva dos veículos.

Medidas Mitigadoras e Requisitos de Baixo Consumo

Para mitigar os impactos diagnosticados, a contratada deverá cumprir rigorosamente as seguintes obrigações ambientais, que constarão como requisitos de habilitação técnica e de execução contratual:

Controle de Emissões e Eficiência Energética: Os veículos disponibilizados deverão atender aos limites de emissão de poluentes estabelecidos pelo Programa de Controle da Poluição do Ar por Veículos Automotores (PROCONVE) e utilizar, obrigatoriamente, durante a prestação dos serviços, o combustível Diesel S10, fornecido pela Administração, reduzindo a emissão de compostos de enxofre.

Manutenção Preventiva Regulamentar: A contratada deverá apresentar, sempre que solicitado pela fiscalização contratual, os relatórios de manutenção e regulagem dos motores para evitar queima incompleta de combustível e emissão excessiva de fumaça preta (teste de opacidade).

Logística Reversa e Descarte de Bens e Refugos



PREFEITURA MUNICIPAL DE MATA DE SÃO JOÃO
SECRETARIA MUNICIPAL DE OBRAS E SERVIÇOS PÚBLICOS
ESTUDO TÉCNICO PRELIMINAR



Considerando a natureza do contrato de locação, no qual a propriedade e a manutenção dos ativos permanecem sob a responsabilidade da empresa contratada, a destinação dos resíduos gerados observará as seguintes diretrizes da Lei nº 12.305/2010 (Política Nacional de Resíduos Sólidos):

Responsabilidade Objetiva do Contratado: Todos os refugos decorrentes da manutenção operacional dos veículos (pneus inservíveis, baterias, óleos lubrificantes usados, filtros e estopas contaminadas) deverão ser recolhidos e processados pela contratada em suas próprias instalações ou em oficinas credenciadas.

Comprovação da Logística Reversa: A contratada deverá apresentar, sempre que solicitado pela fiscalização contratual, os certificados de destinação final adequada ou os comprovantes de entrega dos componentes aos respectivos sistemas de logística reversa dos fabricantes, eximindo o Município de qualquer corresponsabilidade pelo descarte inadequado desses materiais.

14 – Posicionamento conclusivo sobre a adequação da contratação para o atendimento da necessidade a que se destina (art. 18, §1º, inciso XIII):

Após análise detalhada dos estudos técnicos que acompanham a presente declaração, o especialista responsável pela elaboração deste estudo técnico preliminar, devidamente identificado no item 01 e subscritor desta declaração, atesta a viabilidade da contratação da solução proposta. Tal conclusão fundamenta-se nos seguintes fundamentos:

- a) A modalidade de contratação proposta é considerada a mais adequada, sendo respaldada por critérios técnicos que a legitimam como a opção mais indicada;
- b) A solução apresenta a máxima probabilidade de alcançar os resultados desejados, respaldada por análises técnico-científicas que evidenciam sua eficácia;
- c) Os riscos associados ao projeto foram devidamente identificados e mitigados, demonstrando um planejamento sólido e precavido para as eventualidades;
- d) O projeto cumpre integralmente os princípios basilares da administração pública, notadamente os de eficácia, eficiência, efetividade e economicidade, assegurando uma gestão responsável e otimizada dos recursos envolvidos.

Esta declaração, portanto, ratifica a pertinência e a adequação da solução proposta, respaldada por uma análise técnica criteriosa e fundamentada nos preceitos da efetividade e responsabilidade na gestão pública.

Mata de São João, Bahia, 04 de fevereiro de 2026,



PREFEITURA MUNICIPAL DE MATA DE SÃO JOÃO
SECRETARIA MUNICIPAL DE OBRAS E SERVIÇOS PÚBLICOS
ESTUDO TÉCNICO PRELIMINAR



Elaborado por:

(Assinatura digital)

JONNIVALDO SILVA DOS SANTOS

Subcoordenador de Cadastro

Secretaria de Obras e Serviços Públicos

Matricula: 9043

Ciente e de acordo,

(Assinatura digital)

ALLAN LUCAS CARVALHO TAVARES

Coordenador Administrativo

Secretaria de Obras e Serviços Públicos

Matrícula: 8482

Assinado por 2 pessoas: ALLAN LUCAS CARVALHO TAVARES e JONNIVALDO SILVA DOS SANTOS
Para verificar a validade das assinaturas, acesse <https://matadesaojoao.1doc.com.br/verificacao/334A-9356-133B-13CE> e informe o código 334A-9356-133B-13CE

