

# CAPITAL INICIAL

## RIDER TÉCNICO (ESTRUTURA / SOM / ENERGIA / LUZ / LED)

- ❖ Por favor, leia com atenção todos os pontos deste RIDER TÉCNICO, ele tem como principal intenção esclarecer as dúvidas sobre a montagem e necessidades para a realização do show.
- ❖ Este rider é parte integrante do contrato assinado entre as partes, sendo necessário ser atendido em sua totalidade.
- ❖ Qualquer dúvida, por favor, entrar em contato com os números abaixo:

### INFORMAÇÕES AO CONTRATANTE

- ❖ Precisamos que seja contratada uma empresa profissional de sonorização e iluminação.
- ❖ As empresas precisam ser **APROVADAS** pela **PRODUÇÃO CAPITAL INICIAL**.
- ❖ Para as atrações de abertura, precisamos que sejam contratados sistemas de som independentes, usando apenas a L+R do Sistema de Som em comum para todas as atrações.
- ❖ Pedimos que qualquer equipamento de luz ou cenário para atrações de abertura, tenham a montagem aprovada pela produção CAPITAL INICIAL.

**Marcus Nogueira**  
**Produtor Técnico**  
**11 95946 9617**  
**[tecnica@capitalinicial.com.br](mailto:tecnica@capitalinicial.com.br)**

## ESTRUTURA DE PALCO

### **PALCO E FOH (HOUSE MIX)**

- ❖ Palco deverá ser construído em estrutura sólida, com o piso totalmente nivelado e encarpetado na cor preta.
- ❖ **PISO DO PALCO DEVERÁ TER CARPETE PRETO COBRINDO TODA A ÁREA DO PISO (ITEM INDISPENSÁVEL)**
- ❖ Todo a lateral e fundo do palco deve conter proteção com Guarda Corpo.
- ❖ Pedimos para que a empresa de palco deixa a disposição da nossa produção, dez apoios para serem colocados como reforço do piso, nos postos de apoio do Grid com a piso do palco.
- ❖ Palco deverá ter fechamentos laterais, no fundo e nas áreas de serviço, este fechamento deverá ser de material apropriado para a contenção de chuva e deve ir do teto ao piso do palco.
- ❖ Palco deverá ser de estrutura de Q50 (não aceitaremos palco com estruturas em Q30), ou similar.
- ❖ Todo o palco deverá estar com cobertura sem nenhum vazamento de água, e devidamente fixa e amarras para a sustentação do teto. Quando o teto usar talhas para a sua sustentação as talhas deverão estar fixadas com cinta e anilha adequada para o peso do teto.
- ❖ As áreas de serviço devem ser divididas uma de cada lado, totalmente coberta, incluindo lateral e fundo.
- ❖ Palco deverá estar aterrado, com aterramento obrigatoriamente contínuo, e em pelo menos 4 pontos do palco, contando piso, estrutura física de sustentação, de ancoragem de PA, áreas de serviço, FOH.
- ❖ Medidas mínimas do palco são: L 14 mts x P 12 mts x A 7 mts.
- ❖ 2 áreas de serviço uma de cada lado do palco com no mínimo: L:5mts x P:4mts.
- ❖ House mix deverá estar centralizada, devendo ser montado no mesmo piso do público, não aconselhamos o FOH em andares diferentes, como camarotes ou mezaninos. O FOH deve ser posicionado à no mínimo 25 metros de distância do palco e no Máximo 35 metros. ❖ tamanho da House mix deverá ter no mínimo 5m x 5m, no mesmo nível da platéia.
- ❖ Para a utilização de canhões seguidores, recomendamos que a FOH tenha dois andares, sendo o segundo andar, também coberto e com guarda corpo em toda a sua volta.
- ❖ FOH deve estar devidamente cercada com grades e coberta, nas laterais, na parte dos fundos e na parte superior e devidamente aterrado

## SISTEMA DE SONORICAÇÃO

### **PA**

- ❖ A companhia de áudio deverá prover todos os amplificadores, cabos, caixas suportes e estruturas, apropriados para o sistema estéreo de PA (Line Array), com 4 vias, que deverá estar em perfeitas condições de produzir uma média de volume de 104dbA (médio), na posição do FOH (House Mix), com 4db de headroom, conforme o mencionado no item acima.
- ❖ Damos preferência para sistemas Line Array importados. Para sistemas nacionais, somente após aprovação da produção CAPITAL INICIAL.
- ❖ Quando necessário, torres de delay e out fill, para cobertura total do local serão solicitadas. Esses complementos devem ser montados com as mesmas caixas do sistema de PA. Devem ser devidamente cercadas, protegidas e aterradas.
- ❖ Deverá ser montado um sistema completo de Front Fill (entre 4 e 8 caixas, a depender do tamanho do

- ❖ palco, com caixas da mesma marca utilizada no sistema de PA. Não serão aceitos monitores no Front Fill. - O posicionamento das caixas será informado pelo Técnico de P.A. da banda Capital Inicial.
- ❖ Solicitamos também um sistema de Center Fill, que é obrigatório para todos os shows da banda.
- ❖ Center Fill deverá ser montado no centro da primeira linha do Grid, devidamente fixado com cluster,
- ❖ talhas e cabos de segurança.
- ❖ Solicitamos um ponto de AC steck 32A 220v 3 pinos fêmea aterrado na House Mix de MONITOR.
- ❖ Gerenciamento do PA será feito pelo nosso sistema, precisamos que seja seguida a montagem conforme descrito abaixo. Todos os cabos de ligações são de responsabilidade da empresa contratada.

<b>1 – P. A. L</b>	<b>7 – OUT R</b>
<b>2 – P. A. R</b>	<b>8 – OUT L</b>
<b>3 – SUB</b>	<b>9 – DELAY L</b>
<b>4 – FRONT</b>	<b>10 – DELAY R</b>
<b>5 – CENTER</b>	
<b>6 – STAND BY</b>	

## **CONSOLES**

- ❖ Viajamos com as consoles de PA e monitor, solicitamos apenas uma mesa de stand by.
- ❖ Mesa Stand By fornecida pelo contratante: Linha DIGICO QUANTUM ou SD (com excessão de SD9 e SD11).  
Qualquer outro modelo, somente mediante aprovação previa da produção CAPITAL INICIAL.
- ❖ Nossa mesa de monitor será posicionada ao lado do Side Fill no STAGE LEFT (LADO ESQUERDO DO PALCO), tendo como referência a visão do artista para o público).
- ❖ Nossa mesa de PA deve ser posicionada centralizada com o palco. Em caso de Festivais pedimos que seja providenciado o espaço para a montagem da nossa console, com espaço mínimo de 2m x2m. Pedimos que não seja montada nenhuma outra console na frente da console do CAPITAL INICIAL.
- ❖ ❖ **NECESSIDADES EXTRAS**
- ❖ 03 Vias de cabo CAT6 ou CAT6e (CATEGORIA B), em ótimo funcionamento. Esses cabos já devem estar passados e devidamente protegidos com passa cabo, ou canaleta de serviço.

## **MONITORES, SIDE FILL E SUB DE BATERIA**

- ❖ Side fill deverá ser instalado no início do palco, com uma distância mínima entre as caixas (Esquerdo/ Direito) de 12 metros. Por favor, optar por sistema de Side fill montado em fly, devidamente preso com talhas, bumper, cintas e cabos de segurança.
- ❖ As potências para esse side fill não devem ficar atrás do side nem na sua lateral. - Pedimos para que as potências sejam instaladas embaixo do piso do palco - Pedimos para que os cabos não sejam passados na linha da frente do palco. O Side fill deve estar gerenciado e ou processado com o sistema do próprio fabricante e seus presets originais para os modelos de caixas utilizados e com total acesso ao Técnico de Monitor da banda para alterações cujo as necessidades da banda Capital Inicial.
- ❖ Preferencialmente pedimos a montagem de 3 caixas de definição com 2 subs por lado, devidamente processados em estero, sendo lado L a esquerda do artista olhando para o público e consequentemente o lado R a direita do artista olhando para o público.
- ❖ 1 Sub para a Bateria, o mesmo deverá ser montado sob um praticável na mesma altura do praticável da Bateria (sub's com um falante apenas são os preferidos), gerenciado e ou processado com o sistema do próprio fabricante e seu preset original para o modelo da caixa utilizado e com total acesso ao Técnico de Monitor da banda para alterações cujo a necessidade da banda Capital Inicial.

## **MICROFONES, DIRECT BOX, PEDESTAIS, DISTRIBUIDORES DE ENERGIA**

- ❖ Todos os microfones, pedestais e DI são da banda Capital Inicial.

## INPUT

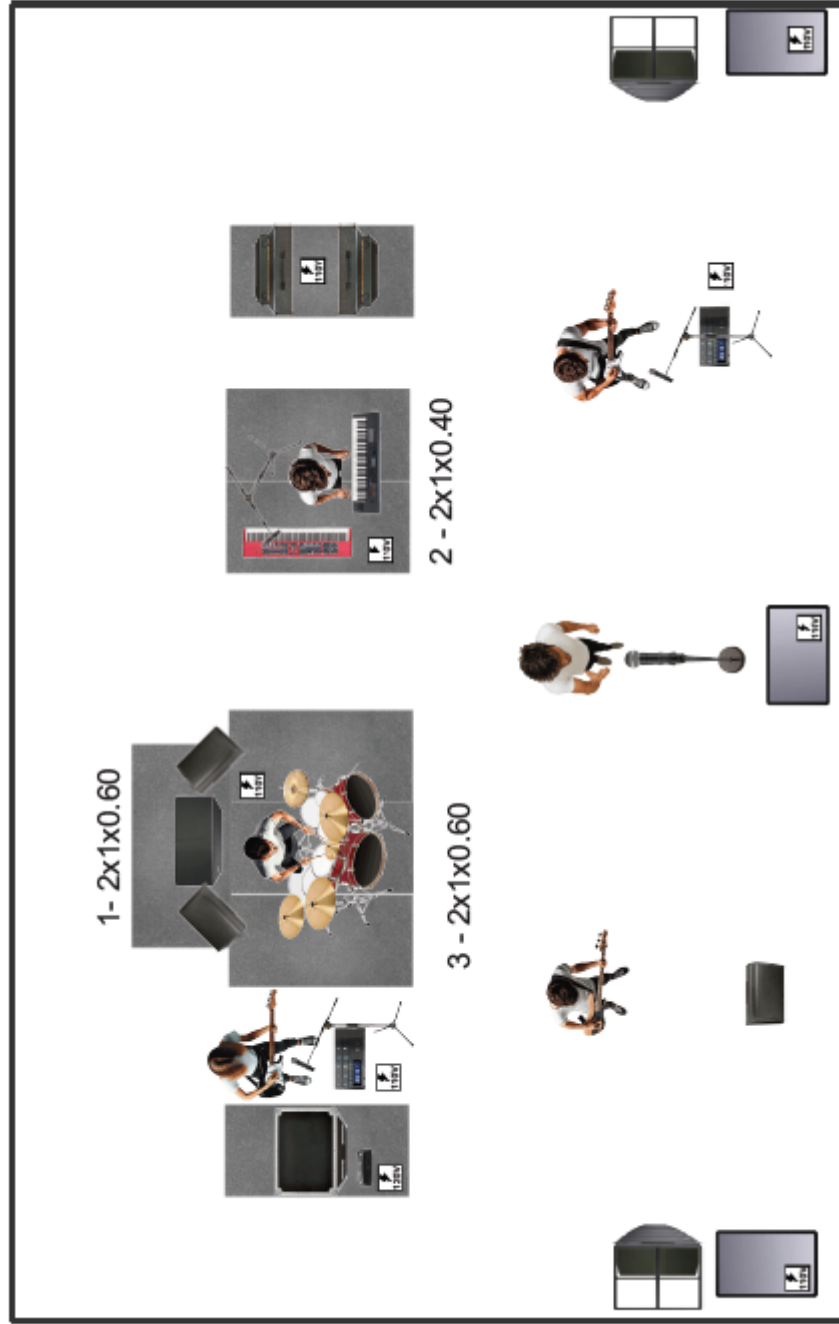
1	BUMBO	SEELETRONICS BL8	PEQUENO
2	CAIXA TOP 1	SEELETRONICS VBEAT / SENNNHEISER MD441	PEQUENO
3	CAIXA TOP 2	SENNNHEISER MD441 / AKG 480	PEQUENO
4	CAIXA BOTTON	SEELETRONICS VBEAT	PEQUENO
5	HI HAT	AKG 480 / AKG C451	PEQUENO
6	TOM 1	DPA 4099 / SHURE BETA 98 / NEUMANN MCM114	GARRA
7	SURDO 1	DPA 4099 / SHURE BETA 98 / NEUMANN MCM114	GARRA
8	SURDO 2	DPA 4099 / SHURE BETA 98 / NEUMANN MCM114	GARRA
9	PRATOS L	SEELETRONICS X1S / AT4050	GRANDE
10	PRATOS R	SEELETRONICS X1S / AT4050	GRANDE
11	CONDUÇÃO	AKG 480 / AKG C451	GRANDE
12	BAIXO	DI RADIAL	
13	BAIXO DRIVE	DI RADIAL	
14	GTR YVES	DI RADIAL / KLARK	GARRA / PEQUENO
15	GTR FABIANO L	DI RADIAL	
16	GTR FABIANO R	DI RADIAL	
17	VIOLÃO FABIANO	DI RADIAL	
18	VIOLÃO NEI	DI RADIAL	
19	PIANO L	DI RADIAL	
20	PIANO R	DI RADIAL	
21	HAMMOND L	DI RADIAL	
22	HAMMOND R	DI RADIAL	
23	SYNTH L	DI RADIAL	
24	SYNTH R	DI RADIAL	
25	B. T. L	DI RADIAL	

<b>26</b>	<b>B. T. R</b>	<b>DI RADIAL</b>	
<b>27</b>	<b>FABIANO VOCAL</b>	<b>SEELETRONICS V7 / SEELETRONICS DYNACASTER DCM8</b>	<b>GRANDE</b>

<b>28</b>	<b>FE LEMOS VOCAL</b>	<b>SHURE BETA 56</b>	<b>GRANDE</b>
<b>29</b>	<b>YVES VOCAL</b>	<b>SEELETRONICS V7 / SEELETRONICS DYNACASTER DCM8</b>	<b>GRANDE</b>
<b>30</b>	<b>TECLADO VOCAL</b>	<b>SEELETRONICS V7 / SEELETRONICS DYNACASTER DCM8</b>	<b>GRANDE</b>
<b>31</b>	<b>DINHO VOCAL</b>	<b>SENNHEISER MD835 / MD845</b>	<b>GRANDE</b>
<b>32</b>	<b>DINHO VOCAL STAND BY</b>	<b>SENNHEISER MD835 / MD845</b>	<b>GRANDE</b>
<b>33</b>	<b>CLICK DRUMS</b>	<b>DI RADIAL</b>	
<b>34</b>	<b>CLICK B. T.</b>	<b>DI RADIAL</b>	
<b>35</b>			
<b>36</b>			
<b>39</b>			
<b>42</b>			
<b>43</b>			
<b>44</b>			

# MAPA DE PALCO

Capital Inicial Eléctrico 2026



## SUBSNAKES

SUBSNAKE1 – AZUL		
NÚMERO	INPUT	CANAL
1	BUMBO	1
2	CAIXA TOP	3
3	CAIXA BOTTON	4
4	HI HAT	6
5	TOM1	7
6	TOM 2	8
7	SURDO 1	9
8	SURDO 2	10
9	OVER L	11
10	OVER R	12
11	CONDUÇÃO	13
12	VOZ FÊ	32

**SUBSNAKE2 – AMARELO**

<b>NÚMERO</b>	<b>INPUT</b>	<b>CANAL</b>
<b>1</b>	<b>GTR YVES</b>	<b>16</b>
<b>2</b>	<b>VIOLÃO</b>	<b>20</b>
<b>3</b>	<b>VOZ YVES</b>	<b>31</b>
<b>4</b>		
<b>5</b>		
<b>6</b>		
<b>7</b>		
<b>8</b>		
<b>9</b>		
<b>10</b>		
<b>11</b>		
<b>12</b>	<b>COMUNICAÇÃO THIAGUINHO</b>	<b>42</b>

## SUBSNAKE3 - VERMELHO

NÚMERO	INPUT	CANAL
1	BAIXO	14
2	BAIXO DRIVE	15
3	GUIT. FABIANO L	17
4	GUIT. FABIANO R	18
5	VIOLAO FABIANO	19
6	VOZ FABIANO	29
7	BUMBO TRIGGER	2
8	CAIXA TRIGGER	5
9	CLICK DRUMS	36
10		
11		
12	VOZ ROADIE JASON	43

**SUBSNAKE4 – VERDE**

NÚMERO	INPUT	CANAL
1	PIANO L	21
2	PIANO R	22
3	HAMMOND L	23
4	HAMMOND R	24
5	NOVATION L	25
6	NOVATION R	26
7	BT 1L	27
8	BT 1R	28
9		
10		
11	CLICK BT	35
12	VOZ TECLADO	30

**VIAS DE MONITOR**

1	Fe lemos-bateria	Monitor 2 caixas
2	Flavio-baixo	Monitor 1 caixa

3	Nei- teclado	Monitor 1 caixa
4	Fe lemos-bateria	Sub
5	Dinho L	PSM 1000
6	Dinho R	PSM 1000
9	Fe lemos L	PSM 1000
10	Fe lemos R	PSM 1000
7	Flavio L	PSM 1000
8	Flavio R	PSM 1000
23	Yves L	PSM 1000
24	Yves R	PSM 1000
11	Fabiano L	PSM 1000
12	Fabiano R	PSM 1000
13	Nei L	PSM 1000
14	Nei R	PSM 1000
15	StandBy 1 L	PSM 1000
16	StandBy 1 R	PSM 1000
17	StandBy 2 L	PSM 1000
18	StandBy 2 R	PSM 1000
19	Side L	Sistema Locadora
20	Side R	Sistema Locadora
21	Cue L	PSM 1000
22	Cue R	PSM 1000

### **DISTRIBUIDORES DE ENERGIA**

- ❖ A Banda Capital Inicial utiliza um sistema independente de distribuição energia, nós levaremos nossa central de distribuição de energia para o som.
- ❖ Precisamos de um steck 32 amperes 3 ou 4 pinos na área da mesa de monitor.
- ❖ Precisamos ligar o nosso sistema de luz na mesma fonte de energia que estará ligada a luz local. - Precisamos ligar o nosso sistema de som na mesma fonte de energia que estará ligado o som local. - Não será aceito, em nenhuma hipótese, que o som e a luz sejam ligados na mesma fonte de energia

- ❖ Precisamos que sejam instaladas duas intermediária no palco, uma da fonte de energia do som, outra da ❖ Fonte de energia da luz.
- ❖ As intermediárias deverão conter aterramento.
- ❖ Todo o sistema de som e luz, o grid de luz, palco, áreas de serviço deverão estar aterrados. - Em hipótese alguma o som será ligado em rede, ele sempre será ligado no gerador.
- ❖ Fornecimento de energia deve estar aterrado, estabilizado em 220V a 60HZ

### **Fonte de energia Som: OBRIGATÓRIO GERADOR**

- ❖ 01 gerador de no mínimo 260 kva, com cabeamento para levar a intermediária até o palco.

### **Fonte de energia Luz: OBRIGATÓRIO GERADOR**

- ❖ 01 gerador de no mínimo 260 kva, com cabeamento para levar a intermediária até o palco.

### **Back Up de Energia**

- ❖ Luz: Gerador 260kva
- ❖ Som e led: Gerador 260kva

### **PRATICÁVEIS**

- ❖ 13 praticáveis pantográficos, com rodas novas e com freio, travas originais de praticáveis.
- ❖ Todos devem estar com carpete preto, sainha em lycra e em bom estado.

- 4 Praticáveis – 2x1x0.60 bateria e sub
- 2 Praticáveis – 2x1x0.40 teclado
- 1 Praticável – 2x1x0.10 baixo
- 1 Praticável – 2x1x0.10 guitarra
- 4 Praticáveis – 2x1x1 loja

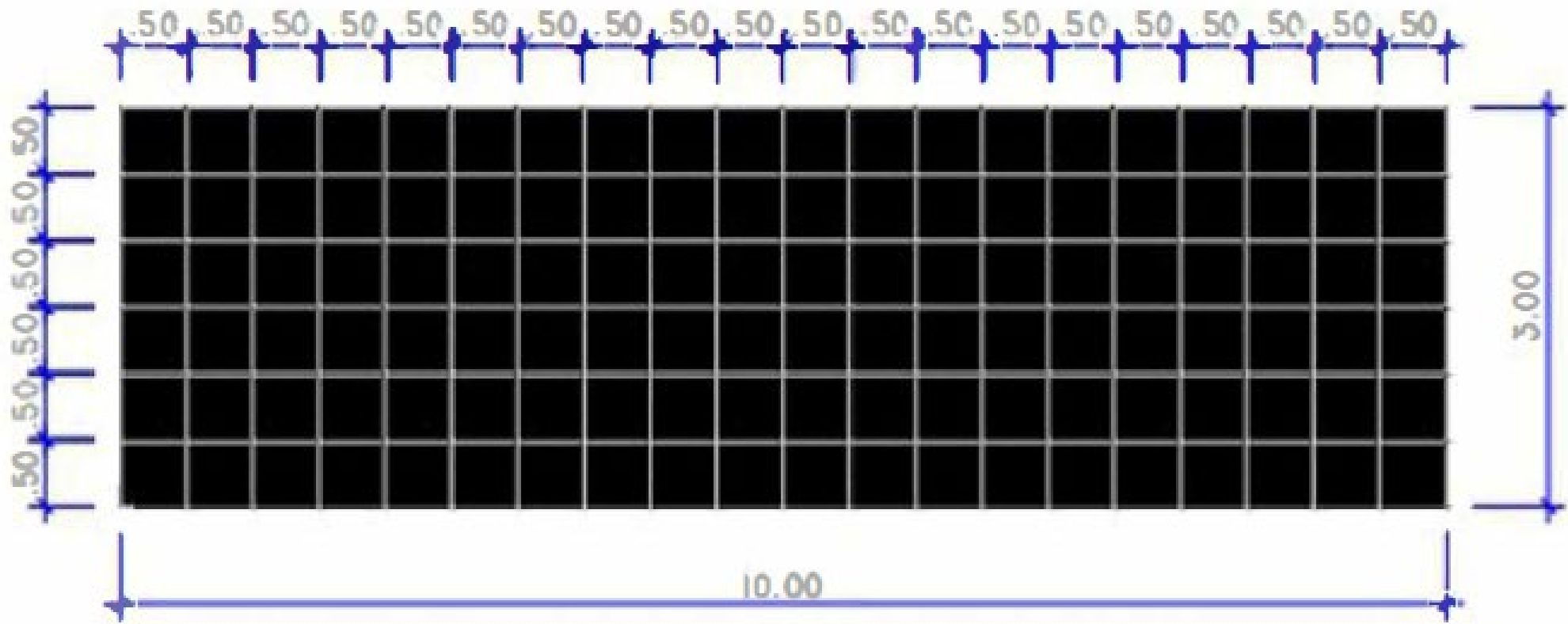
### **PASSA CABO**

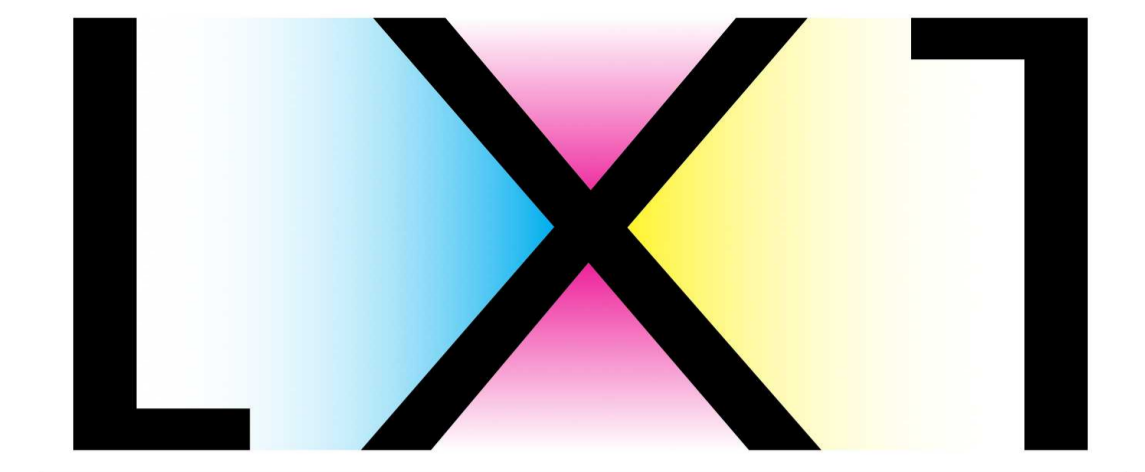
- ❖ É necessário que os cabos que saem do palco para o House Mix, estejam protegidos por canaletas ou passa cabos de borra.

A

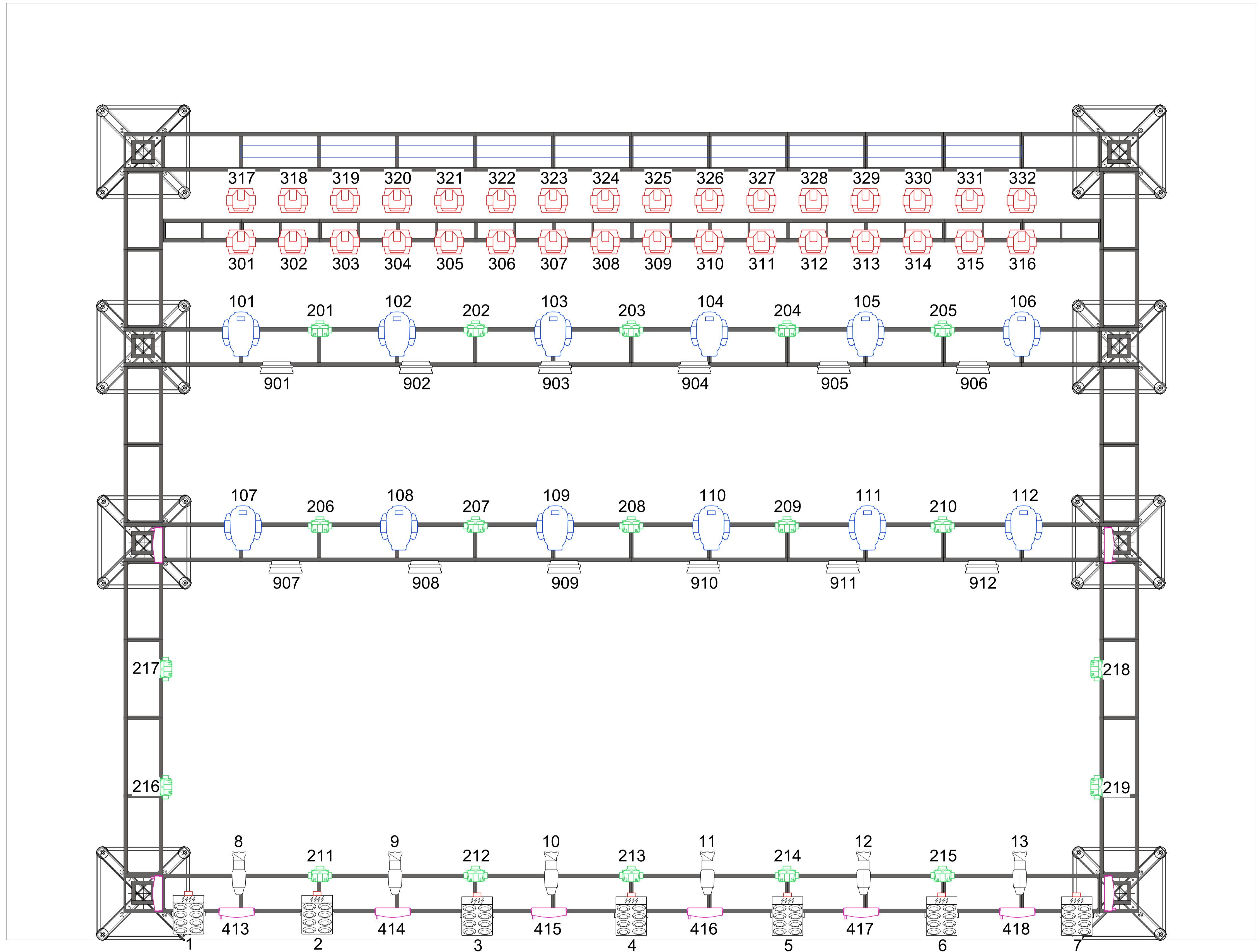
### **CAMARINS**

- ❖ É necessário 3 camarins de 5x5 cada um e devidamente preparados conforme rider de camarim, sendo que preciso de 4 parleds no camarim 1 e 4 parleds no camarim 2.





# Lighting Design

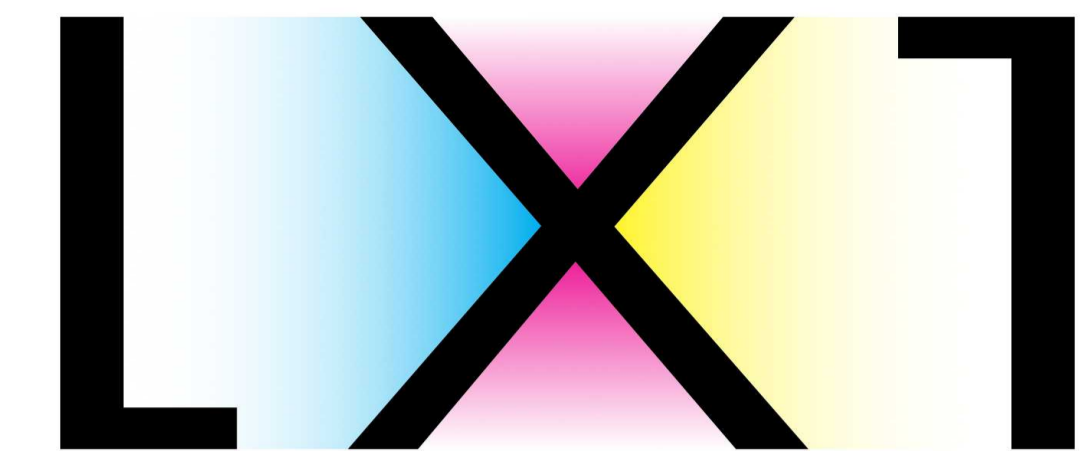


### Legenda

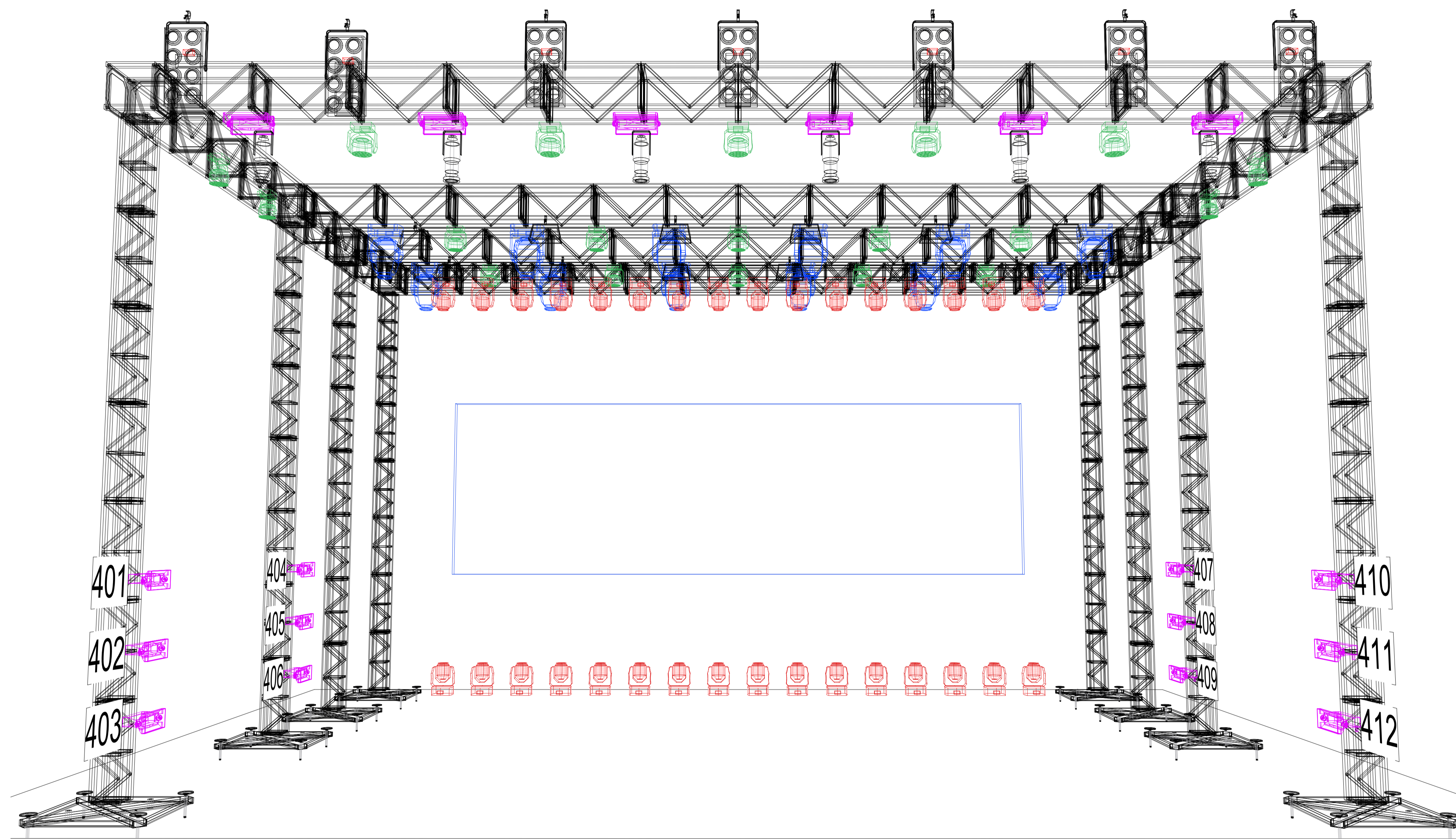
LUZ EMPRESA LOCAL		
	Martin Atomic 3000 LED	12
	Martin Mac Aura XB	19
	SGM P-5	18
	Martin Rush MH 3 Beam	32
	Martin MAC Viper AirFX	12
	BRUTE	7
	ETC CE Source4 Jr 26deg	6
Controle		
	01- MA LIGHT LIGHT 3 ( last version )	
	01- MA COMPACT XT 3 (BACKUP)	
Canhão Seguidor		
	03- Canhão Seguidor 1500W / cto gels	
	03- OPERADORES DE CANHÃO LOCAIS	
	02-fog DMX com ventilador	
	04-PONTOS DE INTERCON	
Estrutura Grid Truss		
Efeitos		
	02- Hazer Machine	
	02-VENTILADORES	
PROCESSAMENTO		
	01-PAINEL DE LED	
	32- Placas de Led Unilumin outdoor P3.9	
	Medidas - 10.0m X 3.0m / largura -altura	
	RESOLUME 7 .10 / HOUSE MIX	



Title CAPITAL INICIAL TOUR 2026		
Light Designer Sergio Almeida	Drawn By LX1 DESIGN	
CAD File Name File Name		



# Lighting Design



### Legenda

#### LUZ EMPRESA LOCAL

	Martin Atomic 3000 LED	12
	Martin Mac Aura XB	19
	SGM P-5	18
	Martin Rush MH 3 Beam	32
	Martin MAC Viper AirFX	12
	BRUTE	7
	ETC CE Source4 Jr 26deg	6

#### Controle

- 01- MA LIGHT LIGHT 3 ( last version )
- 01- MA COMPACT XT 3 (BACKUP)

#### Canhão Seguidor

- 03- Canhão Seguidor 1500W / cto gels
- 03- OPERADORES DE CANHÃO LOCAIS
- 02-fog DMX com ventilador
- 04-PONTOS DE INTERCON

#### Estrutura Grid Truss

#### Efeitos

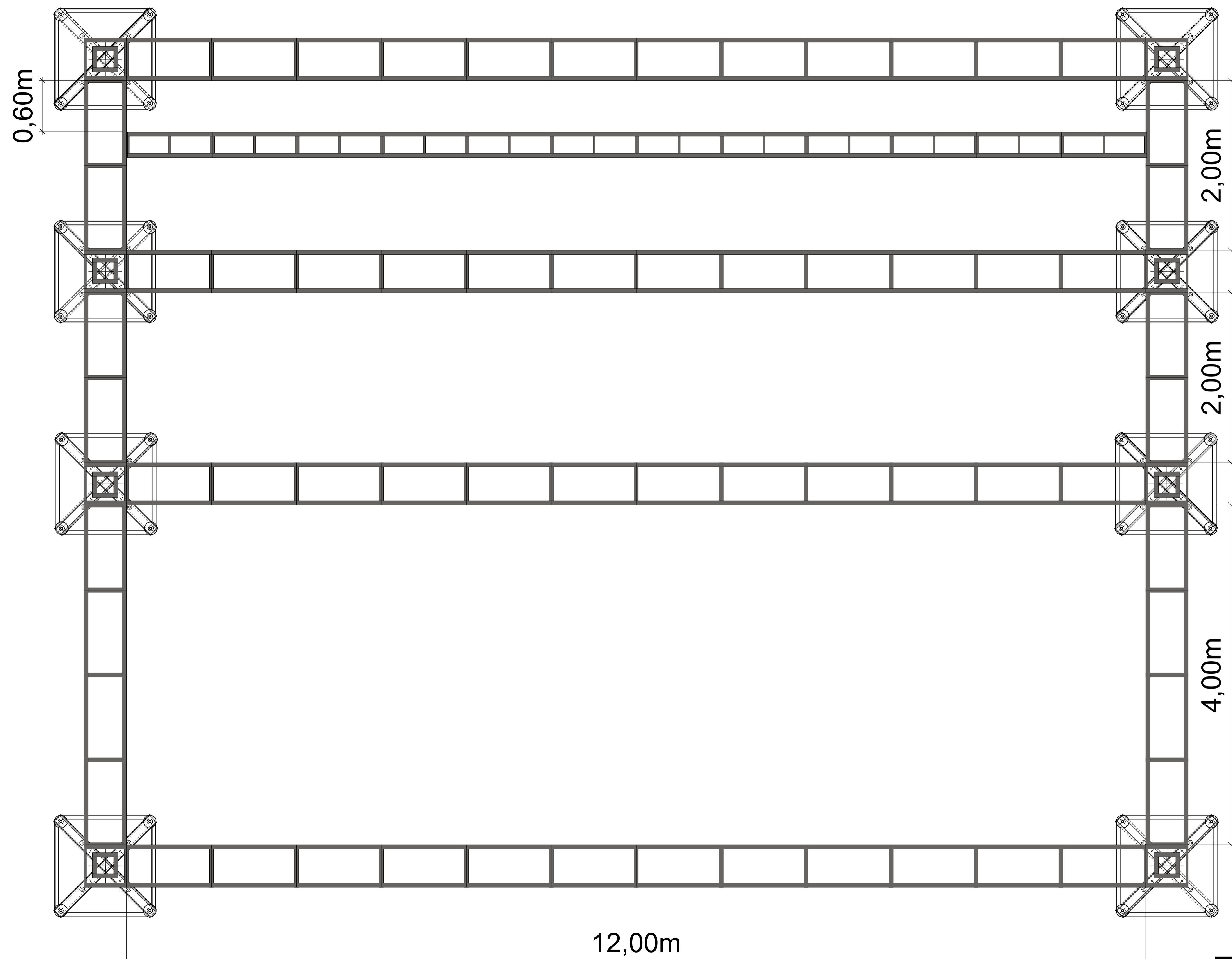
- 02- Hazer Machine
- 02-VENTILADORES

#### PROCESSAMENTO

- 01-PAINEL DE LED
- 32- Placas de Led Unilumin outdoor P3.9
- Medidas - 10.0m X 3.0m / largura -altura
- RESOLUIME 7 .10 / HOUSE MIX



Title CAPITAL INICIAL TOUR 2026		
Light Designer Sergio Almeida	Drawn By LX1 DESIGN	
CAD File Name File Name		

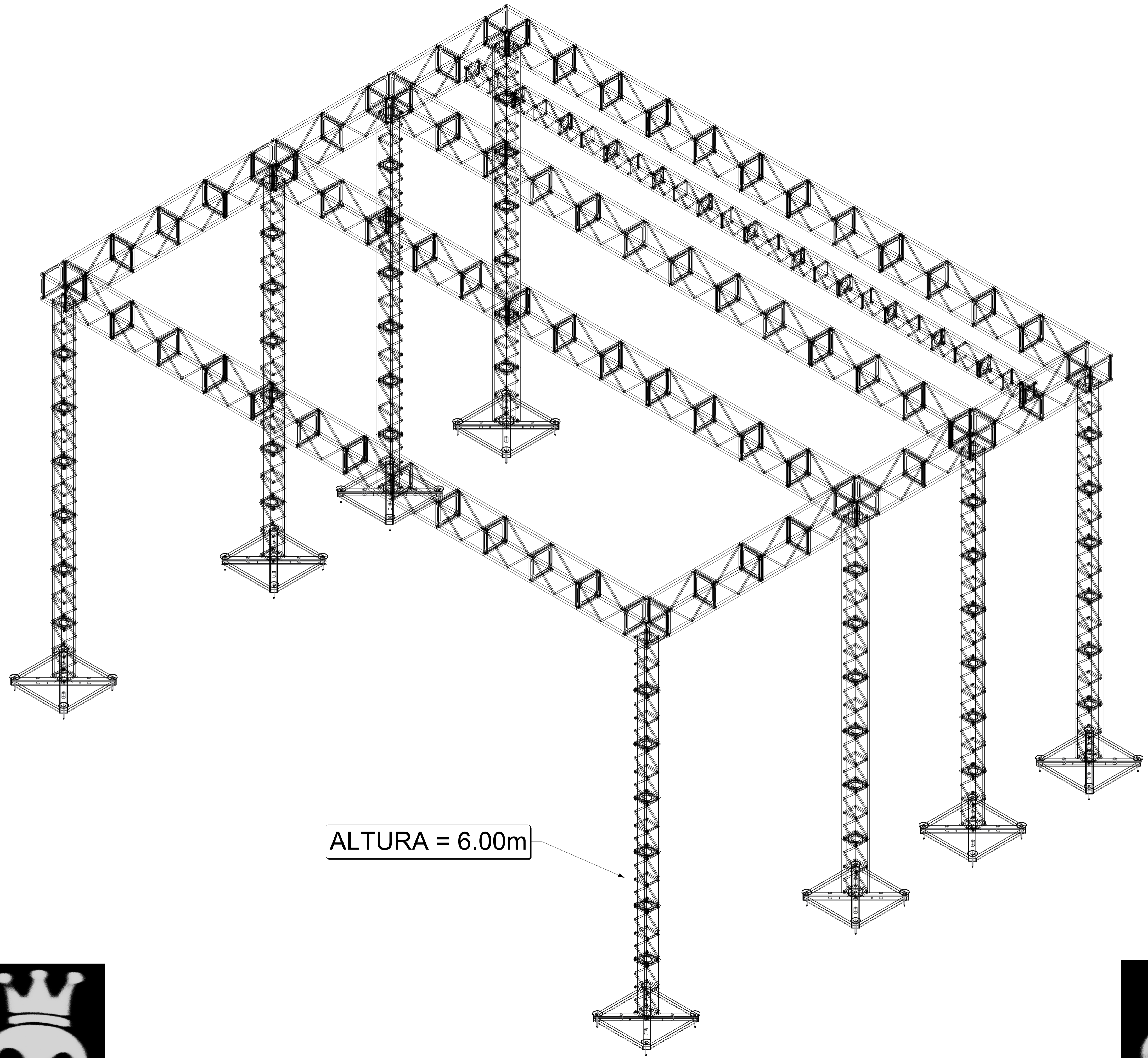


Legenda

LUZ EMPRESA LOCAL		
	Martin Atomic 3000 LED	12
	Martin Mac Aura XB	19
	SGM P-5	18
	Martin Rush MH 3 Beam	32
	Martin MAC Viper AirFX	12
	BRUTE	7
	ETC CE Source4 Jr 26deg	6
Controle		
	01- MA LIGHT LIGHT 3 ( last version )	
	01- MA COMPACT XT 3 (BACKUP)	
Canhão Seguidor		
	03- Canhão Seguidor 1500W / cto gels	
	03- OPERADORES DE CANHÃO LOCAIS	
	02-fog DMX com ventilador	
	04-PONTOS DE INTERCON	
Estrutura Grid Truss		
Efeitos		
	02- Hazer Machine	
	02-VENTILADORES	
PROCESSAMENTO		
	01-PAINEL DE LED	
	32- Placas de Led Unilumin outdoor P3.9	
	Medidas - 10.0m X 3.0m / largura -altura	
	RESOLUME 7 .10 / HOUSE MIX	



Title CAPITAL INICIAL TOUR 2026		
Light Designer Sergio Almeida	Drawn By LX1 DESIGN	
CAD File Name File Name		



ALTURA = 6.00m

**Legenda**

<b>LUZ EMPRESA LOCAL</b>		
	Martin Atomic 3000 LED	12
	Martin Mac Aura XB	19
	SGM P-5	18
	Martin Rush MH 3 Beam	32
	Martin MAC Viper AirFX	12
	BRUTE	7
	ETC CE Source4 Jr 26deg	6
<b>Controle</b>		
01- MA LIGHT LIGHT 3 ( last version )		
01- MA COMPACT XT 3 (BACKUP)		
<b>Canhão Seguidor</b>		
03- Canhão Seguidor 1500W / cto gels		
03- OPERADORES DE CANHÃO LOCAIS		
02-fog DMX com ventilador		
04-PONTOS DE INTERCON		
<b>Estrutura Grid Truss</b>		
<b>Efeitos</b>		
02- Hazer Machine		
02-VENTILADORES		
<b>PROCESSAMENTO</b>		
01-PAINEL DE LED		
32- Placas de Led Unilumin outdoor P3.9		
Medidas - 10.0m X 3.0m / largura -altura		
RESOLUME 7 .10 / HOUSE MIX		



Title <b>CAPITAL INICIAL TOUR 2026</b>		
Light Designer <b>Sergio Almeida</b>	Drawn By <b>LX1 DESIGN</b>	
CAD File Name <b>File Name</b>		

## Legenda

### LUZ EMPRESA LOCAL

	Martin Atomic 3000 LED	12
	Martin Mac Aura XB	19
	SGM P-5	18
	Martin Rush MH 3 Beam	32
	Martin MAC Viper AirFX	12
	BRUTE	7
	ETC CE Source4 Jr 26deg	6

### Controle

- 01- MA LIGHT LIGHT 3 ( last version )
- 01- MA COMPACT XT 3 (BACKUP)

### Canhão Seguidor

- 03- Canhão Seguidor 1500W / cto gels
- 03- OPERADORES DE CANHÃO LOCAIS
- 02-fog DMX com ventilador
- 04-PONTOS DE INTERCON

### Estrutura Grid Truss

### Efeitos

- 02- Hazer Machine
- 02-VENTILADORES

### PROCESSAMENTO

- 01-PAINEL DE LED
- 32- Placas de Led Unilumin outdoor P3.9
- Medidas - 10.0m X 3.0m / largura -altura
- RESOLUME 7 .10 / HOUSE MIX



Title CAPITAL INICIAL TOUR 2026		
Light Designer Sergio Almeida	Drawn By LX1 DESIGN	
CAD File Name File Name		