



Rubiataba
PREFEITURA

PREFEITURA MUNICIPAL DE RUBIATABA

CNPJ 02.382.836/0001-23

OBRA: CONSTRUÇÃO DE PARQUINHO INFANTIL

MEMORIAL DESCRITIVO

I. Descrição da Obra

O presente Processo tem como objetivo a contratação de empresa especializada para a execução do projeto de playground infantil em Escola a ser determinado no Município, que compreende a aquisição de brinquedos e a instalação de piso monolítico, conforme as descrições abaixo.

II. Geral

1. SERVIÇOS PRELIMINARES

1.1. Segurança da Obra:

Durante a execução dos serviços deverá haver plena proteção contra acidentes com o pessoal envolvido. Para isso, deverá ser fielmente cumprido o estabelecido na legislação vigente no que concerne à segurança e higiene do trabalho, bem como a todas as normas estabelecidas pela fiscalização da CONTRATANTE, apropriadas para a segurança de cada serviço.

A CONTRATADA será responsável pela segurança e conservação de todos os materiais, equipamentos, ferramentas e utensílios, proteção destes e das instalações da obra.

Os acessos aos equipamentos (extintores) contra incêndio serão mantidos livres e desimpedidos, a fim de poder combater eficientemente o fogo, na eventualidade de incêndio, ficando expressamente proibida a queima de qualquer espécie de material no canteiro de obras.

1.2. Instalações Provisórias

Fechamento e Sinalização de Obra: deverá de ser executado de acordo com projeto a ser

desenvolvido pela Construtora, de forma a orientar e proteger pedestres e veículos que circulam pelo local.

A manutenção, limpeza e segurança serão de responsabilidade da CONTRATADA.

O isolamento da área deverá ser tal, que não provoque a poluição visual e deverá ser locado de forma a permitir livre-trânsito em áreas definidas pela fiscalização da CONTRATANTE.

2. DISPOSIÇÕES GERAIS

2.1. Materiais e Mão de Obra

Os componentes e serviços necessários à execução da obra devem atender os padrões adotados em projeto e, de qualquer forma atender as NORMAS TÉCNICAS vigentes.

A CONTRATADA deverá obedecer, na execução do contrato, rigorosamente as determinações das leis trabalhistas vigentes, conforme determinações do Ministério do Trabalho.

A par das medidas de proteção especificadas nas Normas Reguladoras deverá a CONTRATADA adotar todas as diretrizes que se façam necessárias a minimizar as probabilidades de ocorrerem acidentes envolvendo pessoas, propriedades ou bens, da CONTRATADA, da Prefeitura ou de terceiros.

Todos os serviços deverão ser executados nas dosagens certas, de acordo com as Normas da ABNT, recomendações dos fabricantes e principalmente atendendo as boas regras da técnica e utilização de ferramentas, equipamentos e materiais adequados.

A qualidade dos serviços e materiais, bem como as obras em desacordo com os elementos fornecidos, serão de inteira responsabilidade da CONTRATADA. A CONTRATADA ficará obrigada a demolir e refazer os serviços impugnados pela fiscalização da CONTRATANTE. A CONTRATANTE não será responsável pelas despesas extras decorrentes das demolições e construções impugnadas.

2.2. Projetos e Memoriais Descritivos

A CONTRATADA deverá seguir os projetos e respectivos memoriais descritivos, elaborados pela CONTRATANTE.

Os detalhes e especificações omissos em projeto e ou memorial descritivo, ou sugestões da empresa CONTRATADA, no sentido de aprimoramento do escopo, deverão ser formalizadas à

Fiscalização de Obras da CONTRATANTE que comunicará à equipe de projetistas responsáveis pelo projeto, com antecedência, para as providências cabíveis.

Todas e quaisquer modificações introduzidas no projeto, inclusive acréscimos, só serão admitidos com a prévia autorização da CONTRATANTE.

A CONTRATANTE poderá solicitar modificações nos projetos, desde que não acarretem ônus para a CONTRATADA E CONTRATANTE.

3. REMANEJAMENTO DE INTERFERÊNCIAS

Antes do início das obras, a CONTRATADA responsável pelas obras deverá proceder a identificação e cadastramento de interferências visando solucioná-las.

A fiscalização da CONTRATANTE, ciente das eventuais interferências, fará a adequada gestão quanto às possíveis demandas.

4. CARACTERÍSTICAS GERAIS

4.1. Piso de concreto presente no Playground:

- **Características dos pisos:**

No geral, os novos pisos serão feitos de concreto armado usinado 20Mpa, com 50% de brita nº1 e 50% de brita nº2 com acabamento camurçado (liso, contínuo, mas antiderrapante), conforme código 94995 da SINAPI AF_07/2016). Poderão ser empregados cimentos tipo CP-II, CP-III ou CP-V, de acordo com as normas técnicas NBR 11 578, NBR 5735 e NBR 5733. O concreto poderá ser dosado com aditivos plastificantes de pega normal, de modo a não interferir e principalmente retardar o período de dormência e postergar as operações de corte das juntas.

- **Estrutura dos Pisos:**

Placa com espessura de 5cm (com tolerância executiva de +1cm/-0,5cm).

Poderão ser empregados cimentos tipo CP-II, CP-III ou CP-V, de acordo com as normas técnicas NBR 11 578, NBR 5735 e NBR 5733. O concreto poderá ser dosado com aditivos plastificantes de pega normal, de modo a não interferir e principalmente retardar o período de dormência e postergar as operações de corte das juntas.

- **Piso de Borracha Monolítico Drenante (grãos de borracha de pneu reciclado) ₃**



Rubiataba
PREFEITURA

PREFEITURA MUNICIPAL DE RUBIATABA

CNPJ 02.382.836/0001-23

OBRA: CONSTRUÇÃO DE PARQUINHO INFANTIL

MEMORIAL DESCRITIVO

I. Descrição da Obra

O presente Processo tem como objetivo a contratação de empresa especializada para a execução do projeto de playground infantil em Escola a ser determinado no Município, que compreende a aquisição de brinquedos e a instalação de piso monolítico, conforme as descrições abaixo.

II. Geral

1. SERVIÇOS PRELIMINARES

1.1. Segurança da Obra:

Durante a execução dos serviços deverá haver plena proteção contra acidentes com o pessoal envolvido. Para isso, deverá ser fielmente cumprido o estabelecido na legislação vigente no que concerne à segurança e higiene do trabalho, bem como a todas as normas estabelecidas pela fiscalização da CONTRATANTE, apropriadas para a segurança de cada serviço.

A CONTRATADA será responsável pela segurança e conservação de todos os materiais, equipamentos, ferramentas e utensílios, proteção destes e das instalações da obra.

Os acessos aos equipamentos (extintores) contra incêndio serão mantidos livres e desimpedidos, a fim de poder combater eficientemente o fogo, na eventualidade de incêndio, ficando expressamente proibida a queima de qualquer espécie de material no canteiro de obras.

1.2. Instalações Provisórias

Fechamento e Sinalização de Obra: deverá de ser executado de acordo com projeto a ser

desenvolvido pela Construtora, de forma a orientar e proteger pedestres e veículos que circulam pelo local.

A manutenção, limpeza e segurança serão de responsabilidade da CONTRATADA.

O isolamento da área deverá ser tal, que não provoque a poluição visual e deverá ser locado de forma a permitir livre-trânsito em áreas definidas pela fiscalização da CONTRATANTE.

2. DISPOSIÇÕES GERAIS

2.1. Materiais e Mão de Obra

Os componentes e serviços necessários à execução da obra devem atender os padrões adotados em projeto e, de qualquer forma atender as NORMAS TÉCNICAS vigentes.

A CONTRATADA deverá obedecer, na execução do contrato, rigorosamente as determinações das leis trabalhistas vigentes, conforme determinações do Ministério do Trabalho.

A par das medidas de proteção especificadas nas Normas Reguladoras deverá a CONTRATADA adotar todas as diretrizes que se façam necessárias a minimizar as probabilidades de ocorrerem acidentes envolvendo pessoas, propriedades ou bens, da CONTRATADA, da Prefeitura ou de terceiros.

Todos os serviços deverão ser executados nas dosagens certas, de acordo com as Normas da ABNT, recomendações dos fabricantes e principalmente atendendo as boas regras da técnica e utilização de ferramentas, equipamentos e materiais adequados.

A qualidade dos serviços e materiais, bem como as obras em desacordo com os elementos fornecidos, serão de inteira responsabilidade da CONTRATADA. A CONTRATADA ficará obrigada a demolir e refazer os serviços impugnados pela fiscalização da CONTRATANTE. A CONTRATANTE não será responsável pelas despesas extras decorrentes das demolições e construções impugnadas.

2.2. Projetos e Memoriais Descritivos

A CONTRATADA deverá seguir os projetos e respectivos memoriais descritivos, elaborados pela CONTRATANTE.

Os detalhes e especificações omissos em projeto e ou memorial descritivo, ou sugestões da empresa CONTRATADA, no sentido de aprimoramento do escopo, deverão ser formalizadas à

Fiscalização de Obras da CONTRATANTE que comunicará à equipe de projetistas responsáveis pelo projeto, com antecedência, para as providências cabíveis.

Todas e quaisquer modificações introduzidas no projeto, inclusive acréscimos, só serão admitidos com a prévia autorização da CONTRATANTE.

A CONTRATANTE poderá solicitar modificações nos projetos, desde que não acarretem ônus para a CONTRATADA E CONTRATANTE.

3. REMANEJAMENTO DE INTERFERÊNCIAS

Antes do início das obras, a CONTRATADA responsável pelas obras deverá proceder a identificação e cadastramento de interferências visando solucioná-las.

A fiscalização da CONTRATANTE, ciente das eventuais interferências, fará a adequada gestão quanto às possíveis demandas.

4. CARACTERÍSTICAS GERAIS

4.1. Piso de concreto presente no Playground:

- **Características dos pisos:**

No geral, os novos pisos serão feitos de concreto armado usinado 20Mpa, com 50% de brita nº1 e 50% de brita nº2 com acabamento camurçado (liso, contínuo, mas antiderrapante), conforme código 94995 da SINAPI AF_07/2016). Poderão ser empregados cimentos tipo CP-II, CP-III ou CP-V, de acordo com as normas técnicas NBR 11 578, NBR 5735 e NBR 5733. O concreto poderá ser dosado com aditivos plastificantes de pega normal, de modo a não interferir e principalmente retardar o período de dormência e postergar as operações de corte das juntas.

- **Estrutura dos Pisos:**

Placa com espessura de 5cm (com tolerância executiva de +1cm/-0,5cm).

Poderão ser empregados cimentos tipo CP-II, CP-III ou CP-V, de acordo com as normas técnicas NBR 11 578, NBR 5735 e NBR 5733. O concreto poderá ser dosado com aditivos plastificantes de pega normal, de modo a não interferir e principalmente retardar o período de dormência e postergar as operações de corte das juntas.

- **Piso de Borracha Monolítico Drenante (grãos de borracha de pneu reciclado)₃**

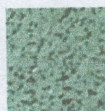
Características: Piso emborrachado contínuo para áreas externas (SBR pigmentado - grânulos de pneu reciclado): piso atérmico, sem emendas, drenante, anti-derrapante, de alta resistência mecânica e pigmentação, atóxico.

Espessura mínima: A espessura deve garantir o efeito de amortização dos impactos relacionados a possíveis quedas dos usuários de altura mínima de 15 mm.

Base para o piso: No geral, o piso drenante deve ser colocado diretamente sobre contrapiso de concreto para correto funcionamento dos elementos hidráulicos.

- **Cores e Paginação:**

Piso moldado no local composto por grânulos de pneu reciclado pigmentados. Após a base, haverá demarcação da geometria de desenhos propostos para em seguida receber camada de fragmentos de borracha colorida preenchendo a demarcação já feita. A cor escolhida foi a VERDE.



Verde

4.2. Piso de Madeira (Deck)

- **Madeira: A madeira a ser utilizada para o piso deck será Cumaru.**

A estrutura do deck também será de madeira e deverá ter espaço de ar e fluxo das águas como ventilação evitando o contato direto com o solo.

Acabamento: As superfícies deverão ser lixadas e removidas lascas e imperfeições para se obter uniformidade. Após a homogeneização das superfícies, serão aplicadas camadas de Stain, a fim de penetrar na madeira e facilitar a manutenção futura (outras camadas a serem pintadas em suas superfícies ao longo do tempo).

- **Normas – Referência**

ABNT NBR 16071-1:2012 Versão Corrigida:2012 Playgrounds - Parte 1: Terminologia.

ABNT NBR 16071-3:2012 Versão Corrigida:2012 – Playgrounds - Parte 3: Requisitos de segurança para pisos absorventes de impacto.

ABNT NBR 16071-4:2012 Versão Corrigida:2012 - Playgrounds - Parte 4: Métodos de ensaio.

ABNT NBR 16071-5:2012 Versão Corrigida:2012 – Playgrounds - Parte 5: Projeto da área de lazer.

ABNT NBR 16071-6:2012 Versão Corrigida:2012 - Playgrounds - Parte 6: Instalação.

ABNT NBR 16071-7:2012 Versão Corrigida:2012 - Playgrounds - Parte 7: Inspeção, manutenção e utilização.

III. Playground - Caracterização

5. Playground com os Brinquedos

• Fornecimento e Instalação de Domo Geodésico

- Idade indicada: A partir de 3 anos
- Capacidade máxima de peso: 650 Kg
- Capacidade individual de peso: 80 Kg
- Material: Tubos Ø1” – Ch 1,25mm
- Aço SAE 1020 Galvanizado
- Acabamento: Pintura Eletrostática a Pó
- Frequência: V2 – Divisão da Esfera: ½
- Diâmetro: 2,5m – Altura: 1,5m
- Área da base: 6,6m²
- Número de peças: 65 pcs (A-35 / B-30)
- Parafusos: 26 conjuntos (parfuso/arruela/porca)
- Proteção de porcas: 36 pcs
- Agarras: 16 pcs + 16 parafusos M8x55
- Material: Tubos Ø1” Aço SAE 1020 Galvanizado
- peso: 65kg
- dimensões 95x45x35cm
- Acabamento: Pintura Eletrostática a Pó colorida
- As arestas do triângulo equilátero do Icosaedro são divididas em mais dois triângulos equiláteros
- Não deve ter rebarbas ou parafusos aparentes.
- A fixação deve ser por ancoragem em concreto com parafusos e porcas.

• **Playground Completo – Brinquedão**

Fabricação dos equipamentos e componentes devem atender as Normas Brasileiras ABNT NBR 16071 a 16071-7 2021 de segurança de brinquedos de playground.

É um equipamento Conjugado composto por rampa de escalação, uma plataforma com acesso por escadinha, ponte pênsil, escorregador e dois balanços com assentos em borracha.

A estrutura do equipamento é composta por toras de eucalipto tratado dispostas na vertical (diâmetro de 14 a 16 cm) e horizontal (diâmetro de 12 a 14 cm), com seção transversal (diâmetro 8 a 10 cm). O eucalipto tratado deve ser utilizado como material principal. A madeira deve ser totalmente lixada para garantir uma superfície lisa e segura ao toque. As peças devem ter diâmetro variando entre 8cm e 16 cm. As peças de madeira devem ser fixadas com barras metálicas rosqueáveis. Os parafusos devem ser embutidos na madeira, evitando o contato direto ou a exposição de partes metálicas, garantindo maior segurança. Todas as conexões e junções da estrutura de madeira devem ser fixadas com barras metálicas rosqueáveis, e os parafusos devem ser embutidos, proporcionando uma estrutura robusta, segura e visualmente limpa, sem componentes metálicos expostos.

A fixação das toras no solo é realizada por meio de perfuração do solo, tratamento das toras com emulsão asfáltica e apiloamento de solo na área que envolve a tora mínimo de 0,8 m de profundidade, formando assim uma fundação em madeira.

Possui uma plataforma coberta (2 x 1,6 m) e uma sem cobertura (1,2 x 1,2m).

O piso tipo deck em madeira (ipê, cumaru ou madeira similar) fixadas por parafusos chip bord em vigotas em madeira serrada (10x4cm) ou eucalipto tratado (diâmetro 8 a 10cm).

São fixadas às referidas toras de eucalipto com diâmetros variados a depender na posição de uso, por meio da montagem com parafusos auto travantes com cabeça embutida.

Todas as peças de madeira são pintadas com tinta acetinada de madeira (resina tipo verniz ou stain).

A ligação entre as plataformas se dá por meio da ponte pênsil fixadas através de cabo de aço de ¼” travados com presilhas e porcas auto travantes, e cordas de nylon coloridas e entrelaçadas no cabo de aço e no guarda-corpo de segurança.

Possui dois balanços com assentos de borracha e sustentados por corrente metálica, articulados por meio da montagem pino-rolamento e fixado na estrutura horizontal. Oferecendo uma superfície macia e segura de modo que evite lesões nas crianças durante o uso. A corrente de suporte deve ser metálica, de alta resistência, proporcionando durabilidade e maior resistência à tração. Este material deve minimizar a necessidade de manutenção frequente. Um sistema de roldanas deve ser instalado na parte superior da estrutura para suportar as correntes. As roldanas devem ser usadas para reduzir o

atrito durante o movimento, aumentando a durabilidade do sistema e facilitando o movimento suave do balanço.

Possui um escorregador, fabricado em material compósito (fibra de vidro) ou polímero injetado. Deve ser isento de rebarbas, poros e arestas cortantes, revestidos de tinta epóxi. O ângulo médio de inclinação não pode exceder 40°.

As Plataformas são fabricadas em madeira, com as peças fixadas por meio de parafusos de rosca soberba no assoalho e cobertura, e montagem porca parafuso nos elementos estruturais.

Uma das plataformas possui cobertura com telhas em PVC, fixados em estrutura na parte superior.

As plataformas possuem guarda-corpo no perímetro livre com altura de 1,0m, com espaçamentos menores que 20 cm, e altura de queda livre máxima de 1,2m.

Exige-se que o assoalho das plataformas deve possuir aberturas máximas de 5 mm para prevenir o aprisionamento de dedos e pés e evitar que a dilatação da madeira seja comprometida.

Esta estrutura multifuncional é composta por madeira tratada, telhado leve de PVC e diversos elementos de recreação, incluindo uma ponte suspensa, redes e escadas.

Os materiais e técnicas de instalação devem visar maximizar a segurança e a durabilidade dos equipamentos.

A estrutura do balanço deve ser projetada com peças de madeira eucalipto tratado, com acabamento lixado e fixações metálicas embutidas. O brinquedo deve garantir segurança e durabilidade, utilizando materiais adequados para ambientes externos e com alta resistência à deterioração e desgaste. O balanço deve ser projetado com foco na segurança infantil, utilizando materiais que minimizem o risco de lesões e garantindo que todas as partes expostas ao uso estejam devidamente protegidas.

- **Piso Monolítico de borracha reciclada 100%.**

O piso terá uma camada: 15mm de borracha reciclada na cor padrão VERDE.

Mão de obra especializada para preparação do local para recebimento do piso emborrachado.

Retirar lastro de vegetação, retirar raízes, regularizar toda a área se atentando para a correta inclinação do piso para direcionamento das águas pluviais, ficando isento de empoçamentos.

Instalação de Piso Emborrachado desenvolvido em borracha 100% RECICLADO, antiderrapante, altamente drenante, absorvedor de impactos, moldado no sistema monolítico espatulado (sem emendas) e a frio 100% RECICLADO colorido (Cor padrão adotada VERDE) e certificado de acordo com a NBR 16.071-3.

Não serão aceitos modelos em placas ou mantas.

Faz-se necessário a aquisição deste piso monolítico 100% RECICLADO, para atender a demanda da unidade, considerando que o piso de borracha monolítico possui alta capacidade de absorção e impacto, bem como, atende à norma ABNT 16071, que regulamenta os itens de segurança em parquinhos e playgrounds, é de fácil mobilidade e adaptação no local, suporta fortes impactos, e a sua manutenção e limpeza garante maior segurança para os pequenos por ter opções antiderrapantes.

- **Obras Civas**

Nas unidades que precisar do piso de concreto deverá ser executado com concreto 20MPa. A espessura mínima do piso deverá ser de 5cm.

Deixar a área com rebaixo de 20mm, leve caimento para o ralo, acabamento tipo desempenado

O piso não deverá permitir empoçamento de água, devendo direcionar a água diretamente ao ralo ou ao sistema de coleta existente.

Pintura na cor verde de tinta para piso, nas áreas que não forem alvo da instalação do piso monolítico.

Promover nos locais necessários mureta de limitação da área destinada ao playground.

IV. SERVIÇOS COMPLEMENTARES

6. Remoção de Entulhos

Para área de transbordo de resíduos de obra. Todos os entulhos deverão ser removidos do local da obra, da mesma forma que deverão ser removidas todas as instalações provisórias do canteiro de serviços.

A área da intervenção deverá estar limpa após a obra, pronta para utilização.

7. DISCREPÂNCIA, PRIORIDADE E INTERPRETAÇÃO

Em caso de divergência entre um procedimento e o memorial descritivo de serviços e acabamentos, prevalecerá o segundo.

Em caso de divergência entre o memorial descritivo de serviços e acabamentos e os desenhos do projeto arquitetônico, prevalecerá sempre o primeiro.

Em caso de divergência entre o memorial descritivo de serviços e acabamentos e os desenhos

dos projetos especializados - instalações - prevalecerão sempre os últimos.

Em caso de divergência entre as cotas dos desenhos e suas dimensões, medidas em escala, prevalecerão sempre as primeiras.

Em caso de divergência entre os desenhos de escala diferentes, prevalecerão sempre os de maior escala.

Em caso de divergência entre os desenhos de datas diferentes, prevalecerão sempre os mais recentes.

Rubiataba, 01 de Setembro de 2025.

LORENA FATIMA
SILVA:03515185
178

Assinado de forma digital
por LORENA FATIMA
SILVA:03515185178
Dados: 2025.09.01 15:10:27
-03'00'

Lorena Fatima Silva
Engenheira Civil
CREA 25178/D-GO