



MEMORIAL DESCRITIVO

Construção de Praça Pública na Vila Cicilândia

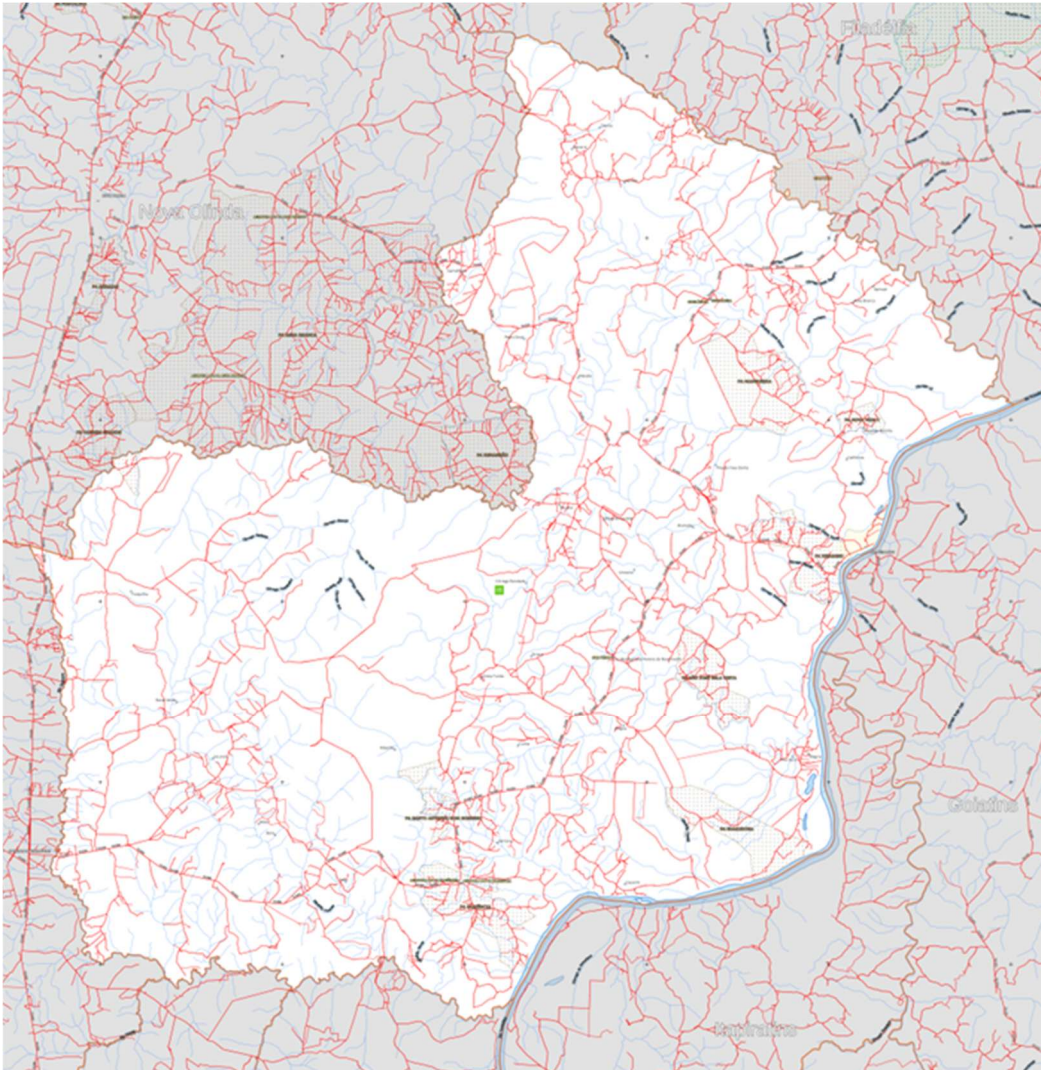
1. Apresentação do Município

O município de Palmeirante integra a Mesorregião Ocidental do Estado do Tocantins e a Microrregião de Araguaína. Com uma área territorial de aproximadamente **2.472,35** km², a cidade apresenta uma população de **4.798** habitantes, conforme os dados consolidados do Censo Demográfico de 2022 do IBGE. Fundado em 1992, o município situa-se a uma altitude média de 140 metros e possui limites geográficos com centros regionais relevantes, como Araguaína e Colinas do Tocantins, consolidando-se como um polo em desenvolvimento no médio Tocantins.

2. Localização e Mapa Esquemático

A intervenção urbanística dar-se-á na Vila Cicilândia, especificamente sob as coordenadas geográficas 7°41'37.6"S 48°01'26.6"W. A localização estratégica visa atender ao adensamento habitacional da vila, proporcionando um ponto de convergência social.

O mapa estatístico oficial do município, que detalha a malha urbana e rural para fins de planejamento, pode ser consultado no repositório oficial do IBGE:



3. Apresentação do Objeto

O presente projeto compreende a construção de uma infraestrutura de lazer e convivência denominada "Praça na Vila Cicilândia". O objeto engloba a urbanização de uma área pública mediante a execução de pavimentação intertravada, instalação de mobiliário urbano de alta resistência, implementação de uma Academia da Terceira Idade (ATI), estruturação de playground infantil com superfícies de amortecimento, cercamento de área de recreação em areia e sistema de iluminação pública com tecnologia LED.¹

4. Justificativa da Obra e Elementos Adotados

A execução deste logradouro fundamenta-se na promoção do direito social ao lazer e na melhoria da saúde pública local. A Vila Cicilândia carece de espaços

estruturados que fomentem a atividade física e a integração comunitária, fatores que contribuem diretamente para a redução do sedentarismo e a valorização do patrimônio urbano.

Os elementos técnicos foram selecionados com base nos seguintes critérios:

- **Pavimentação Intertravada:** Optou-se pelo bloco de concreto de 6 cm devido à sua durabilidade, facilidade de manutenção e, primordialmente, pela sua capacidade de drenagem, reduzindo o escoamento superficial e o efeito de ilha de calor.²
- **Acessibilidade e Inclusão:** A disposição dos caminhos e a escolha do mobiliário visam atender aos parâmetros da ABNT NBR 9050, garantindo o uso por pessoas com mobilidade reduzida.
- **Segurança e Eficiência:** A iluminação em LED e a rede elétrica subterrânea foram adotadas para garantir segurança noturna com baixo custo operacional e mínima poluição visual.⁴
- **Sustentabilidade Social:** A inclusão de equipamentos de ginástica (ATI) e brinquedos normatizados visa atender todas as faixas etárias, promovendo a coesão social da vila.

5. Descrição dos Elementos do Projeto

5.1 Logística e Preparação

A obra iniciar-se-á pela mobilização do canteiro, com a instalação de placa identificadora e depósito para guarda de materiais.¹ A gestão técnica será contínua, assegurando que o cronograma previsto de 45 dias seja rigorosamente cumprido sob supervisão de engenharia qualificada.⁶

5.2 Urbanização e Pavimentação

A área será preparada com terraplenagem e compactação do subleito para o recebimento de uma malha de pavimento intertravado de cor natural.¹ O travamento lateral e a delimitação dos canteiros serão garantidos por meio de guias de concreto moldadas mecanicamente, assegurando um acabamento uniforme e resistente ao tráfego de pedestres.⁹



5.3 Áreas de Lazer e Saúde

O projeto contempla um setor dedicado à saúde, onde serão instalados aparelhos de ginástica para fortalecimento muscular e coordenação motora.¹ Adjacente a este espaço, localizar-se-á o playground, equipado com dispositivos metálicos de recreação infantil e uma caixa de areia técnica.¹ A segurança nesta área será reforçada por um alambrado em tela galvanizada, delimitando o espaço recreativo e protegendo os usuários.¹²

5.4 Mobiliário e Identidade Visual

Para o conforto dos transeuntes, serão dispostos bancos de madeira de lei, fixados de forma a resistir ao uso intenso.¹⁴ A praça será identificada por um letreiro em painéis de ACM, material escolhido por sua resistência às intempéries e estética moderna, contribuindo para o senso de pertencimento da comunidade da Vila Cicilândia.¹⁶

5.5 Infraestrutura Elétrica e Iluminação

Finalizando o conjunto urbanístico, implantar-se-á um sistema de iluminação de alta performance.¹ Postes de aço galvanizado suportarão refletores LED de 200W, distribuídos para garantir a iluminância necessária em todos os quadrantes da praça.¹⁸ Toda a distribuição de energia dar-se-á por via subterrânea, protegida por eletrodutos rígidos, eliminando riscos de fiação aérea e conferindo maior longevidade ao sistema.⁵

PALMEIRANTE-TO, 12 DE MAIO DE 2026

JUAREZ LUIZ PIMENTA JUNIOR
ENG. CIVIL
CREA N° 219.323-D/MG