



ESTUDO TÉCNICO PRELIMINAR

1. INFORMAÇÕES BÁSICAS

1.1 NÚMERO DO PROCESSO: Processo licitatório nº 81/2026.

1.2 OBJETO:

Contratação de eventual e futuro prestador de serviços corte de grama e poda de árvores

2. DESIGNAÇÃO DA EQUIPE DE ELABORAÇÃO

SERVIDOR: Tarcisio da Rosa / Secretário Municipal de Administração Planejamento e Finanças

SERVIDOR: Bruno de Campos / Departamento de Urbanismo

3. NORMAS E DIRETRIZES QUE BASEIAM ESTE ETP

Aplicam-se à contratação proposta os seguintes marcos normativos:

Aplica-se a este ETP o Decreto nº. **707, DE 07 DE FEVEREIRO DE 2024**, que disciplina sobre o procedimento e critérios de julgamento de menor preço e maior desconto, e dá outras providências”

Aplica-se a este ETP a nova lei de licitações 14.133 de DE 1º DE ABRIL DE 2021 que disciplina sobre o estabelece normas gerais de licitação e contratação para as Administrações Públicas diretas, autárquicas e fundacionais da União, dos Estados, do Distrito Federal e dos Municípios.”

4. DESCRIÇÃO DA NECESSIDADE E JUSTIFICATIVA

A contratação de um prestador de serviços para o corte de grama e poda de árvores no município de Salto do Lontra se faz necessária devido à ausência de profissionais qualificados em nosso quadro de funcionários para executar essas tarefas de maneira eficaz. Além disso, o município enfrenta limitações em relação ao material e aos equipamentos adequados que são imprescindíveis para a realização desses serviços de forma satisfatória.

A manutenção regular das áreas verdes e da arborização urbana é fundamental não apenas para assegurar uma aparência agradável dos espaços públicos, mas também para promover um ambiente saudável e visualmente atrativo para os munícipes e visitantes. Ambientes bem cuidados são essenciais para a valorização do espaço público, contribuindo para a qualidade de vida da população.

Os serviços de corte de grama e poda de árvores serão prestados sob demanda, sem uma quantidade mínima mensal fixa, sendo realizados apenas quando solicitados pela administração pública e pelo departamento de urbanismo municipal. Essa abordagem garante uma gestão eficiente dos recursos públicos, permitindo que os serviços sejam executados de acordo com a necessidade real e priorizando



a manutenção adequada dos espaços públicos. A contratação de um prestador especializado assegurará a qualidade e a eficácia das intervenções, atendendo assim às expectativas da comunidade.

Pretende-se adquirir os serviços selecionando a proposta mais vantajosa para a Administração, observando os princípios elencados no art. 5º da Lei 14.133/2021 e do interesse público.

5. ÁREA REQUISITANTE

ÁREA REQUISITANTE	RESPONSÁVEL
Secretaria municipal de administração planejamento e finanças	Tarciso da Rosa
Departamento de Urbanismo	Bruno de Campos

6. DESCRIÇÃO DOS REQUISITOS DA CONTRATAÇÃO

Para atender à necessidade de corte de grama e poda de árvores no município de Salto do Lontra, os seguintes requisitos devem ser considerados na contratação do prestador de serviços:

- Qualificação Profissional:** O prestador deve comprovar a experiência e a qualificação técnica de seus profissionais, que devem ter conhecimentos específicos sobre técnicas adequadas de poda e manutenção de gramados e árvores.
- Equipamentos e Materiais:** O prestador deve dispor dos equipamentos e ferramentas necessários para a execução dos serviços, incluindo, mas não se limitando a, cortadores de grama, motosserras, tesouras de poda e equipamentos de proteção individual (EPIs) para os trabalhadores.
- Capacidade Técnica:** O prestador deve apresentar comprovação de capacidade técnica para a execução dos serviços, através de atestados de serviços similares já realizados em outros municípios ou instituições, se possível.
- Conformidade Legal:** O prestador deve estar regularizado junto aos órgãos competentes, apresentando a documentação necessária, como CNPJ, alvará de funcionamento, certidões negativas de débitos e demais documentos exigidos pela legislação vigente.
- Proposta de Preço:** O prestador deve apresentar uma proposta de preço que reflita a viabilidade econômica dos serviços a serem prestados, incluindo condições de pagamento e a forma de reajuste, se necessário.
- Segurança e Responsabilidade:** O prestador deve assegurar a adoção de práticas de segurança durante a execução dos serviços, minimizando riscos tanto para seus trabalhadores quanto para o público em geral, além de ser responsável por qualquer dano causado durante a execução das atividades.
- Disponibilidade:** O prestador deve ter a capacidade de atendimento sob demanda, com disponibilidade para realizar os serviços conforme as solicitações da administração pública e do departamento de urbanismo municipal, garantindo agilidade e eficiência nas intervenções.



8. **Compromisso Ambiental:** O prestador deve demonstrar compromisso com práticas de manejo sustentável, adotando técnicas que promovam a saúde das plantas e a preservação do meio ambiente, evitando a utilização de produtos químicos nocivos sempre que possível.

7. LEVANTAMENTO DE MERCADO

Para a contratação de empresa especializada em corte de grama e poda de árvores no município de Salto do Lontra, foi realizado um levantamento de mercado abrangente, envolvendo fornecedores locais e prestadores de serviço. O objetivo deste levantamento foi identificar a disponibilidade de empresas aptas a atender ao objeto da presente contratação, assegurando ampla competitividade e transparência no processo.

De acordo com a pesquisa realizada, foram identificados no mercado local pelo menos três fornecedores com capacidade técnica e operacional para realizar os serviços desejados. Esses fornecedores possuem os equipamentos adequados e a experiência necessária para a execução das atividades, garantindo a qualidade do trabalho a ser realizado.

Os fornecedores locais demonstraram capacidade técnica comprovada, apresentando atestados de capacidade técnica emitidos por entes públicos e empresas privadas. Além disso, possuem os equipamentos apropriados para a realização do corte de grama e poda de árvores, evidenciando a aptidão para atender às exigências do município.

A presença de pelo menos três fornecedores aptos a participar do processo licitatório localmente já indica uma competitividade saudável. No entanto, considerando que a licitação será realizada em formato eletrônico, espera-se atrair uma gama ainda maior de fornecedores, ampliando as possibilidades de contratação e potencialmente reduzindo os custos.

O formato eletrônico da licitação facilita a participação de fornecedores de outras regiões, aumentando ainda mais a competitividade e a transparência do processo. Este formato assegura uma maior abrangência na divulgação do edital, possibilitando que um número maior de empresas se candidatem.

O levantamento de mercado confirma a viabilidade e a competitividade da contratação, garantindo que o município de Salto do Lontra possa selecionar a melhor proposta em termos de qualidade e custo-benefício. Além disso, a ampla participação de fornecedores assegura que o processo licitatório será conduzido de forma justa e transparente, beneficiando o interesse público.

Com base no levantamento de mercado realizado, verifica-se que existem pelo menos três fornecedores locais aptos a participar da licitação no município de Salto do Lontra. A realização do certame em formato eletrônico deverá atrair ainda mais fornecedores, ampliando a competitividade e assegurando a seleção da melhor proposta para atender às necessidades do município. Esse cenário



promove um ambiente favorável à contratação, garantindo eficiência, economia e qualidade na prestação do serviço.

8. DESCRIÇÃO DA SOLUÇÃO COMO UM TODO

A solução escolhida para atender à necessidade de corte de grama e poda de árvores no município de Salto do Lontra envolve a contratação de uma empresa especializada que atenda aos requisitos estabelecidos na proposta. Essa solução foi estruturada para garantir que os serviços sejam realizados com eficiência, qualidade e dentro dos padrões exigidos pela administração pública, com foco na melhoria da estética e da funcionalidade das áreas verdes do município.

Elementos da Solução

1. **Contratação de Empresa Especializada:** A seleção de um prestador de serviços com experiência comprovada em corte de grama e poda de árvores é essencial. O fornecedor deve apresentar atestados de capacidade técnica e evidências de trabalhos anteriores bem-sucedidos, garantindo a competência para executar as tarefas.
2. **Equipamentos Adequados:** A empresa contratada deve dispor de todos os equipamentos e ferramentas necessários, como cortadores de grama, motosserras, tesouras de poda e EPIs. Isso assegura que os serviços sejam realizados de forma segura e eficaz, minimizando riscos e otimizando o tempo de execução.
3. **Execução Sob Demanda:** Os serviços serão realizados de forma sob demanda, de acordo com as solicitações da administração pública e do departamento de urbanismo municipal. Essa flexibilidade permite que as intervenções sejam realizadas apenas quando necessário, garantindo uma gestão eficiente dos recursos públicos e evitando desperdícios.
4. **Avaliação de Desempenho:** A implementação de critérios de avaliação de desempenho para o prestador de serviços permitirá monitorar a qualidade dos trabalhos realizados. Isso inclui a definição de indicadores de desempenho, como a frequência de serviços, a satisfação da administração e a qualidade do resultado final.
5. **Transparência e Competitividade:** A realização da licitação em formato eletrônico aumentará a transparência do processo e promoverá a competitividade entre os fornecedores. Com uma divulgação ampla do edital, será possível atrair empresas de diferentes regiões, o que pode resultar em propostas mais vantajosas em termos de preço e qualidade.
6. **Compromisso Ambiental:** A empresa contratada deve demonstrar um compromisso com práticas sustentáveis, utilizando técnicas de manejo que respeitem o meio ambiente e promovam a saúde das plantas. Isso inclui a disposição adequada dos resíduos gerados durante a poda e o corte de grama.
7. **Gestão e Comunicação:** Será estabelecido um canal de comunicação eficaz entre a administração pública e o prestador de serviços, assegurando que as demandas sejam atendidas prontamente e que eventuais ajustes sejam realizados conforme necessário. Essa comunicação facilitará o alinhamento de expectativas e garantirá a agilidade nas intervenções.



Município de Salto do Lontra

Estado do Paraná

CNPJ 76.205.707/0001-04

Paço Municipal Prefeito Dr. Wilson J. S. Nunes

Resultados Esperados

Com a implementação dessa solução, espera-se alcançar os seguintes resultados:

- **Melhoria na Estética Urbana:** As áreas verdes e a arborização do município apresentarão um visual mais agradável, contribuindo para a valorização do espaço público.
- **Satisfação da Comunidade:** A população de Salto do Lontra se beneficiará de ambientes bem cuidados, melhorando a qualidade de vida e a valorização do município.
- **Eficiência na Gestão de Recursos:** A execução dos serviços sob demanda e a escolha de um prestador qualificado garantirão a utilização eficiente dos recursos públicos, minimizando desperdícios e otimizando gastos.
- **Transparência e Justiça no Processo Licitatório:** A ampla participação de fornecedores e a condução transparente do processo licitatório fortalecerão a confiança da população na administração pública.

A solução proposta está alinhada com os objetivos da administração municipal de Salto do Lontra, promovendo uma gestão eficaz das áreas verdes e atendendo às necessidades da comunidade de maneira responsável e sustentável.

9. ESTIMATIVA DAS QUANTIDADES A SEREM CONTRATADAS

A seguir, apresenta-se a estimativa das quantidades a serem contratadas para os serviços de corte de grama e poda de árvores no município de Salto do Lontra. Essa estimativa leva em consideração as necessidades identificadas, bem como as variáveis climáticas que podem impactar a execução dos serviços ao longo do período de contratação.

Item	Descrição	Unidade	Quantidade Estimada
1	Poda de grama no pátio das repartições municipais, secretarias de Educação, Governo, Administração, Ação Social e Saúde, incluso rastelamento e carregamento de resíduos orgânicos.	M²	800.000,00
2	Poda de grama em praças, parques, módulo esportivo, ruas e avenidas, incluso rastelamento e carregamento de resíduos orgânicos.	M²	800.000,00
3	Serviços de poda de árvores em todo o perímetro urbano da cidade CENTRAL.	Und	1.500,00
4	Serviços de poda de árvores em todo o perímetro urbano da cidade PERIFÉRICO (bairros).	Und	1.500,00

Administração Municipal

Tel.: (46) 3538-1177 - Cx. Postal, 31 - Rua Prefeito Neuri Baú, 975 - Salto do Lontra - Paraná



Considerações sobre a Estimativa

- **Variabilidade Climática:** É importante ressaltar que as quantidades estimadas podem variar ao longo do ano, principalmente em função das condições climáticas. Eventos como chuvas intensas ou períodos de seca podem influenciar o crescimento da vegetação, afetando a frequência e a extensão dos serviços necessários.
- **Frequência dos Serviços:** A execução dos serviços será planejada de acordo com as demandas e necessidades identificadas periodicamente pela administração pública e pelo departamento de urbanismo, permitindo ajustes nas quantidades contratadas conforme a realidade do momento.
- **Gestão de Resíduos:** As quantidades estimadas incluem não apenas o corte e a poda, mas também o rastelamento e o carregamento dos resíduos orgânicos gerados, que serão destinados de forma adequada, em conformidade com as normas ambientais.

A presente estimativa tem por objetivo auxiliar as licitantes na formação de preços e planejamento operacional dos serviços, considerando a sazonalidade climática, crescimento vegetativo e períodos de maior necessidade de manutenção urbana.

Os quantitativos apresentados representam apenas estimativas de distribuição da demanda ao longo do exercício, podendo variar conforme condições climáticas, chuvas, estiagem e necessidades da Administração Municipal.

Tabela Estimada de Execução

Período	Grama Repartições (m²)	Grama Praças/Vias (m²)	Poda Árvores Central (und)	Poda Árvores Bairros (und)
Jan-Fev	180.000	190.000	250	250
Mar-Abr	160.000	170.000	250	250
Mai-Jun	110.000	100.000	300	300
Jul-Ago	90.000	80.000	250	250
Set-Out	120.000	110.000	200	200
Nov-Dez	140.000	150.000	250	250



Gráfico - Serviços de Corte de Grama

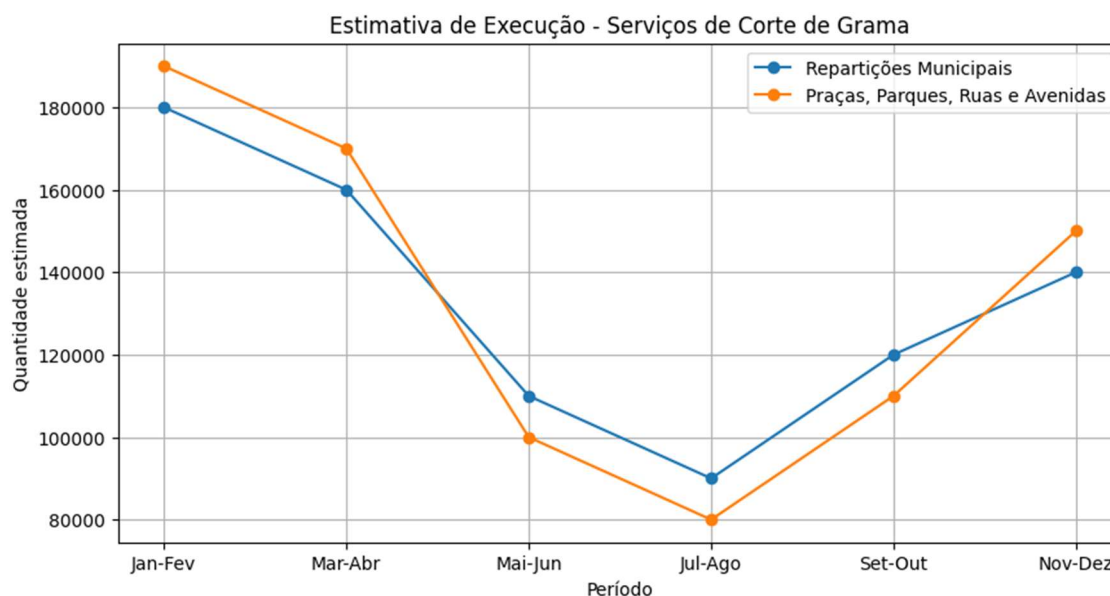
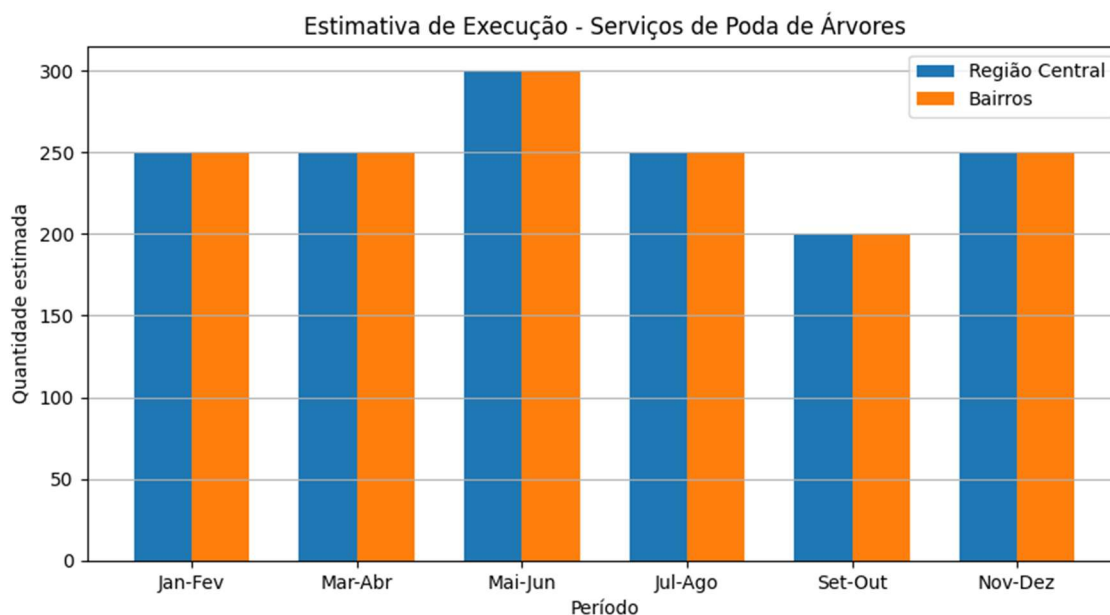


Gráfico - Serviços de Poda de Árvores



Observação: Os períodos de maior incidência de corte de grama concentram-se nos meses mais chuvosos e quentes, enquanto os serviços de poda de árvores tendem a ocorrer de forma mais equilibrada durante o exercício, com intensificação em períodos adequados para manutenção preventiva.

10. ESTIMATIVA DO VALOR DA CONTRATAÇÃO



Considerando a pesquisa de preços e orçamentos realizados, a metodologia de cálculo utilizada para obtenção do valor de referência unitário foi a média ponderada dos valores unitários apresentados nos itens da solução.

Realizou-se análise crítica dos preços coletados, verificando a razoabilidade da aferição do preço médio, com a desconsideração dos preços inexequíveis ou excessivamente elevados.

11. JUSTIFICATIVA PARA O PARCELAMENTO OU NÃO DA SOLUÇÃO

A presente contratação será dividida em itens unitários com vistas a estimular a competitividade com potencial de impacto na redução do preço final de cada item em atendimento ao princípio da competitividade e economicidade.

12. CONTRATAÇÕES CORRELATAS E/OU INTERDEPENDENTES

Para esta solução, não há contratações que guardam relação/afinidade/dependência com o objeto da compra/contratação pretendida, sejam elas já realizadas ou contratações futuras.

13. ALINHAMENTO ENTRE A CONTRATAÇÃO E O PLANEJAMENTO

O Município de Salto do Lontra/PR encontra-se atualmente em processo de elaboração do Plano Anual de Contratação (PAC), que, embora não tenha sido concluído até a presente data, direcionará de maneira consistente a futura aquisição para atender plenamente às demandas destacadas anteriormente.

14. RESULTADOS PRETENDIDOS

Pretende-se contratar os serviços de corte de grama e poda de árvores, conforme descrito nesta solução, buscando sempre o melhor preço e a melhor qualidade que atenda às especificações técnicas exigidas. O objetivo é corresponder plenamente às necessidades das unidades requisitantes da Administração Pública do município de Salto do Lontra.

Os resultados esperados incluem:

1. **Qualidade nos Serviços Prestados:** Garantir que os serviços de poda de grama e poda de árvores sejam realizados com técnicas adequadas e equipamentos apropriados, assegurando a saúde e o bem-estar da vegetação urbana.
2. **Atendimento às Demandas da Comunidade:** Assegurar que as intervenções nos espaços públicos atendam às necessidades da população, proporcionando ambientes agradáveis e bem cuidados nas repartições municipais, praças, parques e áreas urbanas.



3. **Eficiência na Utilização dos Recursos Públicos:** Maximizar a relação custo-benefício, garantindo que os recursos financeiros do município sejam utilizados de forma eficiente, sem comprometer a qualidade dos serviços.
4. **Flexibilidade e Adaptabilidade:** Assegurar que os serviços sejam prestados de forma sob demanda, permitindo ajustes conforme as necessidades emergentes e as condições climáticas, garantindo uma gestão responsiva e eficaz.
5. **Sustentabilidade Ambiental:** Promover práticas que respeitem o meio ambiente, incluindo o manejo adequado dos resíduos gerados e o uso de técnicas que favoreçam a saúde das plantas.
6. **Transparência e Competitividade no Processo Licitatório:** Garantir um processo de contratação que seja transparente e competitivo, atraindo um número diversificado de fornecedores e assegurando a seleção da melhor proposta.

Com esses resultados, espera-se contribuir significativamente para a melhoria da estética urbana e a qualidade de vida da população de Salto do Lontra, refletindo o compromisso da administração com a manutenção e valorização dos espaços públicos.

15. PROVIDÊNCIAS A SEREM ADOTADAS

Para esta solução não há necessidade de ajustes nas instalações do órgão ou fornecimento de serviço adicional para que a contratação surta seus efeitos.

16. POSSÍVEIS IMPACTOS AMBIENTAIS

Dada a natureza dos serviços de corte de grama e poda de árvores que se pretende contratar, não se verificam impactos ambientais relevantes associados à execução dessas atividades. No entanto, é fundamental que a empresa licitante atenda a critérios estabelecidos pelos órgãos fiscalizadores e siga as diretrizes da política de sustentabilidade ambiental já abordadas no tópico 6 deste Estudo Técnico Preliminar (ETP).

Entre as considerações ambientais que devem ser observadas estão:

1. **Manejo Adequado de Resíduos:** A empresa contratada deve garantir que os resíduos gerados durante a poda e o corte de grama sejam coletados e descartados de forma adequada, evitando a poluição e o acúmulo de detritos em áreas públicas.
2. **Utilização de Técnicas Sustentáveis:** As práticas de poda e manejo devem ser realizadas com técnicas que promovam a saúde das plantas e a biodiversidade local, evitando danos ao ecossistema.
3. **Conformidade com Normas Ambientais:** A empresa deve estar em conformidade com a legislação ambiental vigente, garantindo que suas atividades não causem degradação ambiental e respeitem as normas estabelecidas pelos órgãos competentes.
4. **Capacitação dos Profissionais:** Os profissionais envolvidos na execução dos serviços devem ser capacitados em práticas de manejo ambientalmente responsáveis, assegurando a execução adequada das atividades.



Município de Salto do Lontra

Estado do Paraná

CNPJ 76.205.707/0001-04

Paço Municipal Prefeito Dr. Wilson J. S. Nunes

Embora não se esperem impactos ambientais significativos, a observância dessas diretrizes contribuirá para a proteção do meio ambiente e para a promoção de práticas sustentáveis, alinhando-se aos compromissos da administração pública de Salto do Lontra com a preservação ambiental.

17. DECLARAÇÃO DE VIABILIDADE

Esta equipe de planejamento (ou este servidor) declara **VIÁVEL** esta contratação com base neste Estudo Técnico Preliminar.

ASSINATURAS:

Tarcisio da Rosa

Secretário Municipal de Administração Planejamento Finanças

Bruno de Campos

Departamento de Urbanismo

Administração Municipal

Tel.: (46) 3538-1177 - Cx. Postal, 31 - Rua Prefeito Neuri Baú, 975 - Salto do Lontra - Paraná