

PREFEITURA MUNICIPAL DE VITORINO – PR
ESTUDO TÉCNICO PRELIMINAR - ETP
Planejamento de Contratação de Aquisição de Massa Asfáltica



ESTUDO TÉCNICO PRELIMINAR - ETP

Vitorino/PR, setembro, 2025

SUMÁRIO

- 1. ORGÃO INTERESSADO**
- 2. DIAGNÓSTICO DA SITUAÇÃO (PROBLEMA/NECESSIDADE) EXISTENTE E OBJETIVOS/FINS VISADOS**
- 3. LEVANTAMENTO SOLUÇÕES POSSÍVEIS/DISPONÍVEIS NO MERCADO**
- 4. DESCRIÇÃO DA AÇÃO/SOLUÇÃO COMO UM TODO**
- 5. REQUISITOS DA CONTRATAÇÃO**
- 6. ESTIMATIVA DAS QUANTIDADES A SEREM CONTRATADAS**
- 7. ESTIMATIVA DO VALOR DA CONTRATAÇÃO**
- 8. JUSTIFICATIVA PARA O PARCELAMENTO OU NÃO DA SOLUÇÃO**
- 9. DECLARAÇÃO DE VIABILIDADE**

1. ÓRGÃO INTERESSADO

SECRETARIA DE DESENVOLVIMENTO URBANO, INDÚSTRIA E COMÉRCIO	
Servidor responsável (nome/cargo):	Ricardo Bertoncello Secretário de Desenvolvimento Urbano, Indústria e Comércio
Servidor responsável (nome/cargo):	Rejane Cristina Gonçalves Analista Administrativo/Fiscal de Contratos Secretaria de Desenvolvimento Urbano, Indústria e Comércio

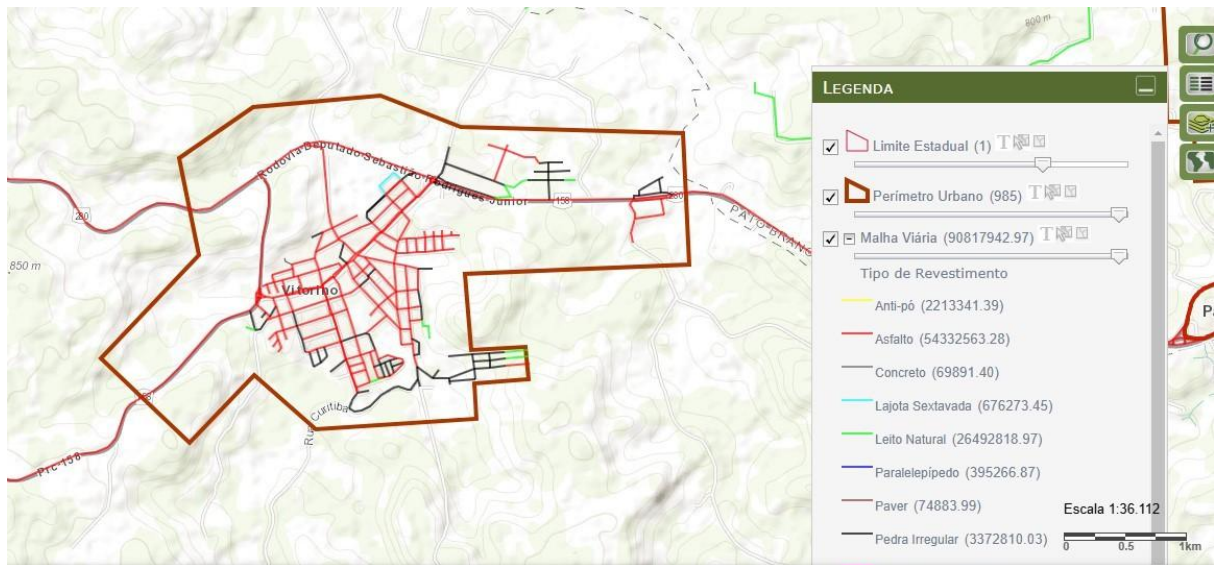
1. DIAGNÓSTICO DA SITUAÇÃO (PROBLEMA/ NECESSIDADE) EXISTENTE E OBJETIVOS/FINS VISADOS

A maior parte das vias municipais é composta por pavimento asfáltico. Contudo, com o passar do tempo, devido ao tráfego intenso e às intempéries, a pavimentação sofre desgaste natural, tornando-se necessária a realização de manutenções periódicas.

A manutenção preventiva do pavimento é essencial para preservar a infraestrutura da via, incluindo a base, a sub-base e o sistema de drenagem. Esses cuidados previnem danos mais graves que poderiam comprometer toda a estrutura viária.

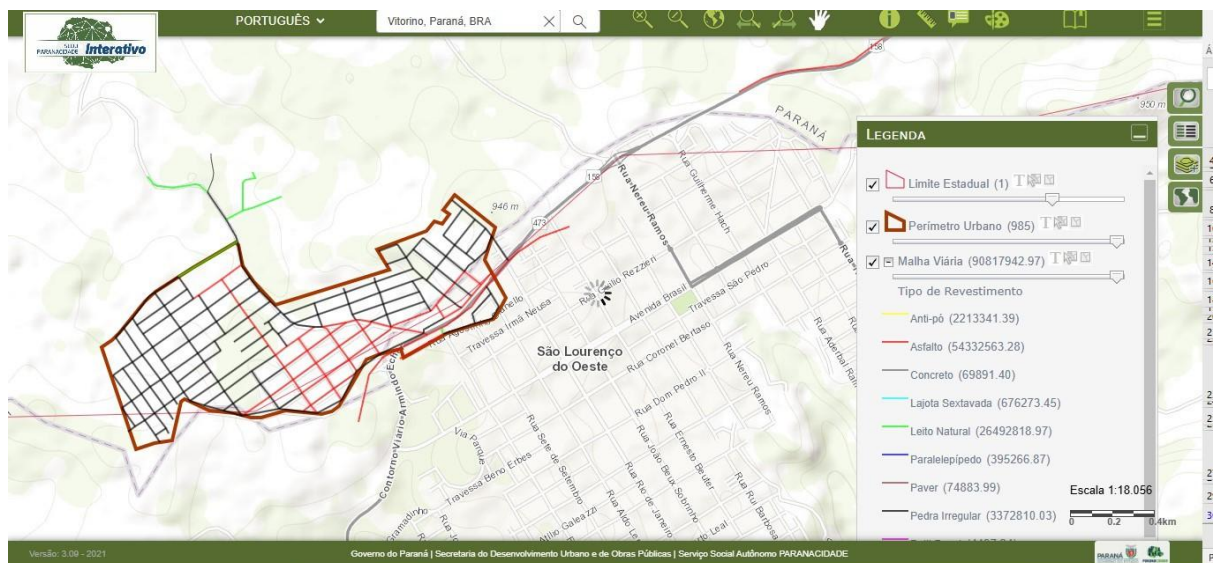
Para contextualizar, estima-se que a malha viária pavimentada do município de Vitorino – PR corresponda a aproximadamente 80% das vias na região central do município (Figura 1) e cerca de 40% na região em divisa com o estado de Santa Catarina (Figura 2). Nos mapas apresentados a seguir, estão destacadas as vias asfaltadas do município, permitindo uma visão clara da extensão da infraestrutura existente e da necessidade de intervenções regulares.

Figura 1: Mapa de vias urbanas 1 – Vitorino PR



Fonte: https://paranainterativo.pr.gov.br/apps/pesquisa_avancada/

Figura 2: Mapa de vias urbanas 2– Vitorino PR



Fonte: https://paranainterativo.pr.gov.br/apps/pesquisa_avancada/

Efetivamente foram feitas duas tentativas anteriores de licitação, que incluíam a contratação de mão de obra e execução dos serviços, o certame restou **deserto**. Após

avaliação, concluiu-se que o formato da contratação (execução por etapas) pode ter afastado possíveis interessados.

Dessa forma, optou-se por **adquirir diretamente os insumos** (massa asfáltica CBUQ e emulsão asfáltica), ficando a execução sob responsabilidade da própria Administração Municipal.

2. LEVANTAMENTOS DAS POSSÍVEIS SOLUÇÕES

Alternativa	Descrição	Vantagens	Desvantagens
1. Contratação global (serviço + insumos)	Empresa fornece material (CBUQ, emulsão) e executa reparos.	Dispensa equipe própria; execução terceirizada.	Baixo interesse do mercado para pequenos volumes; licitações anteriores restaram desertas.
2. Aquisição apenas de insumos (CBUQ e emulsão RR-1C)	Prefeitura compra os materiais e executa com equipe própria.	Viabilidade garantida; agilidade na resposta; menor custo; controle direto.	Exige mão de obra e equipamentos municipais.
3. Massa asfáltica a frio (ensacada/pronta para uso)	Compra de produto pronto para aplicação manual.	Reparos emergenciais rápidos; facilidade de uso.	Alto custo unitário; menor durabilidade.
4. Convênios/consórcios intermunicipais	Contratação em conjunto com outros municípios para	Maior poder de compra; maior atratividade ao mercado.	Depende de articulação regional; prazos mais longos.

Alternativa	Descrição	Vantagens	Desvantagens
	aumentar volume.		
5. Mini usina municipal (equipamento próprio)	Aquisição de usina móvel para produção própria de asfalto.	Autonomia total; redução de custos a longo prazo.	Investimento inicial elevado; demanda por capacitação técnica.

Além das alternativas listadas, observa-se que outros municípios paranaenses já vêm adotando a solução de aquisição apenas dos insumos asfálticos, deixando a aplicação sob responsabilidade da equipe municipal. Exemplos:

- **Município de Palmeira/PR – Pregão Eletrônico nº 42/2025** (aquisição de CBUQ e emulsão asfáltica).
- **Prefeitura de Sarandi/PR – Pregão Eletrônico nº 14/2025** (aquisição de insumos asfálticos para manutenções viárias).

Essas experiências reforçam que a modalidade é usual, tecnicamente viável e juridicamente segura.

Após a avaliação das alternativas, a solução mais adequada ao contexto de Vitorino é a Aquisição apenas de insumos (Alternativa 2).

Essa modalidade elimina o risco de frustração do certame, assegura o fornecimento dos materiais essenciais e permite que a própria equipe municipal realize os reparos gradualmente, conforme a necessidade identificada.

3. DESCRIÇÃO DA AÇÃO/SOLUÇÃO COMO UM TODO

A solução definida consiste em assegurar a continuidade da manutenção asfáltica por meio da aquisição direta dos insumos necessários – Concreto Asfáltico Usinado a Quente

(CBUQ – CAP 50/70) e Emulsão Asfáltica RR-1C –, de forma a garantir o fornecimento regular de materiais essenciais para a recomposição da malha viária.

Os insumos serão disponibilizados pela empresa contratada e retirados diretamente pela equipe da Prefeitura, mediante solicitação prévia. Após a retirada, a aplicação será realizada pela equipe técnica municipal, que executará os reparos de forma gradativa, conforme as demandas identificadas ao longo do ano, tanto em vias urbanas quanto em rurais. Essa metodologia permite intervenções rápidas e pontuais, evitando a deterioração do pavimento e reduzindo os custos de manutenção a longo prazo.

Diferentemente do modelo anteriormente tentado, que previa a execução dos serviços por empresa contratada — e que restou deserto por falta de interesse do mercado —, a presente solução garante viabilidade técnica, agilidade operacional e economicidade, uma vez que a Administração terá autonomia para aplicar os insumos nos locais mais críticos, sem depender de cronogramas externos.

Vale destacar que essa estratégia também encontra respaldo em práticas de outros municípios, como Palmeira (Pregão 42/2025) e Sarandi (Pregão 14/2025), que optaram por aquisições similares com resultados positivos.

Assim, a estratégia adotada proporciona:

- Maior controle sobre a execução das manutenções;
- Flexibilidade para atender emergências e demandas pontuais;
- Aproveitamento da equipe municipal, reduzindo custos com terceirização;
- Garantia de continuidade da conservação viária, mesmo diante da ausência de fornecedores interessados em prestar o serviço completo.

4. REQUISITOS DA CONTRATAÇÃO

- O material será retirado diretamente nas dependências da empresa vencedora, mediante prévio aviso da Administração.

- O contrato terá **duração inicial de 12 (doze) meses**, conforme os requisitos específicos para a contratação, podendo ser prorrogado nos termos da Lei nº 14.133/2021.
- O vencedor terá prazo de **05 (cinco) dias úteis** para assinatura do contrato, contado da convocação oficial.
- O fornecimento deverá atender às **normas técnicas do DER/PR** pertinentes (ES-PA 17/23 – Pinturas Asfálticas e ES-PA 21/23 – Concreto Asfáltico Usinado a Quente – CBUQ).

5. ESTIMATIVA DAS QUANTIDADES A SEREM CONTRATADAS

A estimativa das quantidades foi elaborada com base na necessidade identificada no município ao longo dos 12 meses do ano de 2023, através de relatório do último processo de licitação; considerou-se estes números, bem como a ausência de serviços de manutenção no ano de 2024 e 2025.

Os volumes de material necessários para solucionar esse problema incluem:

- Pintura de ligação com emulsão asfáltica RR-1C, para garantir a aderência entre camadas, 2.500,00 metros quadrados, o que resultam em 1,25 toneladas de emulsão RR- 1C.
- Concreto asfáltico usinado a quente (CAUQ), utilizado no fechamento de remendos e na recomposição do pavimento - 2.500,00 metros quadrados, o que resultam em 250 toneladas (4 centímetros de capa asfáltica).

Esses materiais são essenciais para atender à demanda identificada, garantindo a preservação da infraestrutura viária e a segurança dos usuários. Essa abordagem garante que a estimativa seja plausível, evitando sobre preço e assegurando que os recursos sejam adequadamente dimensionados para atender à demanda.

6. ESTIMATIVA DO VALOR DA CONTRATAÇÃO

O valor estimado para a presente contratação é de **R\$ 175.000,00 (cento e setenta e cinco mil reais)**, calculado com base em pesquisa de preços realizada junto ao mercado e em referências de contratações anteriores, observando o princípio da economicidade e a compatibilidade com os valores praticados no setor.

7. JUSTIFICATIVA PARA O PARCELAMENTO OU NÃO DA SOLUÇÃO

Por se tratar de serviços interdependentes, não é possível o parcelamento de itens, sendo a melhor escolha lote único.

8. DECLARAÇÃO DE VIABILIDADE

Por todo o exposto, o agente subscritor **declara VIÁVEL** a contratação com base no presente Estudo Técnico Preliminar (IN SEGES/ME 40 de 22/5/2020, art. 7º, XIII).

Vitorino/PR, 11 de setembro de 2025.

Rejane Cristina Gonçalves
Analista Administrativo

De acordo

Ricardo Bertoncello
Secretário Municipal de Desenvolvimento Urbano Indústria e Comércio