



MUNICÍPIO DE LUIZIANA

SECRETARIA DE PLANEJAMENTO E CONTROLE

CNPJ: 80.888.688/0001-27 www.luiziana.pr.gov.br E-MAIL: planejamento@luiziana.pr.gov.br
FONE: (44) 3571-1854 - (44) 9 2002-3959 Av. Independência, nº1100 - Jd. Alvorada - Luiziana/PR

Luiziana, 30 de Dezembro de 2025.

Da: SECRETARIA MUNICIPAL DE PLANEJAMENTO E CONTROLE

Para: GABINETE DO PREFEITO

SENHOR PREFEITO

A Secretaria Municipal de Planejamento e Controle, representada por mim, TALITA IOHANA DOMINGOS, vem respeitosamente na presença de Vossa Excelência, solicitar que seja aberto o Processo Administrativo para Contratação de empresa para execução para a execução de obra de pavimentação asfáltica em estrada rural no Município de Luiziana

Dessa forma, solicito que Vossa Excelência determine a abertura do respectivo Processo Administrativo.

Atenciosamente,

Secretária Municipal de Planejamento e Controle
TALITA IOHANA DOMINGOS

Ciente em ____/____/____

EDSON LISS

Prefeito Municipal





MUNICÍPIO DE LUIZIANA

SECRETARIA DE PLANEJAMENTO E CONTROLE

CNPJ: 80.888.688/0001-27 www.luiziana.pr.gov.br E-MAIL: planejamento@luiziana.pr.gov.br
FONE: (44) 3571-1854 - (44) 9 2002-3959 Av. Independência, nº1100 - Jd. Alvorada - Luiziana/PR

Luiziana, 30 de dezembro de 2025.

DOCUMENTO DE FORMALIZAÇÃO DE DEMANDA

1. INFORMAÇÕES GERAIS

- 1.1. Requisitante: Secretaria Municipal de Planejamento e Controle
- 1.2. Descrição do Objeto: Contratação de empresa para execução para a execução de obra de pavimentação asfáltica em estrada rural no Município de Luiziana por um período de 12 (doze) meses.
- 1.3. Prioridade: ALTA: Justifica-se prioridade “ALTA”, A presente contratação reveste-se de alta prioridade para o Município de Luiziana, A execução da pavimentação rural na estrada do Valinhos é uma medida extremamente necessária para promover a melhoria da infraestrutura no município de Luiziana-PR. Essa ação visa atender a diversas demandas da população local e contribuir para o desenvolvimento sustentável da região.

Primeiramente, a pavimentação proporcionará uma significativa melhoria na mobilidade. A estrada, atualmente em condições precárias, muitas vezes impede o acesso rápido e seguro das comunidades a serviços essenciais e áreas urbanas. Com a pavimentação, os moradores poderão se deslocar de forma mais eficiente, reduzindo o tempo de viagem e melhorando a qualidade de vida.

Além disso, a segurança no tráfego é um fator crucial. Estradas pavimentadas apresentam um menor risco de acidentes, especialmente em períodos chuvosos, quando o solo não pavimentado pode se tornar escorregadio e perigoso. A melhoria nas condições de segurança é um benefício direto para todos os usuários da via.

A pavimentação também tem um impacto positivo no desenvolvimento econômico da região. Com a estrada em boas condições, o transporte de produtos agrícolas se tornará mais eficiente, beneficiando os agricultores locais e facilitando o escoamento da produção. Isso pode resultar em um aumento na rentabilidade das atividades rurais e, conseqüentemente, favorecer a economia do município.

Outro aspecto importante é o acesso a serviços públicos. A pavimentação garantirá que as comunidades rurais tenham acesso facilitado a serviços de saúde, educação e outros recursos essenciais, contribuindo assim para a melhoria da qualidade de vida dos cidadãos.

Ademais, a melhoria na infraestrutura viária tende a valorizar as propriedades ao longo da estrada, incentivando novos investimentos na região e contribuindo para o crescimento do município.





MUNICÍPIO DE LUIZIANA

SECRETARIA DE PLANEJAMENTO E CONTROLE

CNPJ: 80.888.688/0001-27 www.luiziana.pr.gov.br E-MAIL: planejamento@luiziana.pr.gov.br
FONE: (44) 3571-1854 - (44) 9 2002-3959 Av. Independência, nº1100 - Jd. Alvorada - Luiziana/PR

Por fim, a pavimentação pode auxiliar na preservação ambiental, uma vez que estradas bem estruturadas reduzem a erosão do solo e o assoreamento de cursos d'água, promovendo a conservação dos recursos naturais locais.

Em síntese, a execução da pavimentação rural na estrada do Valinhos é uma ação estratégica que visa promover a mobilidade, a segurança, o desenvolvimento econômico e social, além de contribuir para a preservação ambiental, tornando-se essencial para o futuro de Luiziana-PR.

2. JUSTIFICATIVA DA NECESSIDADE

A execução da obra de pavimentação rural de 3 km na estrada do Valinhos, no município de Luiziana, é de extrema importância por várias razões. Primeiramente, a pavimentação proporcionará melhorias significativas na acessibilidade e na mobilidade, facilitando o transporte de produtos agrícolas e a locomoção dos moradores da região. Estradas não pavimentadas frequentemente apresentam problemas como buracos e acúmulo de lama, o que pode dificultar o tráfego e aumentar os custos de manutenção dos veículos.

Além disso, a obra contribuirá para a segurança dos usuários da via, já que estradas bem pavimentadas reduzem a incidência de acidentes. A poeira levantada em estradas de terra também será minimizada, o que melhorará a qualidade do ar e a saúde dos habitantes locais. A pavimentação pode ainda estimular o desenvolvimento econômico da região, atraindo novos investimentos e possibilitando a valorização dos imóveis ao redor.

Portanto, a execução desta obra não apenas atenderá a uma demanda local, mas também promoverá a qualidade de vida da população, impulsionando o progresso social e econômico do município de Luiziana.

3. SERVIÇOS A SEREM CONTRATADOS

3.1 O PROJETO PREVÊ:

- Pavimentação asfáltica com CBUQ;
- Drenagem
- Sinalização Viária

3.1.1 SERVIÇOS PRELIMINARES

3.1.1.1 Placa de obra





MUNICÍPIO DE LUIZIANA

SECRETARIA DE PLANEJAMENTO E CONTROLE

CNPJ: 80.888.688/0001-27 www.luiziana.pr.gov.br E-MAIL: planejamento@luiziana.pr.gov.br
FONE: (44) 3571-1854 - (44) 9 2002-3959 Av. Independência, nº1100 - Jd. Alvorada - Luiziana/PR

A placa de obra, padrão Paraná cidade (4,00x2,00) será constituída em chapa metálica, devendo situar-se próximo ao local. A especificação de serviços deverá ser conforme manual de placa de obra.

3.1.1.2 Equipamentos de segurança individuais e coletivo

Caberá a Empresa contratada o fornecimento de todos os equipamentos necessários tanto para a execução dos serviços, quanto para a segurança dos funcionários envolvidos no trabalho.

3.1.2 PAVIMENTAÇÃO ASFÁLTICA

3.1.2.1 Remoção do revestimento primário e camada superficial

Deverá ser realizada a remoção do revestimento primário e camada superficial (esp: 20cm nos trechos 1, 2 e 4 e 60cm no trecho 3), os serviços de terraplanagem iniciais pela empresa com a realização da remoção de revestimento primário, se os mesmos apresentarem boa qualidade poderão ser utilizados no trecho de modo a possíveis aterros nas laterais da pista (área de passeio) ou até mesmo em áreas de baixada com permanência de umidade, sendo que se houver sobra de materiais a empresa executora será responsável pelo bota-fora desse material.

3.1.2.2 Regularização e compactação

Deverá ser realizada a Regularização do subleito, logo em seguida será realizada a compactação com rolo compactador em toda a área de pavimentação.

3.1.2.3 Base e Sub-base

A superfície a receber a camada de base de brita graduada e = 15 cm e sub-base de macadame e = 15 cm (trechos 1, 2 e 4) e 60 cm (trecho 3) deve estar totalmente concluída, perfeitamente limpa, isenta de pó, lama e demais agentes prejudiciais, desempenada e com as declividades do projeto, além de ter recebido prévia aprovação por parte da fiscalização. Eventuais defeitos existentes devem ser adequadamente reparados antes da distribuição da brita graduada. A distribuição da brita graduada deve ser feita com moto niveladora, capaz de distribuir a brita graduada em espessura uniforme, sem produzir segregação, e de forma a evitar conformação adicional da camada, em trechos muito pequenos podem ser feitas distribuição manual desde que a espessura seja atendida.

3.1.2.4 Imprimação

A distribuição do ligante EAI deve ser feita por carros equipados com bomba reguladora de pressão e sistema completo de aquecimento, que permitam a aplicação do





MUNICÍPIO DE LUIZIANA

SECRETARIA DE PLANEJAMENTO E CONTROLE

CNPJ: 80.888.688/0001-27 www.luiziana.pr.gov.br E-MAIL: planejamento@luiziana.pr.gov.br
FONE: (44) 3571-1854 - (44) 9 2002-3959 Av. Independência, nº1100 - Jd. Alvorada - Luiziana/PR

material betuminoso em quantidade uniforme, quando for o caso. As barras de distribuição devem ser do tipo de circulação plena com dispositivos que possibilitem ajustamentos verticais e larguras variáveis de espalhamento do ligante.

Os carros distribuidores devem dispor de tacômetro, calibrador, termômetro, em locais de fácil observação e ainda de um espargidor manual, para tratamento de pequenas superfícies e correções localizadas.

3.1.2.5 Pintura de ligação

Será em emulsão catiônica do tipo RR-1C diluída na proporção de 1:1 com água a fim de garantir uniformidade na distribuição desta taxa residual. A taxa de aplicação de emulsão diluída é da ordem de 0,3 a 0,4 l/m².

A distribuição do ligante deverá ser feita por caminhão espargidor, equipado com bomba reguladora da pressão e sistema completo de aquecimento; as barras de distribuição devem permitir ajustes verticais e larguras variáveis de espalhamento devendo também estar aferido este equipamento. A mistura não deve ser distribuída quando a temperatura ambiente for inferior a 10° C, ou em dias chuvosos.

Depois de aplicada, a pintura deverá permanecer em repouso, até que seque e endureça suficientemente para receber a próxima camada.

3.1.2.6 Capa de rolamento (cbuq – faixa “c”)

A capa de rolamento será executada numa espessura de 5,0 cm em CBUQ da FAIXA “C”, densidade = 2,56t/m³ e teor de ligante de 5%. A distribuição da mistura, será executada por lâmina da vibro-acabadora auto propelida. A massa betuminosa deve corrigir a superfície da base, nivelando depressões e preenchendo espaços (juntas) do pavimento irregular existente.

Em conjunto com a vibro-acabadora deverá atuar o rolo pneumático autopropulsionado de pressão variável, cujos pneumáticos terão suas respectivas pressões internas aumentadas gradativamente, com o suceder das passadas. Como unidade de acabamento de compactação, será utilizado o rolo metálico tipo Tandem.

Junto às caixas de coleta de água pluvial, deve se executar um rebaixo, e junto as rampas de acessibilidade o revestimento (capa asfáltica) deverá ser executado de maneira que exista “faixa de acomodação” no encontro dos dois planos inclinados (calçadas e pista de rolamento).

A empresa vencedora da licitação deve apresentar ensaios que comprovem a composição requerida do CBUQ e submetê-los à apreciação da Fiscalização da Prefeitura Municipal.





MUNICÍPIO DE LUIZIANA

SECRETARIA DE PLANEJAMENTO E CONTROLE

CNPJ: 80.888.688/0001-27 www.luiziana.pr.gov.br E-MAIL: planejamento@luiziana.pr.gov.br
FONE: (44) 3571-1854 - (44) 9 2002-3959 Av. Independência, nº1100 - Jd. Alvorada - Luiziana/PR

3.1.3 LAUDOS TECNOLOGICOS

É obrigatório, por determinação do gestor, a apresentação de Laudo Técnico de controle tecnológico, e os respectivos resultados dos ensaios realizados em cada etapa dos serviços, conforme exigências normativas do DNIT, os quais deverão ser entregues à fiscalização juntamente e durante as etapas de medições.

Os Laudos de controle tecnológicos deverão ser entregues a fiscalização municipal mensalmente, antes das etapas de medições dos serviços. Conforme apresentado no memorial descritivo.

3.1.4 SINALIZAÇÃO HORIZONTAL

Pré-marcação e alinhamento: pré-marcação será feita com base no projeto, antes da aplicação da pintura à mão ou à máquina.

Preparo da superfície: antes da aplicação da tinta, a superfície deve estar seca e limpa, sem sujeiras, óleos, graxas ou qualquer material estranho que possa prejudicar a aderência da tinta ao pavimento. Quando a simples varrição ou jato de ar forem insuficientes, as superfícies devem ser escovadas com uma solução adequada a esta finalidade. A sinalização existente que será modificada deve ser removida ou recoberta não podendo deixar qualquer falha que possa prejudicar a nova pintura do pavimento.

Aplicação: a pintura deverá ser executada somente quando a superfície estiver seca e limpa, deverá ser utilizado tinta resina acrílica base solvente para pintura da sinalização horizontal, conforme projeto.

3.1.5 SINALIZAÇÃO VERTICAL

A pré-marcação será feita com base no projeto, antes instalação das placas, todas as especificações de tipo de material e dimensões estão especificadas em projeto geométrico.

3.1.6 SISTEMA DE DRENAGEM

Serão instaladas sarjetas de grama do tipo SZG 60-20 e bacias de retenção, conforme indicado no projeto de drenagem, a terra oriunda das escavações para a execução desses elementos será distribuída no trecho para ser utilizada como aterro.

3.2 AS ESPECIFICAÇÃO E QUANTIDADES ESTIMADAS ESTÃO CONTEMPLADAS NO QUADRO ABAIXO:

| ITEM | DESCRIÇÃO | QNT |
|------|---------------------|-------------------------|
| 1 | Estrada do Valinhos | 18.222,16m ² |





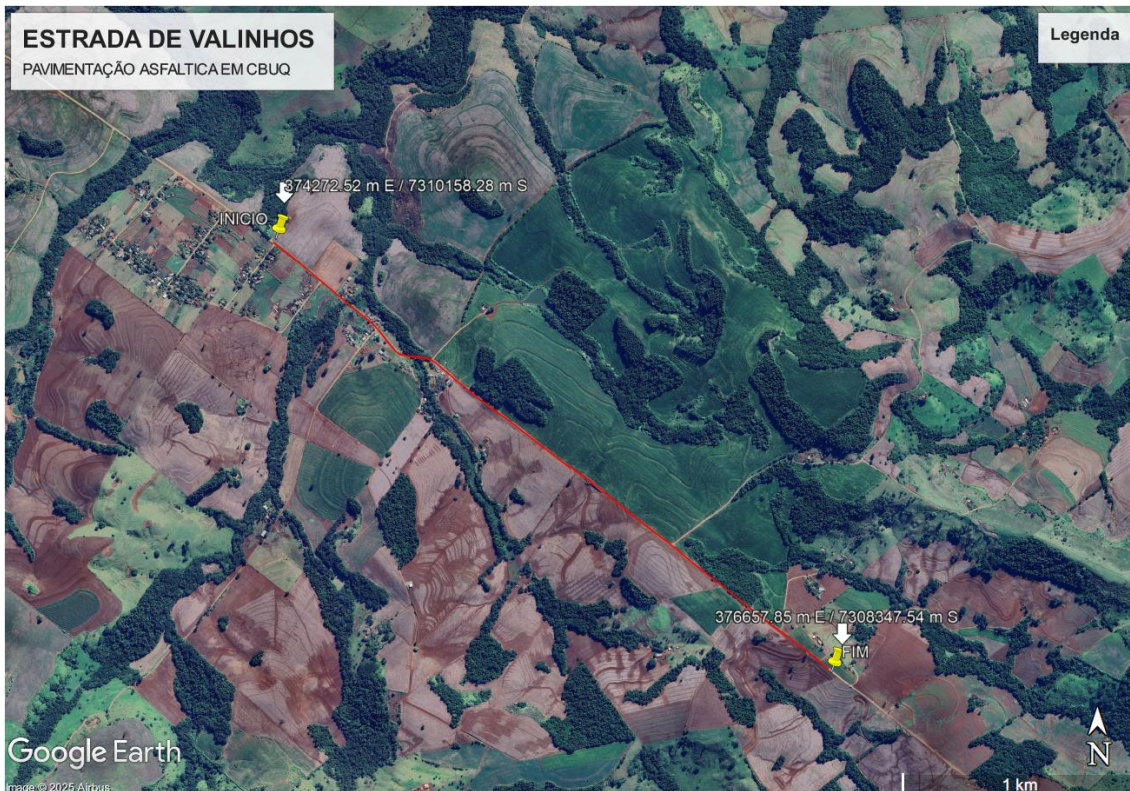
MUNICÍPIO DE LUIZIANA

SECRETARIA DE PLANEJAMENTO E CONTROLE

CNPJ: 80.888.688/0001-27 www.luiziana.pr.gov.br E-MAIL: planejamento@luiziana.pr.gov.br
FONE: (44) 3571-1854 - (44) 9 2002-3959 Av. Independência, nº1100 - Jd. Alvorada - Luiziana/PR

| | | |
|--|--------------|-------------------------------|
| | TOTAL | 18.222,16m² |
|--|--------------|-------------------------------|

3.3 MAPA DE LOCALIZAÇÃO



4. DO PRAZO, LOCAL DE ENTREGA E RECEBIMENTO

A execução e a entrega dos serviços objeto deste Termo de Referência ocorrerão no Município de Luiziana/PR, especificamente na estrada rural não pavimentadas indicadas no projeto técnico, nas plantas de localização e nos demais documentos que integram o processo administrativo. Os trechos contemplados serão disponibilizados pela fiscalização municipal conforme planejamento e cronograma da obra.

A contratada deverá garantir todas as condições necessárias para a adequada execução e entrega dos serviços, incluindo mobilização de equipamentos, materiais, mão de obra e estrutura de apoio, observando as normas de segurança, sinalização de obra e proteção aos usuários das vias públicas.

A entrega dos serviços dar-se-á de forma parcial e definitiva, conforme as medições realizadas e aprovadas pela fiscalização, mediante a conclusão de cada etapa prevista no cronograma físico-financeiro. Cada fase somente será considerada entregue após verificação, conferência e aceite formal da equipe técnica municipal, que avaliará a



MUNICÍPIO DE LUIZIANA

SECRETARIA DE PLANEJAMENTO E CONTROLE

CNPJ: 80.888.688/0001-27 www.luiziana.pr.gov.br E-MAIL: planejamento@luiziana.pr.gov.br
FONE: (44) 3571-1854 - (44) 9 2002-3959 Av. Independência, nº1100 - Jd. Alvorada - Luiziana/PR

conformidade com o projeto, memorial descritivo, especificações técnicas e normas aplicáveis.

Todo o material utilizado deverá ser novo, de primeira qualidade e atender integralmente aos padrões técnicos estabelecidos. A contratada é responsável pela integridade da obra até sua entrega definitiva, devendo corrigir eventuais falhas, imperfeições ou não conformidades apontadas pela fiscalização.

A entrega final somente será reconhecida após a conclusão total dos serviços previstos, incluindo limpeza da área, remoção de resíduos, sinalização definitiva, calçadas (quando previstas no projeto) e demais serviços complementares necessários ao pleno funcionamento da infraestrutura viária.

5. RESPONSÁVEIS PELA CONTRATAÇÃO

| Ordem | Nome | Cargo/Função | Despacho |
|-------|------------------------------|---------------------------------------|-----------------------------|
| 01 | Talita Iohana Domingos | Secretária do Planejamento e Controle | Gestora de Contrato |
| 02 | Marcio Cesar Rosa | - | Fiscal de Contrato |
| 03 | Rita de Cassia Fantini Alves | Fiscal de Obras | Acompanhamento da Licitação |

6. DE ACORDO, ENCAMINHA-SE PARA ANÁLISE E PROVIDÊNCIAS.

TALITA IOHANA DOMINGOS
Elaborador DFD