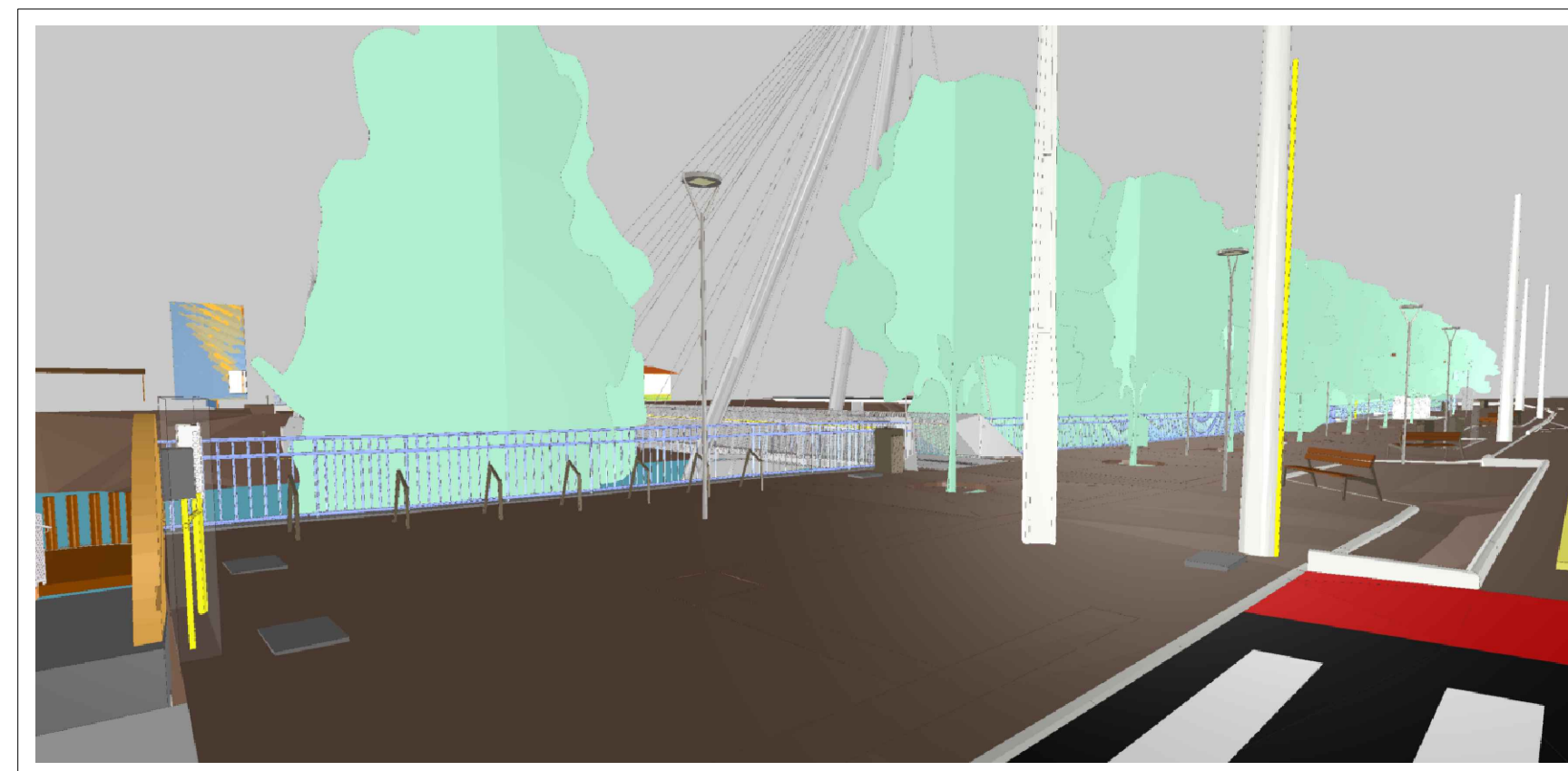
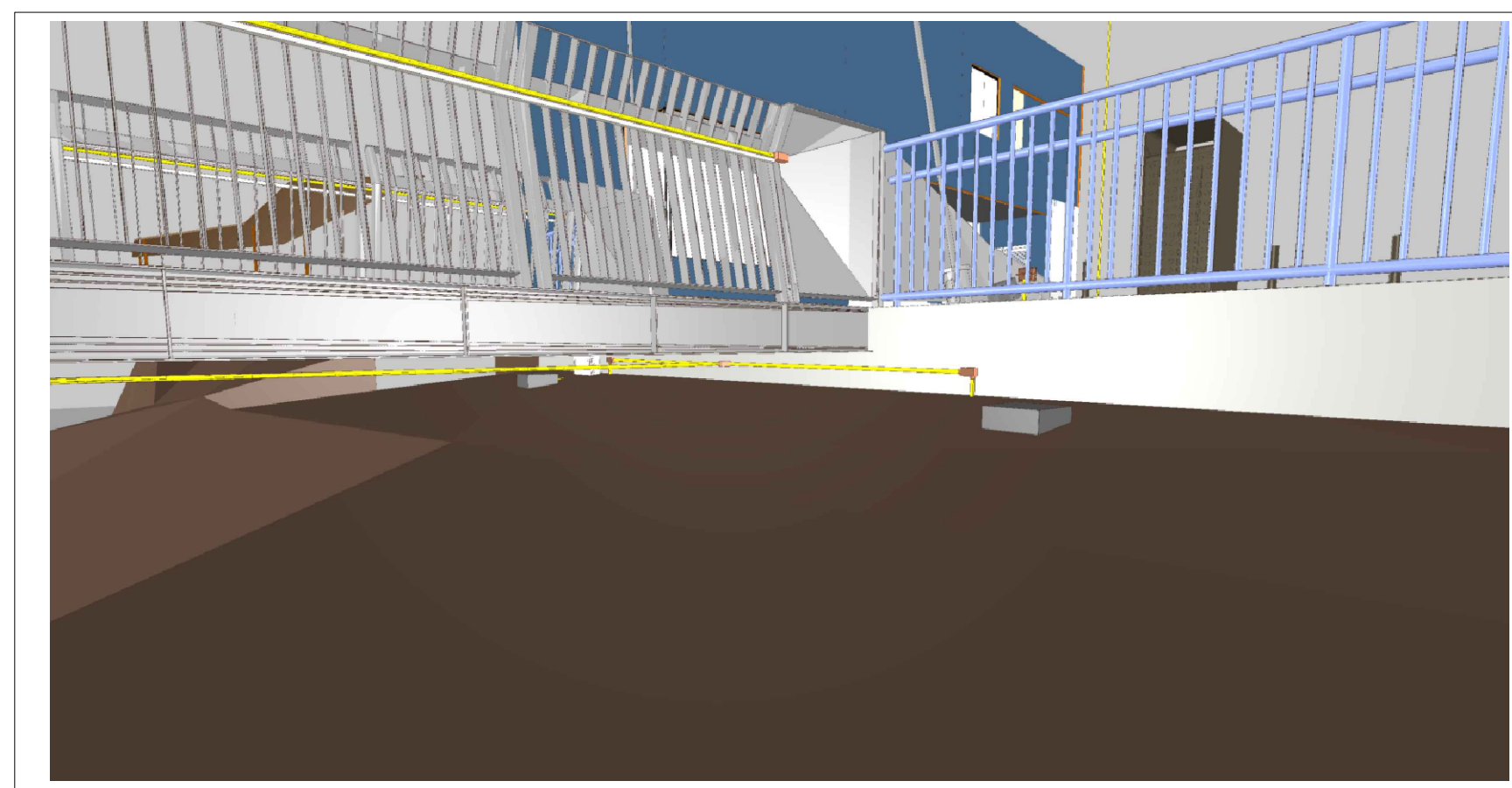


DETALHE 2



VISTA GERAL - PRAÇA

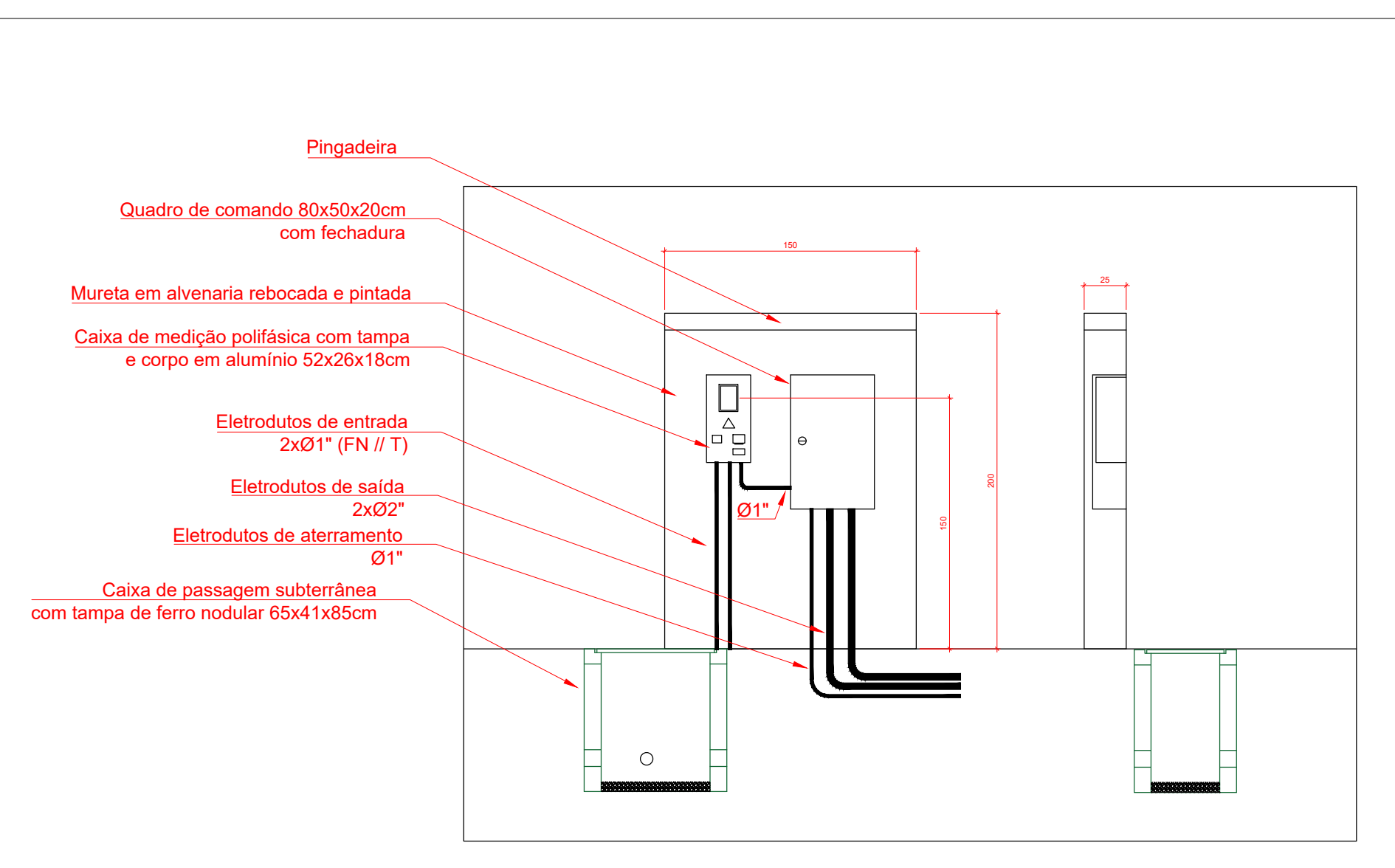


DETALHE 3

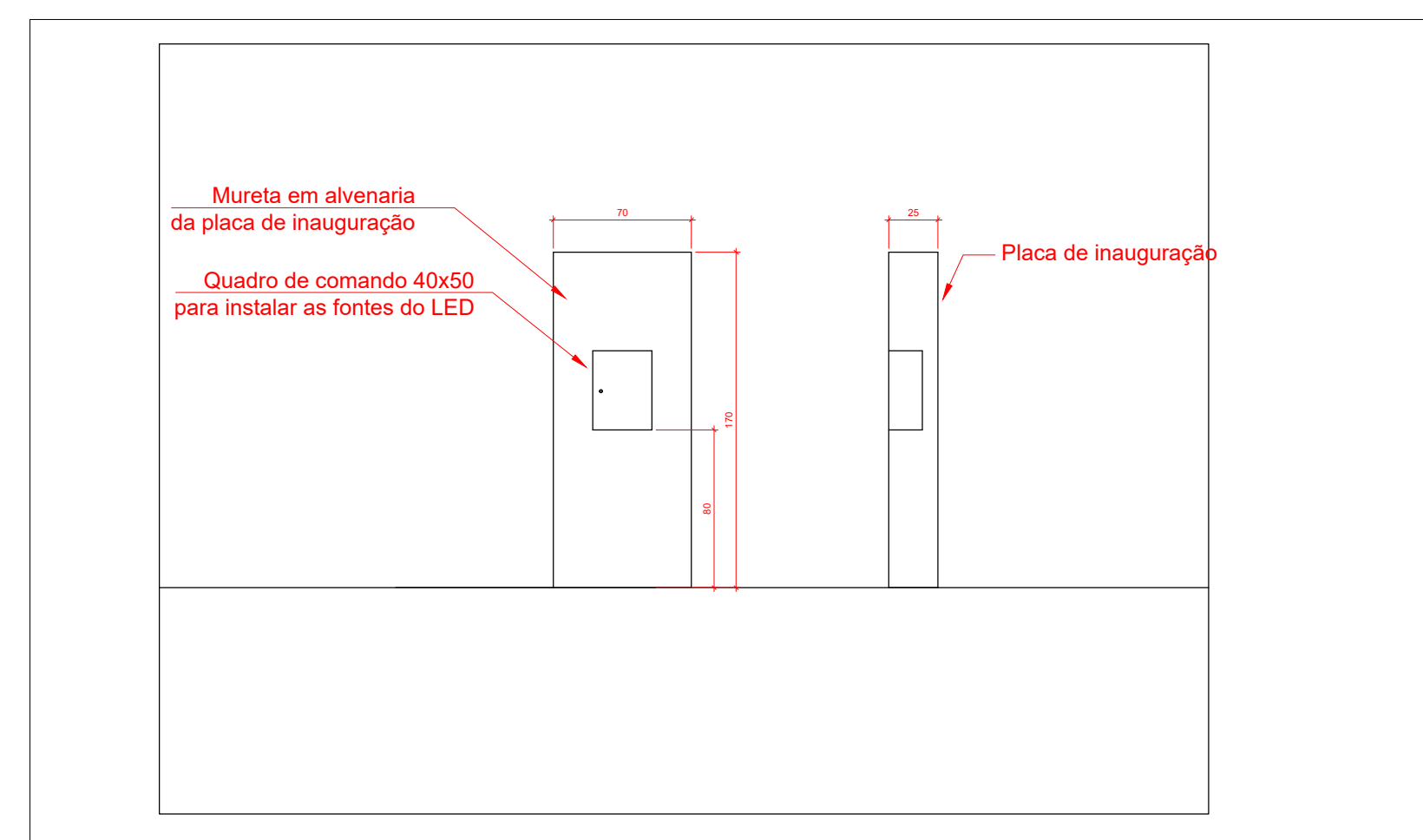
Observações:

- 1 - A iluminação da passarela deverá utilizar fitas de LED interligadas entre si, em um comprimento máximo de 5 metros. Assim, haverá uma continuidade entre fitas a cada 3 vãos de guarda-corpos. A potência total estimada será de 72W. Assim, elas deverão ser alimentadas por uma fonte 24V com potência mínima de 100W que deverá estar alojada dentro do tubo da estrutura. É sugerida fonte com modelo slim.
- 2 - A iluminação da estrutura central utilizará projetor LED linear 24V. Serão agrupados em 4 grupos de 90W, para possibilitar a utilização de fonte com potência mínima de 120W; A fonte deverá possuir proteção IP66, e poderá ser fixada na estrutura da passarela.
- 3 - A iluminação das cabeceiras e estais utilizará projetores LED RGBW 50W cada, sendo 5 em cada lado da cabeceira. Portanto, um total de 20 projetores. Cada grupo de 5 projetores deverá utilizar uma fonte 500W 24V e um controlador RGBW com comando RF.
- 4 - Todos os postes metálicos deverão possuir aterramentos individuais, conectados diretamente em seu interior, em local isento de pintura, utilizando condutor mínimo de 10mm².
- 5 - As emendas deverão ser realizadas com conectores apropriados para emendas submersas, tipo gelbox.
- 6 - A infraestrutura elétrica será instalada na parte externa da passarela, acima do nível do LED, conforme ilustra o Detalhe 2, através de eletrodutos em aço galvanizado e condutetes metálicos.
- 7 - Os dois postes que deverão ser mantidos da área existente, que estão instalados no mirante, deverão ter a fiação substituída e adequado conforme o projeto. Contudo não há muita precisão quanto à localização da tubulação existente.
- 8 - A execução da entrada de energia deve observar a norma N.321.0001 da Celesc. O eletroduto junto ao poste deve ter pintura epóxi até 1 metro acima do nível do solo, e possuir plaqueta de identificação.
- 9 - Todos os eletrodutos metálicos deverão ser aterrados.
- 10 - A instalação de eletrodutos subterrâneos deve respeitar a profundidade mínima de 70 cm, ou caso seja inviável, ter a resistência mecânica assegurada por envelopamento em concreto ou duto metálico.
- 11 - Todos os quadros de comando deverão possuir fechamento com chave.
- 12 - Todos os condutores devem possuir isolamento de 1kV.

DIVISÃO DAS PRANCHAS



DETALHE MURETA MEDIÇÃO



DETALHE INST. QUADRO FONTE LED DO MONUMENTO

QUADRO DE ALTERAÇÕES			
REVISÃO	DATA	ASSUNTO	DESENHO
-	19/01/26	EMIÇÃO INICIAL	-

MARCELO ELIAS DA SILVEIRA ENG. ELETRICISTA CREA/SC: 124.826-3	MUNICÍPIO DE JARAGUÁ DO SUL CNPJ 83.102.459/0001-23
---	--

PREFEITURA MUNICIPAL DE JARAGUÁ DO SUL SECRET. MUN. DO PLANEJAMENTO E URBANISMO GERÊNCIA DE PROJETOS E FISCALIZAÇÃO DE OBRAS		
TÍTULO	DATA	PRANCHA
PROJETO DE INSTALAÇÕES ELÉTRICAS	JANEIRO 2026	ELT-IP 06/7
PONTE E PRAÇA DOS 150 ANOS		ESCALA INDICADAS
CONTEÚDO		
DETALHES		
PROPRIETÁRIO		
MUNICÍPIO DE JARAGUÁ DO SUL		
RUA MAX WILHELM	BARRO	ZONA URBANA
TOPOGRAFIA	LEVANTAMENTO	PROJETO
	MARCELO	MARCELO
		DESENHO
		MARCELO
		ALTERAÇÕES